

TÁRSADALOMFÖLDRAJZ

*A NYME SAVARIA EGYETEMI KÖZPONT
TUDOMÁNYOS KÖZLEMÉNYEI XXI.*

TERMÉSZETTUDOMÁNYOK 16.

Szombathely, 2016. pp. 71-80.

BALOGH ANDRÁS¹, LUKÁCS ZSOLT²

KULTURÁLIS ERŐFORRÁSOK SZEREPE A GÖCSEJ FALUSI TURIZMUSÁBAN

Abstract: This study focuses on the cultural opportunities of rural tourism in a well-known, characteristic ethnographical region called Göcsej. Göcsej is located in Zala county and it has great chance to expand the rural tourism, because most of its settlements are small villages with low population, they can be found in located environments and in most of them there are many relics of history, tradition and local culture. This study try to detect the main differences in built environment of these settlements in order to establish rural accommodations and boost tourist traffic.

1. Bevezetés

Göcsej Magyarország egyik közismert, mintegy félszáz, zömében apró- és törpefalvat magában foglaló néprajzi tája, amely azonban a falusi turizmus területén korántsem használja ki meglévő természeti és társadalmi adottságait, lehetőségeit. Mind falusi szálláshelyeiben, mind az itt eltöltött vendégéjszakák számában elmarad még a Zala megyei átlagtól is. A térség népességmegtartó képességének fokozása helyi munkalehetőségek létrehozásával ugyanakkor fontos lenne, s ennek egyik reális lehetősége a falusi turizmussal való foglalkozás. Jelen tanulmányunkban azokra a kulturális erőforrásokra szeretnénk elsősorban koncentrálni, amelyek megteremténék a falusi turizmus fejlődésének lehetőségeit a térségben.

A kulturális erőforrások még nem tekinthetők kulturális attrakcióknak, azaz olyan erőforrásoknak, amelyeknek megismerése, átélése a terület felkeresésének elsődleges indítékául szolgálnak a látogató számára (JANCSIK 2007). Ahhoz, hogy egy turisztikai vonzerő attrakcióvá váljon, szükségesek megfelelő szolgáltatások (pl. idegenvezetés, rendezvények, közbiztonság, megközelíthetőség, vendéglátás stb.), valamint ki kell alakulnia olyan vonzó imázsnak, amely révén az adott értékről pozitív elképzelés alakul ki az érdeklődőkben (JANCSIK 2007). Az erőforrás és az

¹ NyME, Természettudományi és Műszaki Kar, Társadalomföldrajz Tanszék.
9700 Szombathely, Károlyi G. tér 4. E-mail: balogh.andras@nyme.hu.

² NyME, Természettudományi és Műszaki Kar, geográfus hallgató
9700 Szombathely, Károlyi Gáspár tér 4. E-mail: zsoltzeg@freemail.hu

attrakció tehát nem ugyanaz, az erőforrások köre tágabb, a turizmus célja pedig az, hogy lehetőleg minél nagyobb arányban belőlük turisztikai attrakció váljék. Úgy véljük, a Göcsej apró- és törpefalvas település-állománya, a falusi hagyományok, szokások, a tradicionális életmódhoz kapcsolódó értékek egyenként, önmagukban nem jelentenek elégséges alapot a nagyobb létszámú érdeklődés kiváltására, hanem ezen erőforrások összességükben, együttesen segíthetik elő, hogy e néprajzi táj vonzó turisztikai desztinációvá válhasson a jövőben.

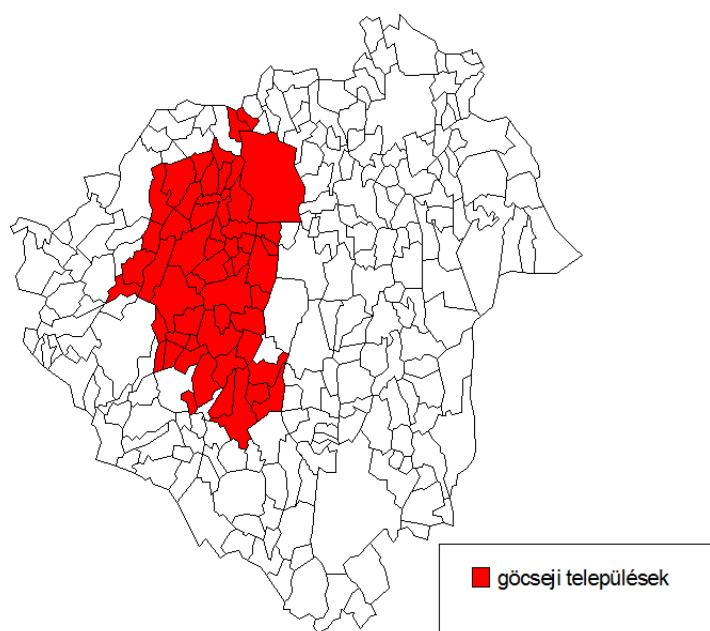
Kulturális erőforrás-leltárunk főbb témaköreit, illetve az azokban felsorolt elemeket – amelyek pontos, települési szintű felmérése terepbejárás révén vált lehetővé – úgy értelmeztük, mintha mutatócsoportok, és azon belüli mutatók lennének. Ehhez az kellett, hogy számszerűsíthetővé tegyük őket. Ezért azoknak a kulturális erőforrásoknak, amelyek az adott településen megtalálhatóak voltak, egy pontot adtunk, ahol nem voltak megtalálhatóak, nullát. Az eredményeket mutatócsoportonként összesítettük, így lehetővé vált az egyes települések számszerű összehasonlítása és rangsorolása. A mutatócsoportonként szerzett pontszámok összegzésével pedig egy összesített lista felállítására is sor került, ahol értelemszerűen az élmezőnybe tartozó települések rendelkeznek a falusi turizmus szempontjából leginkább meghatározó kulturális erőforrásokkal. Az eredményeket a Mapinfo elnevezésű térinformatikai szoftver felhasználásával térképeken is ábráztuk.

Vizsgálatunkból Zalaegerszeg – mivel falusi szálláshely itt nem hozható létre – értelemszerűen kimaradt, térképeinken a Göcsej települései között ábrázolva van ugyan, de mindegyik esetben fehér szín jelöli.

2. A Göcsej főbb társadalomföldrajzi és néprajzi vonatkozásai

A Göcsejnek, mint néprajzi tájegységnek a földrajzi tájrendszerben Közép-zalai-dombság a neve. Északon a Zala-folyó határolja Zalalövőtől Zalaegerszegig, kelet felé a Felső-Válicka képez természetes határt, míg a Felső-és Alsó-Válicka közötti vízválasztótól délre az Alsó-Válicka völgye. Az Alsó-Válicka torkolatától a Kerka, Cserta közötti vízválasztón húzódik a tájhatár, s Kozmadombjától a Kozma-patak zárja a területet (*ZENTAI* 2001). Gönczi Ferenc szerint azonban a Göcsej etnográfiailag még mintegy másfél tucat településsel bővül (*GÖNCZI* 1914), a göcseji szokásokat gyakorló településekkel együtt a szám pedig még tovább emelkedik (*BÍRÓ* 2003). Mivel Göcsej pontos lehatárolása nem lehetséges, ezért a legtöbb forrásban fellelhető, Zala, Válicka és Kerka vízfolyások által bezárt terület településeit vizsgáljuk, kiegészítve két községgel, Kiskutassal és Zalaboldogfával. Így

Göcsej településeinek a következőket tekintjük: Babosdöbréte, Bak, Bak-tüttös, Bánokszentgyörgy, Barlahida, Becsvölgye, Bocföldre, Boncodföldre, Böde, Bucsuta, Csertalajos, Csonkahegyhát, Csömödér, Dobronhegy, Gellénháza, Gomboszeg, Gutorföldre, Hernyék, Hottó, Iborfia, Kányavár, Kávás, Keménfa, Kiskutas, Kissziget, Kustánszeg, Lickóvadamos, Mikekarácsonyfa, Milejszeg, Nagylengyel, Németfalu, Nova, Ormándlak, Ortaháza, Pálfiszeg, Petrikeresztúr, Pórszombat, Pördeföldre, Pusztapáti, Pusztaderics, Pusztamagyaród, Salomvár, Sárhida, Szentkozmadombja, Szentlisló, Szentpéterföldre, Szilvágy, Teskánd, Tófej, Várföldre, Zalabaksa, Zalaboldogfa, Zalaegerszeg, Zalatárnok és Zebecke (1. ábra).



Forrás: Balogh A. szerk.

1. ábra: A Göcsej települései
Figure. Settlements of Göcsej

Göcsej erdőkben gazdag táj, s ez visszatükröződik a térség településformáin és építkezési szokásain, mind a lakóházak, mind a gazdasági épületek vonatkozásában. Göcsej ősi lakóépület-típusa a kerített ház, de nagy múltra tekint vissza a füstös házak építése is. Göcsej a különálló pajták – kamráspajta, istállópajta vagy torkospajta – világa. A pajtákban végezték a gabonacséplést, itt tárolták telente a mezőgazdasági eszközöket és olykor egy-egy családi összejövétel helyszínéül is szolgáltak. Rendszerint a fálvak központi részein épült fel a templom, de sokféle emelték szoknyás és ágasfás haranglábakat is. A dombsági területeken a zalai szőlőhegyek pincéi

és présházai sorakoztak. Az utak mentén sok faluban keresztfák álltak, művészien faragott korpusszal. Ezeket a századforduló környékén még bádogrózsákkal, csüngőkkel, sőt, emberalakokkal díszítették (*KERECSÉNYI* 1979).

Göcsej vidéke inkább az állattartásnak és az erdőgazdálkodásnak kedvezett, mintsem a szántógazdálkodásnak. A rideg állattartás volt a jellemző a térségre. Szarvasmarhát, sertést és juhot tartottak főként, de kisebb mértékben a lótenyésztés is meghonosodott (*BÍRÓ* 2003, *LENNER* 2011). A Göcsejben megismerhető a hagyományos életmód, a paraszti gazdálkodás (aszalás, gyűjtögetés, tehéntartás), s megőrizték a népi hagyományokat is. A göcseji asszony fő téli foglalkozása a fonás, szövés volt. A gyerekek nem váltak el szüleiktől, hanem házközösségben éltek holtig, sőt az unokák is együtt éltek a nagyszülőkkel. Így a földbirtok mindig osztatlan maradt, mert a lánygyermek csak kelengyét, illetve egy-két lábas jószágot kapott.

3. Kulturális erőforrás-leltár a Göcsejben

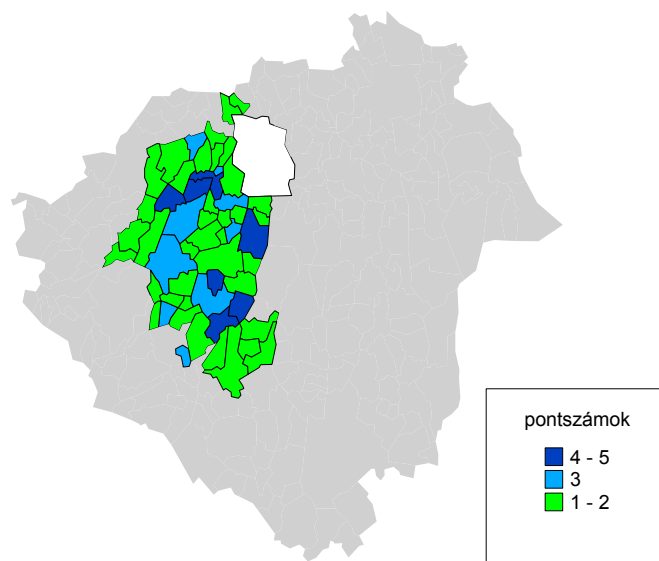
Kulturális erőforrás-leltárunk összesen 41 mutatóból áll, melyeket 4 nagyobb mutatócsoportba soroltunk be: 1. épített környezet, 2. emlékművek, 3. népi foglalkozások, 4. kulturális rendezvények.

1. Épített környezet: egy adott tájegység építkezési stílusát nagymértékben befolyásolja az éghajlat, a rendelkezésre álló erőforrások, s nem utolsósorban a szokások, hagyományok. Az épített környezet az a kategória, amely az egyik leginkább kultúrahordozó, s képviseli a helyi társadalom kulturális-történeti jellemzőit. A göcseji sajátosságokat figyelembe véve az alábbi „mutatókat” vontuk be elemzésünkbe (*1. táblázat*):

1. táblázat: Az „Épített környezet” mutatócsoport mutatói
Table 1. Indexes of „Built environment” index-group

Épített környezet Built environment	
1. Zsilipelt boronafalú kamraépület	11. Torkospajta
2. Füstökonyhás ház	12. Boronapajta
3. Lopott tornácos lakóház	13. Tölgyfaboronából épült szalmatető templom
4. Nyeregtető, díszített oromzatú téglaház	14. Római katolikus templom
5. Kódissállásos lakóház	15. Görög katolikus templom
6. Csonkakontyos lakóház	16. Református templom
7. Csonkakontyos zsuppos lakóház	17. Evangélikus templom
8. Kerített ház	18. Kastély, kúria
9. Sátortetős, zsuppal fedett, előtornácos lakóház	19. Harangláb
10. Négy oldalról kerített boronaház	

Az épített környezet egyes elemei között vannak olyanok, amelyek magas arányban fordulnak elő. Ilyen a lopott tornácos lakóház (15 faluban), a kódisállásos ház (11 faluban) és a csonkakontyos lakóház (10 faluban). A mutatócsoportban jól teljesítettek a népi építkezés legrégebbi és legnagyobb hagyományával rendelkező ún. szeges települések, másrészt szintén jól szerepelt Bak, illetve Pusztaderics és Szentpéterföldre (2. ábra). A nyugati és déli aprófalvas részeken (Keménfa, Pördefölde, Kányavár) többnyire csak templomok, esetleg haranglábak fordulnak elő.



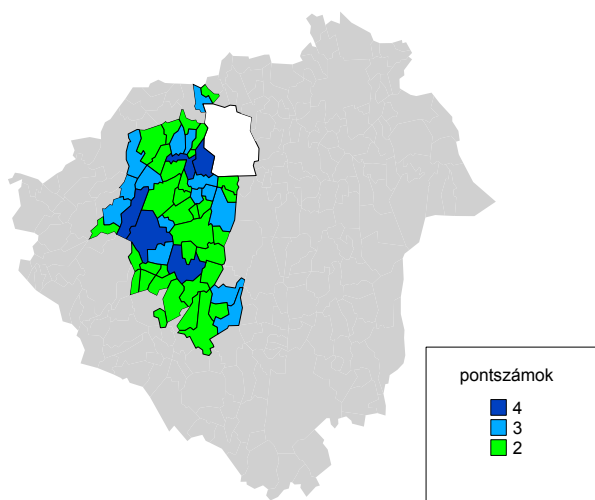
2. ábra: Az „Épített környezet” mutatócsoport településenkénti pontértékei a Gőcsejben
 Figure 2. „Built environment” points of Gőcsei’s settlements

Az öt, legmagasabb pontszámot elért gőcseji falu mindegyikében található templomot és haranglábát. Kastély, illetve kúria csak Szentpéterföldén van közülük, ahol a népi építkezés több formáját is fellelhetjük, úgymint lopott tornácos lakóház, kódisállásos ház, csonkakontyos lakóház. A Dervalits család kúriája ma már igen rossz állapotban van.

2. Emlékművek: lényegében az épített környezet részét képezik, ugyanakkor külön kezelésük mellett szól, hogy attól eltérően elsősorban a települések múltjának egyes mérföldköveit jelentik, néprajzi jellegzeteségektől többnyire függetlenül. Vonzó hatásuk azonban ezen építményeknek is lehet, s közönségszalagató szerepükkel hozzásegíthetnek a valóban autentikusnak számító vonzó tényezők megismeréséhez, feltárásához (2. táblázat).

2. táblázat: Az „Emlékművek” mutatócsoport mutatói
 Table 2. Indexes of „Monuments” index-group

Emlékművek Monuments	
1. I. -II. világháborús emlékmű	5. Kopjafa
2. Millenniumi park, emlékmű	6. Olajhímbe
3. Trianoni emlékmű	7. Híres emberek szülőháza, emléktáblája
4. Útmenti kereszt (kő, fa)	



3. ábra: Az „Emlékművek” mutatócsoport településenkénti pontértékei a Gőcsejben
 Figure 3. „Monuments” points of Gőcsej’s settlements

A legtöbb emlékművel rendelkező gőcseji falvak a néprajzi táj nyugati és délnyugati részén (pl. Pórszombat, Kustánszeg), valamint Zalaegerszeg szomszédságában (pl. Babosdöbréte, Csonkahegyhát) találhatók. Jól kivehető a térképen az a középén húzódó sáv, amely e funkció vonatkozásában a legszegényesebb településeket öleli fel (3. ábra). Mind az 54 vizsgált gőcseji településen van világháborús emlékmű és útmenti kereszt, a többi, emlékezés célját segítő objektum térbeli eloszlása azonban nagyon szórt. Híres emberek szülőháza vagy emléktáblája látható Babosdöbrétén, Bődén, Csömödéren és Nován. Ez utóbbi faluban trianoni emlékmű is áll. Millenniumi park vagy emlékmű Milejszegen és Gutorföldén van. Milejszegen – kuriózumként – olajhímával is találkozhatunk.

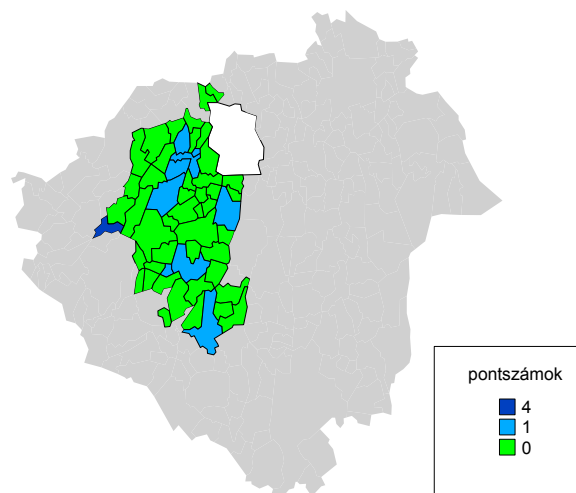
3. Népi foglalkozások: a különböző tradicionális népi foglalkozások, mesterségek gyakorlása pozitív vonzó tényezőnek számít. Sokan épp ezért keresik a falusi turizmus nyújtotta lehetőségeket. A vendég bekapcsolódhat többek között a szövés-fonás, hímzés, kosárfonás folyamatába és életre

szóló élménnyel, nem utolsósorban pedig gyakorlati tudással gazdagodva térhet haza, s terjesztheti az adott település jó hírét (3. táblázat).

3. táblázat: A „Népi foglalkozások” mutatócsoport mutatói
Table 3. Indexes of „Folk crafts” index-group

Népi foglalkozások Folk crafts	
1. Fazekasság	6. Csuhéhántás
2. Szövés-fonás	7. Kosárfonás
3. Népi hímzés	8. Virágkötés, koszorúkötés
4. Gyapjúfonás	9. Seprűkötés
5. Tollfosztás	

Göcsejben a leggyakoribb mesterség a fazekasság, hét községben találkozhatunk vele, mint például Becsvölgye, Gutorfölde, Bak, Bánok-szentgyörgy. Kosárfonással Zalabaksán és Milejszegen foglalkoznak. A többi tradicionális népi foglalkozással csak egy-egy településen találkozhatunk: szövés, fonással például Dobronhegyen. Elsősorban a szeges települések járnak élen a népi mesterségek gyakorlásában, de valamennyi göcseji település közül kiemelkedik Zalabaksa (4. ábra).



4. ábra: A „Népi foglalkozások” mutatócsoport településenkénti pontértékei a Göcsejben
Figure 4. „Folk crafts” points of Göcsej’s settlements

Zalabaksán egyaránt találunk olyan személyt, aki népi hímzéssel, csuhéhántással, kosárfonással, virág- és koszorúkötéssel foglalkozik, s a helyi Népi díszítőművészeti szakkör, vagy a kézműves ház keretein belül ezek bárki számára elsajátíthatóak. Ennek az egyedülálló szervezésnek köszönhetően Zalabaksa az egyetlen település, ahol több, klasszikusnak mondható foglalkozás fellelhető. A többi település között számottevő

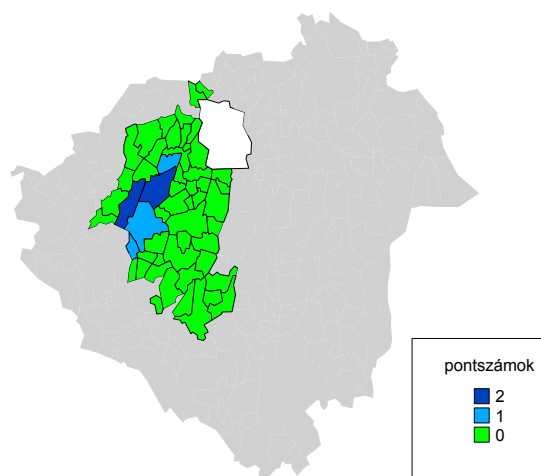
különbségek nincsenek, a „legjobbak” közé már azzal is be lehetett kerülni, ha a figyelembe vett foglalkozások közül egy is megtelepedett az adott faluban.

4. Kulturális rendezvények: a jelentős vonzerőt kifejtő, tájspecifikus élményszolgáltatások tartoznak ide. Megkülönböztethetők a népi hagyományokat bemutató – fogathajtó verseny, arató- és cséplőverseny -, illetve a néprajzi táj területén termesztett növényekre épülő – szilvafesztivál, gombafesztivál – rendezvények (4. táblázat).

4. táblázat: A „Kulturális rendezvények” mutatócsoport mutatói
Table 4. Indexes of „Cultural events” index group

Kulturális rendezvények Cultural events	
1. Arató- és cséplőverseny	4. Fogathajtó verseny
2. Gombafesztivál	5. Díjugrató verseny
3. Szilvafesztivál	6. Szüreti felvonulás, bál

Hagyományos göcseji rendezvényeken csak a szegek környékén vehetünk részt. 54 faluban egyáltalán nincsenek legalább évenkénti gyakorisággal megtartott, turisták érdeklődésére is számot tartó rendezvények (5. ábra). Két településen – Becsvölgye és Szilvágypuszta – két-két rendezvényre kerül sor minden évben. Becsvölgyén fogathajtó és díjugrató versenyt, Szilvágypusztán pedig gombafesztivált és szilvafesztivált tartanak. Csonkahegyháton pár éve van szüreti felvonulás, Hernyéken pedig – hasonlóan Szilvágypusztához – szintén gombafesztivál képviseli a nagyobb rendezvényeket.

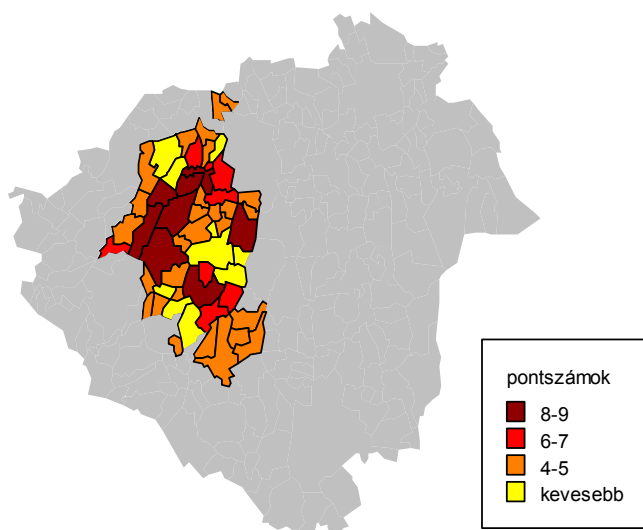


5. ábra: A „Kulturális rendezvények” mutatócsoport településenkénti pontértékei a Göcsejben
Figure 5. „Cultural events” points of Göcsej’s settlements

4. Összegzés

A falusi turizmust elsősorban olcsósága, környezetkímélő jellege, az agrártútermelés kiváltásában és a térségi válságkezelésben betöltött szerepe teszi egyre népszerűbbé Európában. Magyarországon az 1980-as évek közepe óta lehetünk szemtanúi újjáéledésének, s azóta mind törvényi szabályozásában, mind színvonalában és szolgáltatásaiban jelentős változásokon ment keresztül. Hazánk néprajzi tájai kiváló fogadóhelyszínei a falusi turizmusnak, hiszen számos olyan természeti, történeti és kulturális értékekkel rendelkeznek, amelyek a vendégek részéről komoly érdeklődésre tarthatnak számot. Göcsejben a települések mérete kicsi, jellemző a mezőgazdasági termelés, a kis, közepes és családi gazdálkodó egységek, az itt élők pedig megőrizték hagyományos értékrendjüket, tradícióikat. Tanulmányunkban most a kulturális erőforrások körére koncentráltunk.

A 4 mutatócsoportban kapott településenkénti pontszámok összegzésével kirajzolódott azon göcseji falvak köre, ahol a legtöbb kulturális turisztikai lehetőség áll a potenciális turisták rendelkezésére. Az 54 falu rangsorában legelőkelőbb helyezéseket Milejszeg, Bak, Becsvölgye, Csonkahegyhát, Gutorfölde, Kustánszeg, Nova és Szilvágyszert, vagyis egyrészt a relatíve népesebb, Zalaegerszeg környéki községek, másrészt pedig a szeges települések (6. ábra). Ugyanakkor az is nyilvánvaló, hogy a törpefalvak nagy része nem sok és változatos vonzerő felmutatására képes.



6. ábra: A kulturális erőforrások területi különbségei a Göcsejben
Figure 6. Regional differences of cultural resources in Göcsej

IRODALOM

- BÍRÓ F.* (2003): A szegek világa. – Göcsej néprajza a 18.-20- században. Zala Megyei Múzeumok Igazgatósága, Zalaegerszeg. p. 140.
- GÖNCZI F.* (1914): Göcsej s kapcsolatosan Hetés vidékének és népének összevontabb ismertetése. Szabó Lipót Könyvnyomda, Kaposvár. p. 689.
- JANCSIK A.* (2007): A turizmus által hasznosítható erőforrások fogalma, köre és típusai. In: Dávid L. (szerk.): Turisztikai erőforrások – A természeti és kulturális erőforrások turisztikai hasznosítása. Perfekt Gazdasági Tanácsadó, Oktató és Kiadó Zrt., Budapest. p. 79.
- KERECSENYI E.* (1979): Zala megye néprajzi csoportjai. Tudományos Ismeretterjesztő Társulat - Néprajzi Füzetek, Budapest. p. 16.
- ZENTAI Z. et al.* (2001): Göcsej – Kalauz turistáknak és természetbarátoknak. In.: Boda L., Orbán R. (szerk.) B.K.L. Kiadó, Szombathely, p. 186.
- LENNER T.* (2011): Zalaegerszeg történeti földrajza. In: Csapó T., Kocsis Zs., Puskás J., Tóth G., Zentai Z. (szerk.): A Bakonytól Madagaszkárig. Tanulmánykötet a 65 éves Veress Márton tiszteletére. Szombathely. p. 268.