

# E-CONOM

Online tudományos folyóirat  
*Online Scientific Journal*

Tanulmányok a gazdaság- és társadalomtudományok területéről  
*Studies on the Economic and Social Sciences*



# E-CONOM

Online tudományos folyóirat | Online Scientific Journal

**Főszerkesztő | Editor-in-Chief**  
JUHÁSZ Lajos

**Kiadja | Publisher**  
Soproni Egyetem Kiadó |  
University of Sopron Press

**A szerkesztőség címe | Address**  
9400 Sopron, Erzsébet u. 9., Hungary  
e-conom@uni-sopron.hu

**A kiadó címe | Publisher's Address**  
9400 Sopron, Bajcsy-Zs. u. 4., Hungary

**Szerkesztőbizottság | Editorial Board**  
CZEGLÉDY Tamás  
JANKÓ Ferenc  
KOLOSZÁR László  
SZÓKA Károly

**Tanácsadó Testület | Advisory Board**  
BÁGER Gusztáv  
BLAHÓ András  
FÁBIÁN Attila  
FARKAS Péter  
GILÁNYI Zsolt  
KOVÁCS Árpád  
LIGETI Zsombor  
POGÁ TSA Zoltán  
SZÉKELY Csaba

**Technikai szerkesztő | Technical Editor**  
TAKÁCS Eszter

**A szerkesztőség munkatársa | Editorial Assistant**  
DURGULA Judit

**ISSN 2063-644X**



## Tartalomjegyzék I Table of Contents

<b>NAGY Zita Barbara – KISS Livia Benita</b> <b>A jövedelemkülönbség megjelenésének vizsgálata tartalomelemzéssel tudományos online full-text adatbázisokban</b> <i>The Examination of the Appearance of Income Inequality with Content Analysis in Scientific On-line Full-text Databases</i> .....	3
<b>HORVÁTH Júlia Borbála</b> <b>Intermentality</b> <i>Az intermentálisitás</i> .....	16
<b>DURKÓ Emília – HUZSVAI László – CSIPKÉS Margit</b> <b>Városi és vidéki háztartások villamosenergia fogyasztásának modellezése Magyarországon</b> <i>Electricity Consumption of Hungarian Households According to Settlement Size</i> .....	28
<b>RAFIEI Arman</b> <b>Az Iráni Iszlám Köztársaság bankjai és az egy főre jutó GDP összefüggései</b> <i>A 2007–2009-es gazdasági válság aranyra gyakorolt hatása</i> <i>Links Between the Banks of the Islamic Republic of Iran and the GDP per Capita</i> .....	42
<b>KOVÁCS Tamás – VARGA Imre</b> <b>Mennyit ér egy pénzérme?</b> <i>What is the Value of a Coin?</i> .....	51
<b>NAGY Balázs</b> <b>Regionális különbségek a Kárpát-medencében</b> <i>Regional Disparities in the Carpathian Basin</i> .....	62
<b>SÁPINÉ DUDUK Ildikó</b> <b>Vállalati versenyképességi tényezők az üzleti tevékenységben</b> <i>Corporate Competitiveness Factors in Business Activity</i> .....	77
<b>BERTALAN Laura – HEGEDÜS Judit</b> <b>A városi szétterülés problémaérzékelése és kezelése a hazai városokban – egy kérdőíves felmérés alaperedményei</b> <i>Perception and politics of urban sprawl in Hungarian towns: basic data of a questionnaire survey</i> .....	94

NAGY ZITA BARBARA<sup>1</sup>  
 KISS LÍVIA BENITA<sup>2</sup>

## A jövedelem differenciálódás megjelenésének vizsgálata tartalomelemzéssel tudományos online full-text adatbázisokban

A modern világban elterjedt – bár korántsem általánosan alkalmazott – az az elv, hogy minden ember egyenlő, vagy legalább is egyenlőnek kell lennie. Voltak és vannak ma is durva egyenlőtlenségekkel terhelt társadalmak, máshol az egyenlőség különböző megközelítése valósult meg a történelem folyamán. Mára már szinte minden emberi társadalom rétegzett. Tanulmányunk célja, hogy a tudományos online full-text adatbázisokban megvizsgáljuk, miként jelennek meg a szakirodalomban fellelhető kulcskifejezések, mint például a jövedelemelosztás, az egyenlőség vagy a jövedelemegyenlőtlenség, illetve a szegénység és a depriváció, továbbá milyen hangsúly helyeződött a migrációra és miként változtak a tudomány története során.<sup>3</sup>

*Kulcsszavak: jövedelemelosztás, jövedelemegyenlőtlenség, szegénység, migráció, full-text adatbázis*  
*JEL-kódok: I31, I31, I31, R11, C88*

## The Examination of the Appearance of Income Inequality with Content Analysis in Scientific On-line Full-text Databases

A common – but not generally applied – principle exists in the modern world, according to which all people are equal, or at least should be equal. Societies burdened with inequalities have existed and still exist today, other countries realized various different levels of equality during their history. By today, almost all human societies are stratified. Our study aims to research the appearance of keywords – like income distribution, equality, income inequality, poverty and deprivation – in online full-text databases, as well as the emphasis on migration and their changes throughout the science's history.

*Keywords: income distribution, income inequalities, poverty, migration, full-text database*  
*JEL Codes: I31, I31, I31, R11, C88*

---

<sup>1</sup> A szerző a Pannon Egyetem Georgikon Karának egyetemi tanársegédje (nb@georgikon.hu).

<sup>2</sup> A szerző a Pannon Egyetem Georgikon Karának PhD hallgatója (kiss.livia.benita@georgikon.hu).

<sup>3</sup> A tanulmány a Nemzeti Kutatási, Fejlesztési és Innovációs Hivatal támogatásával az NKFI Alapból valósult meg (K-120044).

## Bevezetés

A modern világban elterjedt – bár korántsem általánosan alkalmazott – az az elv, hogy minden ember egyenlő, vagy legalább is egyenlőnek kell lennie. Ez a megközelítés gyakran zavart okoz és ellentmondásokhoz is vezet, mivel az egyenlőséget összetévesztik a teljes azonossággal, a bizonyos változatosságot pedig az egyenlőtlenséggel. A társadalomtudományban az emberi egyenlőség nem testi vagy éppen szellemi tulajdonságokra, hanem a jogokra vonatkozik. Olyan jogokat értünk alatta, amely alapján az emberek hozzáférhetnek a különböző lehetőségekhez, mint például a megfelelő életszínvonal és a jóllét (ideértve például a lakáskörülményeket vagy a nem leszűkült fogyasztási lehetőségeket), és ezáltal partnerei lehetnek más országban élő társaiknak.

Voltak és vannak ma is durva egyenlőtlenségekkel terhelt társadalmak, máshol az egyenlőség különböző megközelítése valósult meg a történelem folyamán. Néha ugyanabban a társadalomban párhuzamosan is léteztek ezek az ellentétes helyzetek. Magyarországon is találhatunk olyan térségeket, ahol a háztartások jövedelme országos viszonylatban alacsony (*Botos et al., 2012*). Mára már szinte minden emberi társadalom rétegzett. Például a tulajdon, a foglalkoztatás, a jövedelmi és elosztási minták, a különböző befolyásolási eszközök feletti rendelkezés, mind-mind különböző rétegeket alakít ki az adott társadalomban. Ezek a rétegek nemcsak társadalmi-gazdasági csoportok, de többé vagy kevésbé el vannak szigetelve más populációktól is. Mindezek által egyre markánsabban jelentkeznek a differenciálódás jelei. Az emberiség jelentős hányada, kezdve a nagyvárosok nyomornegyedeitől, jelenleg nem csak a fizikai és szellemi fejlődéshez szükséges optimális, de még a minimális lehetőségektől is el van zárva. A társadalmak effajta rétegződésének problémájára a tudományos élet képviselői felfigyeltek, és megszorozódott a probléma gyökerét kutató és a megoldás lehetőségeit kereső tanulmányok száma is az utóbbi évtizedekben. Egy frissen mondható terjedelmes mű, ami végigsöpört az egész világon, és egy időszakban a legkeresettebb könyv volt, az Piketty Tőke a 21. században című könyve. A kötet a vagyon, a tőke és a jövedelem szélsőséges módon történő koncentrációjáról szól. Az író szerint a jövedelmi egyenlőtlenségek részben a munkajövedelmi egyenlőtlenségek-ből adódnak, másrészt pedig abból, hogy a tőkejövedelmek eloszlása még egyenlőtlenebb (*Piketty, 2015*).

Vannak, akik óvatosan elmerengenek azon, hogy vajon miért nem kívánatos az egyenlőtlenség, vagy éppen milyen mértékig fogadható el az egyenlőtlenség. A klasszikus közgazdaságtan képviselői is a gazdaság egyik legfontosabb kérdésének tekintették, hogy hogyan oszlott meg a jövedelem az akkori gazdasági élet szereplői között (*Kovács, 2010*). A redisztribúciós elgondolások pedig azon a megítélésen alapulnak, mely szerint a jövedelmek elosztásában mutatkozó túl nagy eltérések nem kívánatosak. A jövedelemelosztás alapvetően a keresleten és a kínálaton alapul, az emberek jövedelme pedig a kölcsönösen egymásra ható döntések sorozatának az eredménye (*Heyne, 1991*). Ezeket a döntéseket végső soron a különböző egyének hozzák, azt mérlegelve, hogy milyen haszonra és költségre számítanak. A jövedelemkülönbségek csökkentésének pedig legegyszerűbb és legközvetlenebb formája a magas jövedelműek megadóztatása, és egyidejűleg a kis jövedelműeknek különböző transzferek juttatása. A munkajövedelem és a tőkejövedelem közötti felosztás mindig az elosztási kérdések középpontjában állt, mindezt jól példázza, hogy a hagyományos társadalmakban a társadalmi egyenlőtlenség volt az alapja a lázadásoknak (*Piketty, 2015*). Az éleződő egyenlőtlenség az országok közötti és országokon belüli társadalmi egyensúlyt nem csak, hogy felborítja, de a közösségeket is bomlasztja (*Tóth, 2016*). A mindenkori kormányoknak persze módjukban áll ezeken a helyzeteken változtatni, az állami kiadások újraelosztó hatása így csillapítja a szegénység növekedését. De ha a kormányok által adott juttatások a szegényeket már kevésbé veszik célba, nem próbálják meg ellensúlyozni az egyenlőtlenséget, akkor jelentősen felgyorsul az egyenlőtlen-

ség növekedése. Mindezekén túl, a globalizálódó világgazdaság is hozzájárulhat a jövedelmi egyenlőtlenségek növekedéséhez (*Harangozó, 2015*). Az egyenlőtlenség csökkentésének egyetlen fenntartható módja az egyenlőtlenség növekedését alátámasztó bérek és tőkejövedelmek bővülésének megállítása. Jól mutatja a mariknai bányászok esete, akik sztrájkba kezdtek a bánya igazgatójának kiugróan magas jövedelme és a munkások jövedelme közötti különbség miatt (*Piketty, 2015*). Közben léteznek olyan ún. érték-alapú vállalatok, mint a Ben & Jerry's, ahol az „öt az egyhez” bérfizetési norma tudott működni, mely szerint a legtöbbet kereső vezető maximum ötször annyit kereshet, mint a legkevesebbet kereső alkalmazott (*Pataki–Radácsi, 2000*). A vagyoni és a jövedelmi egyenlőtlenségnek a gazdasági konzekvenciákon jóval túlmutató hatásai vannak, megjelennek szociális és társadalmi vetületei is. Richard G. Wilkinson és Kate Pickett 23 ország és az USA 50 tagállamának adatait elemezve megállapította, hogy a nagyobb egyenlőtlenséggel bíró országok ill. államok rosszabbul teljesítenek különböző egészségügyi és társadalmi mutatók tekintetében (*Wilkinson–Pickett, 2006*). A világban végbemenő társadalmi, gazdasági és politikai átalakulás következtében tapasztalható polarizáló hatások látványosan megmutatkoznak, és ezért több diszciplínában a legfontosabb kutatási irányok közé tartoznak (*Gyuris, 2014*).

Úgy véljük, hogy a közgazdászoknak ma más kihívásokra kell válaszolniuk, mint például Keynes idejében. A közgazdákknak többet kell tudniuk a valóságos gazdaságról, annak alapvető mechanizmusairól. A jelen időszakot uraló közgazdasági problémák eltérnek már a korábbi időszakok jellegzetes gondjaitól. Az egyenlőtlenség, a jövedelemkülönbségek nem megoldott problémája újabb feladat elé állítja a közgazdasági gondolkodókat. A téma mindenesetre alaposabb figyelmet érdemel, mivel a közgazdasági problémák olyan irányba változtak, hogy az egyenlőtlenség domináns kérdéssé vált.

Tanulmányunk célja megvizsgálni, hogy a tudományos online full-text adatbázisokban miként jelennek meg a szakirodalomban fellelhető kulcskifejezések, mint például a jövedelemelosztás, az egyenlőség vagy a jövedelemegyenlőtlenség, illetve a szegénység és a depriváció; továbbá milyen hangsúly helyeződött a migrációra, és mindezek miként változtak a tudomány története során. A kutatás során az a hipotézis fogalmazódott meg, hogy az 1970-es évektől a szegénység, a depriváció és a migráció mellett a jövedelemegyenlőtlenségek növekedésének jutott a főszerep.

## **Anyag és módszer**

A szakirodalom alapos feltárásának eredményeképpen releváns kulcsszavakat határoztunk meg a téma legjobb szinopszisára, melyek a következők: jövedelemelosztás, jövedelemelosztás, jövedelem-egyenlőtlenség, centrum-periféria, szegénység, létminimum, egyensúly, migráció, Gini-index, egyenlőség, duál-mutató, depriváció. A definiált vezérszavak angol megfelelőit is meghatároztuk a nemzetközi full-text adatbázisokban történő kereséshez: income distribution, income inequalities, center-periphery, poverty, migration, Gini-index, equality, subsistence level, equal, deprivation, dual index.

## **Szófelhő**

A szófelhő, azaz a szavak kiemelésével összeállított kép nemcsak dizájnelem lehet, hanem akár fontos illusztráció is. Szófelhő készítéséhez jó pár webszolgáltatás van, amelyik kifejezetten erre hivatott.

Kutatásunkban a <https://tagul.com/> online szófelhő készítő programot használtuk. A Tagul-ban kedvünk szerint, egyszerűen állíthatjuk be az ízlésünknek megfelelő paramétereket: a szavak számát, színét, betűtípusát, elhelyezkedését, az ismétlődés gyakoriságát és a szófelhő alakját.

### ***Vizsgált full-text online adatbázisok***

Egy nemzetközi jelentőségű (Science Direct) és egy hazai (MATARKA) online full-text adatbázist választottunk a meghatározott kulcsszavak előfordulásának gyakoriság vizsgálatához, azaz kvantitatív tartalomelemzést alkalmaztunk. Gyuris Ferenc szerint megfigyelhető, hogy a témához kapcsolódó hazai munkák (főleg a térbeli egyenlőtlenségek kutatása) döntően az 1950-es és az 1960-as évek amerikai társadalomtudományi gondolkodásában gyökerező koncepcionális és módszertani megközelítésre épülnek (Gyuris, 2014). A tartalomelemzés viszonylag új módszer a társadalomtudományok területén. Az első módszertani könyv (*Content analysis in communication research*), mely a tartalomelemzéssel foglalkozik, 1952-ben jelent meg és Bernald Berelson nevéhez fűződik, amivel megteremtette a kvantitatív tartalomelemzést, amit a módszer klasszikus formájaként tartanak számon.

A Science Direct az Elsevier kiadó full-text adatbázis szolgáltatása. Teljes szövegű hozzáférést biztosít a saját kiadású papíralapú folyóiratok elektronikus változatához, illetve más kiadók e-folyóirataihoz. A szolgáltatások kombinációja biztosítja a legjobb és leg szélesebb körű hozzáférést különböző típusú elektronikus forrásokhoz. Lehetővé teszi a bibliográfikus keresést, valamint együttesen oldja meg az adatbázis és a full-text hozzáférést is. Az Elsevier Science Direct hazánkban elérhető adatbázisának tartalma: több mint 2500 teljes szöveggel elérhető (lektorált) folyóirat; 17 000 különböző folyóiraatra mutató link, amely a tudományos élet minden területét lefedi; több mint 9,5 millió teljes szövegű cikk ([www.eisz.hu](http://www.eisz.hu)).

A nemzetközi tudományos adatbázisok közül azért a Science Direct mellett tettük le voksunkat, mert korábbi tudományos kutatásaink során már többször használtuk a kereső funkcióját. A kereső felület többszöri szűrési lehetősége, felhasználóbarát kezelőfelülete indokolja, hogy miért a Science Directet használtuk az elemzéshez. Szigeti (2014) is a Science Direct adatbázisában végzett hasonló – ökolábnymhoz kapcsolódó – kutatásához használta az általunk alkalmazott módszert.

A MATARKA a Magyarországon megjelenő tudományos és szakmai folyóiratok tartalomjegyzékeinek kereshetőségét és böngészését lehetővé tevő szolgáltatás. Alapfunkcióin túl elvezet a feldolgozott folyóiratok honlapjára, hozzáférést ad ugrópontok segítségével a cikkek teljes szövegéhez. A feldolgozott cikkeinek száma több mint 2 millió, a folyóiratok száma 1600 felett van és a cikkek egynegyedének teljes szövegéhez hozzá lehet férni. A "Keresés az EPA teljes szövegében" új szolgáltatással felhasználóinknak lehetősége van arra, hogy minden olyan folyóirat teljes szövegében keressen, amelyet mind a két szolgáltatás gondoz, ami több mint 300 folyóiratot jelent ([www.matarka.hu](http://www.matarka.hu)).

Az adatok előkészítéséhez és az eredmények kiértékeléséhez a Microsoft Office Excel 2016-os verzióját használtuk.





keztetésre jutottunk, hogy témánkhoz erősen kötődik. Példának említjük meg a deprivációt 1825-ből, ahol a kórházi ellátás kapcsán merült fel először a kifejezés. A témánkhoz kapcsolódó mérőszámok, mutatószámok – Gini-index és duál-mutató – feltűnése az 1970-es évek elejére tehető. 1967-ben szerepelt elsőként a duál-mutató a Science Direct-ben. Azonban talajtani ismeretek tanulmányozása nyomán került elő, ahol nem a mi általunk keresett mutatóról volt szó, hanem a talajvizsgálatokhoz kapcsolódó kettős indexelés során bukkant fel. A vizsgált adatbázis szerint ezt követően egy 1970-es publikációjában elsőként Donald A. Wood (Organizational Behavior and Human Performance, Volume 5, Issue 6, November 1970, pp. 555–575.) foglalkozott, ahol a munka attitűdökhöz kapcsolódó értékelése nyomán került megemlítésre. A Gini-index első ízben Eytan Sheshinski tanulmányában jelent meg a duál-mutató után 2 évvel.

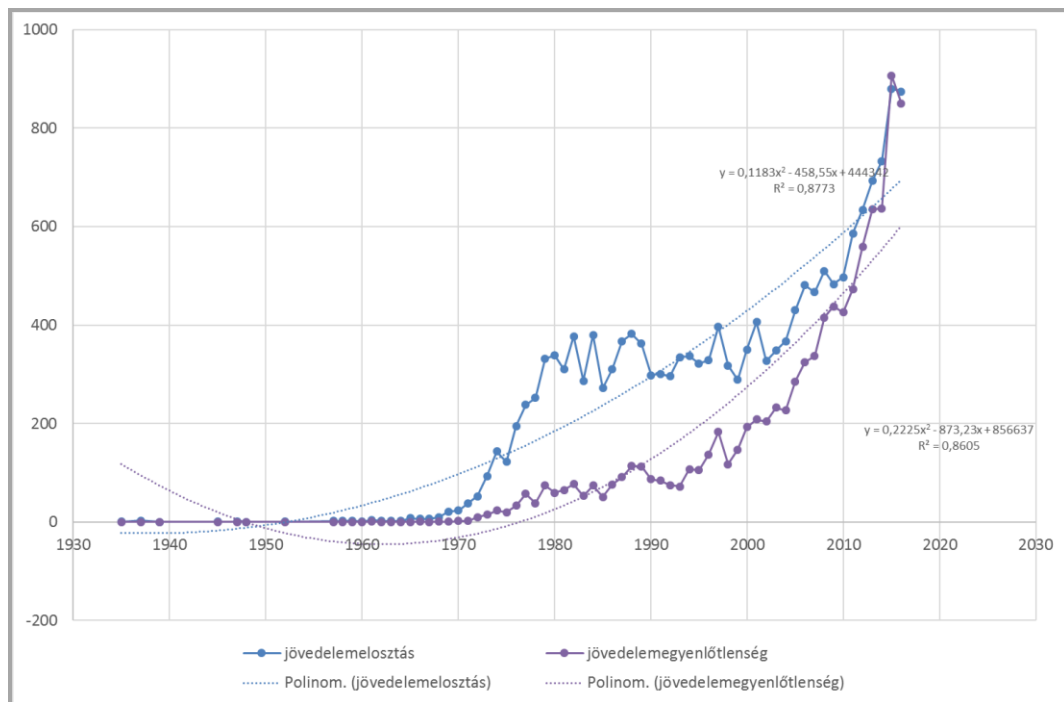
**1. táblázat: Kulcsszavak első megjelenése a Science Direct adatbázisában**

Kulcsszó		Az első megjelenés éve	Szerző	A kiadvány neve	A mű címe	Egyéb információk
magyar	angol					
jövedelemelosztás <i>income distribution</i>		1935	Special articles	The Lancet	The present-day openings of medical practice	Volume 226, Issue 5844, 31 August 1935, Pages 512–516.
jövedelem-egyenlőtlenség <i>income inequalities</i>		1966	Mark Blaug	Business Horizons	Social mobility and reserves of talent	Economics of Education, 1966, Pages 87-97
centrum-periféria <i>center-periphery</i>		1939	-	Tubercle	Current literature	Volume 20, Issue 9, June 1939, Pages 438-443
szegénység <i>poverty</i>		1823	-	The Lancet	Surgical lectures	Volume 1, Issue 1, 5 October 1823, Pages 3-10
létminimum <i>subsistence level</i>		1907	-	Public Health	Housing	Volume 20, October 1907–February 1908, Page 208
migráció <i>migration</i>		1825	-	The Lancet	ST. Thomas's Hospital	Volume 4, Issue 99, 20 August 1825, Pages 211-216
Gini-index		1972	Eytan Sheshinski	Journal of Economic Theory	Relation between a social welfare function and the Gini-index of income inequality	Volume 4, Issue 1, February 1972, Pages 98-100
egyenlőség <i>equality</i>		1824	-	The Lancet	Amputation at the hipjoint, as performed at Edinburgh	Volume 1, Issue 22, 9 February 1824, Pages 291-296
egyensúly <i>equal</i>		1652	Jan Baptist van Helmont	Ortus Medicinæ id est Initia Physicæ Inaudita	In Verbis, herbis & lapidibus est magna virtus	1652, Pages 458-466
depriváció <i>deprivation</i>		1825	-	The Lancet	ST. Thomas's Hospital	Volume 4, Issue 89, 11 June 1825, Pages 315-317
duál-mutató <i>dual index</i>		1967	S. W. Grouse, Jr. and M. Swarden	Journal of Terramechanics	Universal drag law	Volume 4, Issue 3, 1967, Page 70

Forrás: Saját szerkesztés a Science Direct adatbázisa alapján

## Kulcsszavak előfordulásának gyakoriság elemzése

A következőkben a szöveggel szemléltetett kulcsszavak előfordulásának gyakoriság-elemzését mutatjuk be.

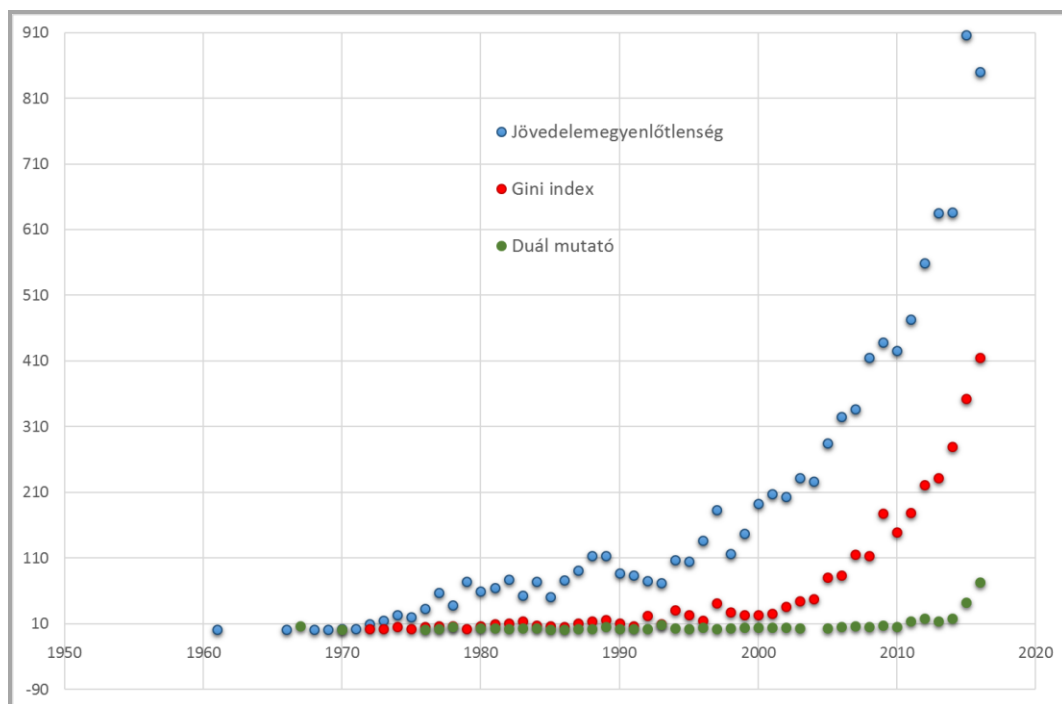


**2. ábra: A jövedelemelosztás és a jövedelemegyenlőtlenség említésének gyakorisága a Science Direct adatbázisában**

Forrás: saját szerkesztés a Science Direct adatbázisa alapján

A 2. ábrán a jövedelemelosztás és a jövedelemegyenlőtlenség említéseinek adatsorai láthatók. Jól megfigyelhető, hogy az 1970-es évek jelentős változást hoznak a társadalomtudományi kutatásokban, ugrásszerűen megnövekszik ugyanis a témával foglalkozó publikációk száma. Ha a trendeket szeretnénk vizsgálni a két adatsor esetében, célszerű polinomiális trendvonalat használnunk. Ingadozó adatok esetén jól alkalmazható ez a görbe, közülük is általában a parabolát ismerjük és használjuk a leginkább. A két polinomiális trendvonal ábrázolja az idő és a kulcsszavak megjelenésének összefüggését. Figyeljük azt is meg, hogy  $R^2$  érték mindkét esetben jó közelítést jelent, valamint a jövedelemegyenlőtlenség trendje jól közelít a jövedelemelosztáshoz. Mindezek alapján megállapítható, hogy a jövedelemegyenlőtlenség kérdése közel azonos prioritást élvez a tudományos publikációkban, mint a jövedelemelosztás.

A jövedelemegyenlőtlenségekkel foglalkozó kutatások magukkal hozták a jövedelem-differenciák mérhetőségének különböző formáinak megjelenését. Ekkoriban a szocialista országok egyedülállóak voltak a jövedelemfelvételek tekintetében, és a nyugati országok is érdeklődéssel figyelték, fordultak kelet felé. Magyarországon például az 1960-as népszámlálást követően merült fel először komoly formában a jövedelemfelvétel – a második világháború utáni első nagy jelentőségű adatgyűjtés –, ahol a KSH közvetlenül a háztartásokat kérdezte meg a jövedelmekről. (Hunyady, 2006) A jövedelemegyenlőtlenségek méréséhez kidolgozott átlag-hányados mutató, amely egy 1968. évi *Econometrica*-beli cikk kapcsán HIM (Hungarian Inequality Measure) néven vált ismertté, Éltes Ödön és Frigyes Ervin magyar statisztikusok munkájának köszönhető.

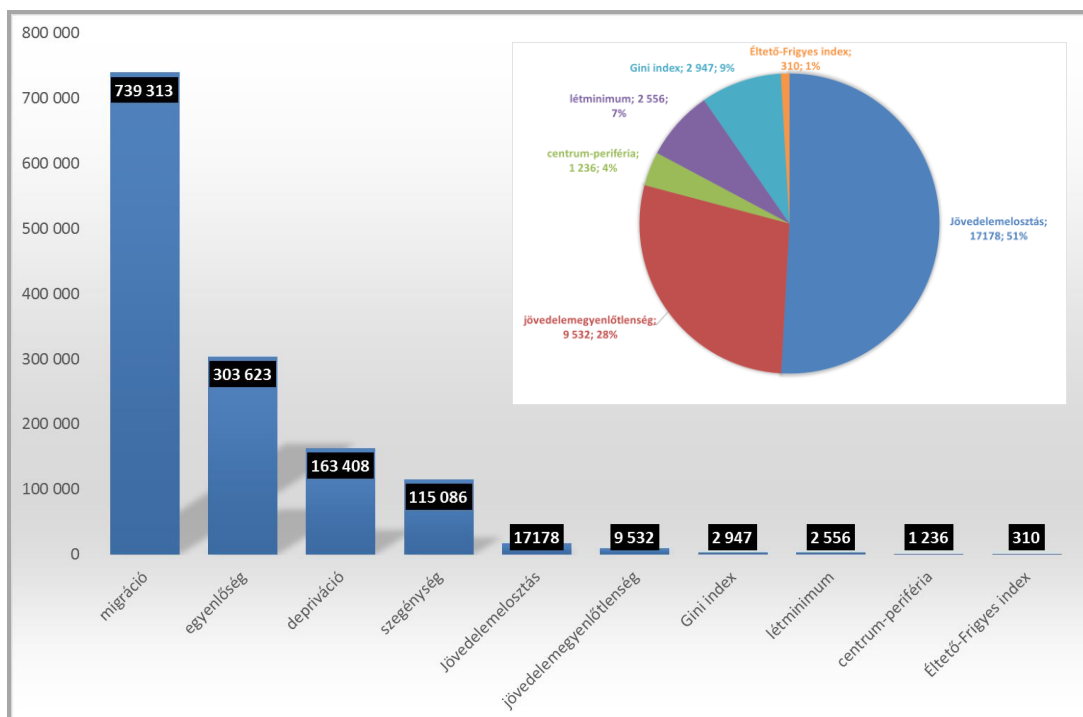


**3. ábra: A jövedelemegyenlőtlenség, a *Gini-index* és a *duál-mutató* megjelenésének gyakorisága a Science Direct adatbázisában**

Forrás: saját szerkesztés a Science Direct adatbázisa alapján

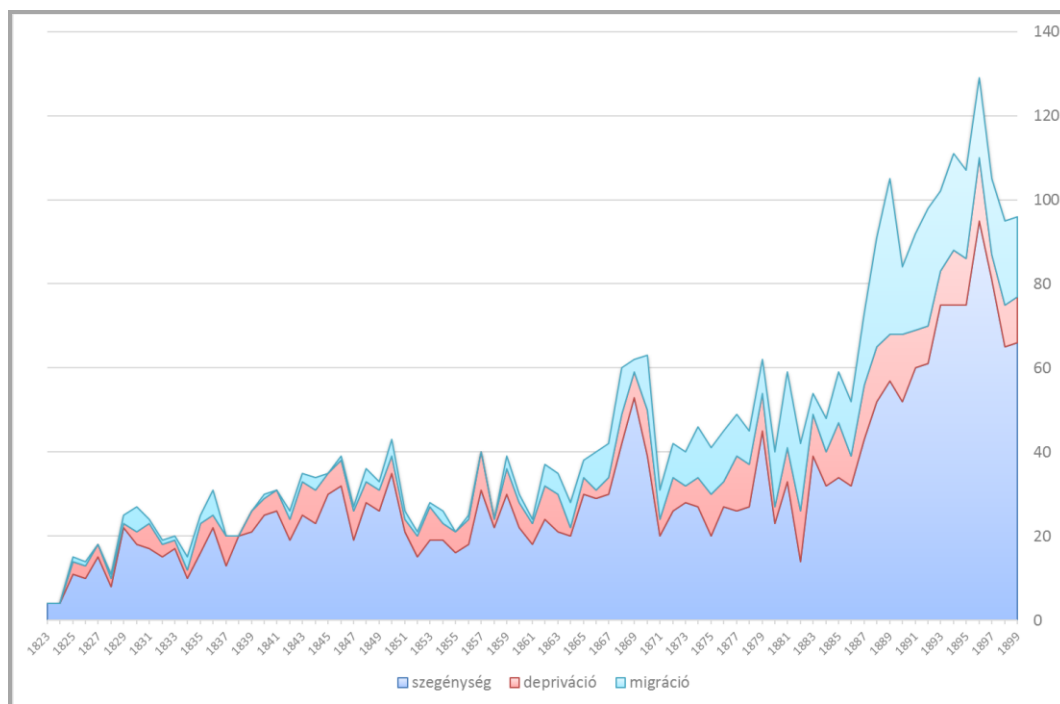
A 3. ábra jól mutatja, hogy az ún. duál-mutató folyamatosan megjelenik a publikációkban, és állandó jelleggel napirenden tartja az egyenlőség-egyenlőtlenség problematikáját. Az 1914-ben kidolgozott, Corrado Gini (1884–1965) olasz közgazdász által bevezetett Gini-index szintén a hetvenes évektől kezdi meg növekedési pályáját. Ez a közgazdasági mérőszám a statisztikai eloszlások egyenlőtlenségeit méri, a jövedelmi különbségek egy számban való megragadására is alkalmas. Bár a szakirodalomban az egyik legvitatottabb mutató, hátrányos tulajdonsága ellenére látható felívelése az utóbbi 15 évben a tudományos kutatásokban. Az utóbbi években pedig újabb lendületet vett a jól ismert magyarok által kidolgozott Éltető-Frigyes index használata, ami azt a jövedelmi ollót mutatja, amely az átlagosan gazdagok (átlag feletti) és az átlagosan szegények (átlag alatti) jövedelme között fennáll.

A szegénység szinte egyidős a civilizációval. A magántulajdon megjelenésével az emberek harcot vívnak az egyes javak birtoklásért, ebben a csatában is azonban vannak, akik alulmaradnak. „A középkorban például az emberek többsége a megélhetés határán tengődött, de találhatunk már jeleket arra vonatkozóan, hogy bizonyos kultúrák lépéseket tettek a szegények érdekében. A reneszánsz és a reformáció megjelenésével átalakult a gondolkodás, és a szegénység társadalmilag elfogadhatatlanná vált.” (Darók, 2004) Amikor a szegények, a társadalom periférián élők problémáiról esik szó elengedhetetlen, hogy a társadalomtudomány képviselői ne vállaljanak szerepet. A társadalmi egyenlőtlenségek milyenségével, mértékével kapcsolatos megállapítások, valamint az ahhoz kapcsolható migrációs folyamatok, a kutatások egyik kiemelkedő dimenziójának számítanak. Jól példázza a leírtakat ez a kutatás is. Az elmúlt közel 200 év távlatában a tudományos cikkek szavainak eszköztárát vizsgálva érdekes vonalak kirajzolódása figyelhető meg (4. ábra). Az előzőekben megfogalmazott folyamatokat több tudományág képviselői is vizsgálják.



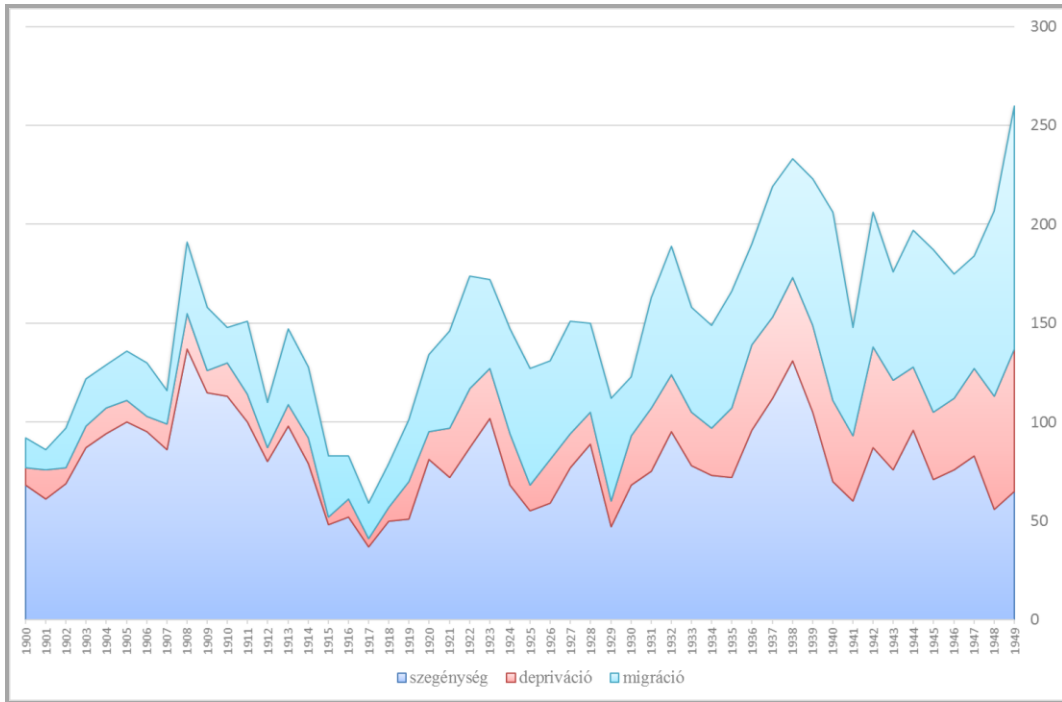
**4. ábra: A kulcsszavak megjelenésének gyakorisága a Science Direct adatbázisában**  
 Forrás: saját szerkesztés a Science Direct adatbázisa alapján

A következő diagramok a szegénység, a depriváció és a migráció megjelenésnek gyakoriságát mutatják be. Az 1800-as éveket külön vizsgálva látható (5. ábra), hogy a szegénység adja az adatok legnagyobb részét, a tendencia folyamatos emelkedést mutat a vizsgált kifejezések tekintetében.



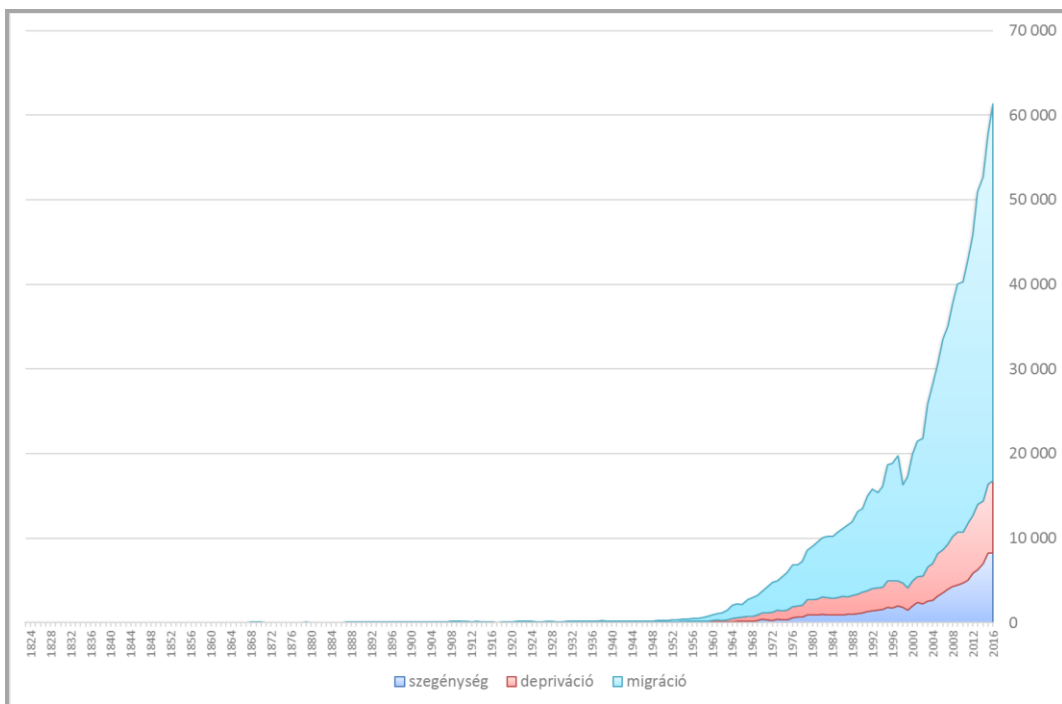
**5. ábra: A szegénység, a depriváció és a migráció megjelenésének gyakorisága a Science Direct adatbázisában az 1823–1899 közötti időszakban**  
 Forrás: saját szerkesztés a Science Direct adatbázisa alapján

A XX. század első felében viszont az arányok megfordulnak: előtérbe kerül a depriváció és a migráció a kutatások kulcskérdéseként (6. ábra).



**6. ábra: A szegénység, a depriváció és a migráció megjelenésének gyakorisága a Science Direct adatbázisában 1900-1949 közötti időszakban**

Forrás: saját szerkesztés a Science Direct adatbázisa alapján



**7. ábra: A szegénység, a depriváció és a migráció megjelenésének gyakorisága a Science Direct adatbázisában (1823–2016)**

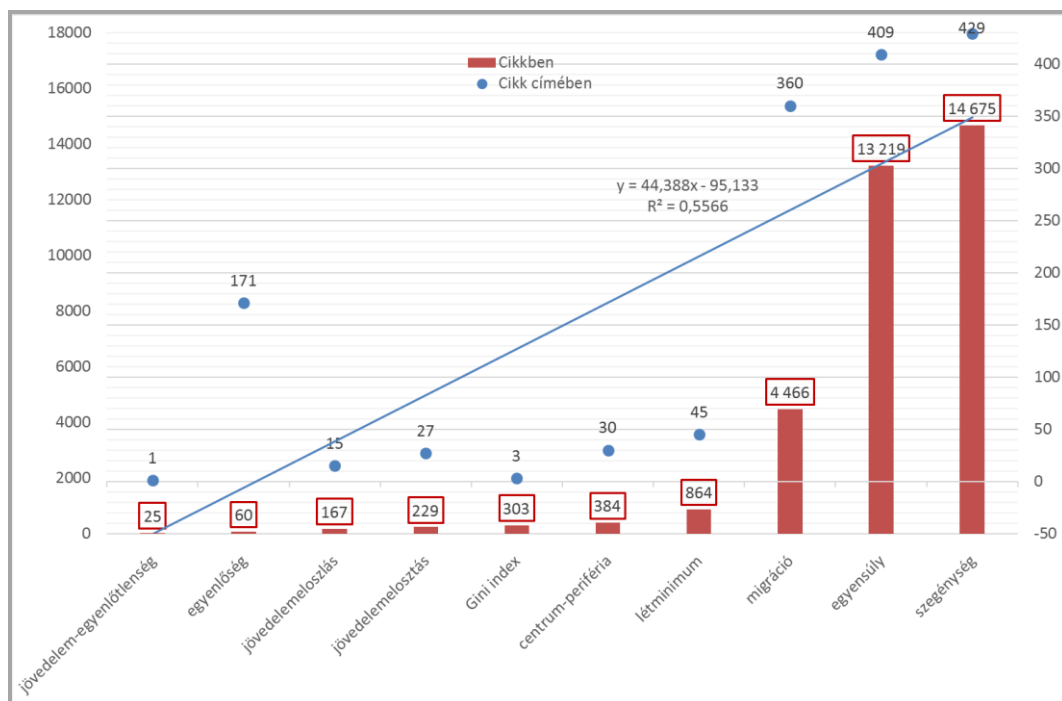
Forrás: saját szerkesztés a Science Direct adatbázisa alapján

Ha a teljes rendelkezésre álló adatok idősorát vizsgáljuk, akkor szembevető (7. ábra), hogy az elmúlt század második felétől robbanásszerűen megszorodtak a témát középpontba állító kutatások (olyannyira, hogy az előzőekben említett két diagram adatai szinte észrevehetetlenek). A folyamatok mögött az áll, hogy a második világháború után jelentősen felgyorsult a világgazdaság fejlődése. A világgazdaság fejlődési tempójának felgyorsulása azonban jelentős aránytalanságokhoz, társadalmi-gazdasági feszültségek felhalmozódásához vezetett. Ezeket a feszültségeket is érzékelteti, hogy bizonyos területeken élő emberek elemi létfeltételei sem biztosítottak, sokan nyomorúságos körülmények között tengetik életüket.

A szegénység, a depriváció és a migráció publikációkban való megjelenése az 1960-as évektől óriási lendületet vett. Nem csoda, hiszen ekkor jelent meg a Római Klub első jelentése „A növekedés határai” (The Limits to Growth) címmel. Az 1972. évi, ún. Meadows-jelentés négy fiatal kutató munkája, ami az exponenciális növekedés természetét mutatja be, és annak határára hívja fel a figyelmet. Egy véges világban ugyanis nem lehet végtelen növekedés, és összhangot kell teremteni az ökológiai és a gazdasági stabilitás között. A híres RIO-jelentés neves kutatói is – ebben az időszakban – az említett problémákat részletesen értékelik, és emberibb és méltányosabb nemzetközi rend megteremtésére irányuló jobbításokat fogalmaznak meg. Az 1970-es években még számos világmodell vázolta fel a világgazdaság várható fejlődését, gyakran a fejlődés korlátaira, a leselkedő veszélyekre hívja fel a figyelmet. A viszonylag gyors és egyben az országok egyenlőtlen gazdasági fejlődése, az 1973-1974. évi olajárrobbanás és a világpiacon árapvétel és tartós átrendeződése következtében a fejlődő országok gazdasági helyzetében, jövedelmi szintjében – a korábban is fennálló – nagy különbség tovább fokozódott. Az 1970-es évek a fejlődő országok számára nem hozták meg a kívánt eredményt e tekintetben.

Megkülönböztetett fontossággal, közgazdasági szempontból is belátható, hogy a jövedelmi különbségek miatt jelentős migrációs folyamatok figyelhetők meg. Az életfeltételek romlása, a nagy néptömegekre kiterjedő rendkívüli szegénység elvándorlást generál a jobb életkörülmények megteremtése érdekében. A téma mai aktualitása pedig 2016-ban is igen időszerű.

A következő grafikon (8. ábra) a MATARKA adatbázisában fellelhető cikkek esetében mutatja a kutatás eredményét.



**8. ábra: A különböző kulcsszavak megjelenésének gyakorisága a MATARKA adatbázisban**

Forrás: saját szerkesztés a MATARKA adatbázisa alapján

Az oszlopdiagram szemlélteti, hogy a választott kulcsszavak milyen mennyiségben jelennek meg a publikációkban. Jól kitűnik a szegénység, az egyensúly és a migráció kiemelkedő szerepe. A kék jelölés a cikkek címében történő fellelhetőségét jeleníti meg az általunk kiválasztott szavak esetében, ami már érzékelhetően korrelál az oszlopdiagram adataival.

## **Következtetések**

A XXI. században az egyenlőtlenségekkel terhelt társadalmak korát éljük. A társadalmi csoportokon belül többirányú rétegződés figyelhető meg, amely természetesen jövedelmi differenciákban is kifejezésre jut. A tudományos kutatások a legkülönbözőbb metszetekben adnak áttekintést a társadalmak rétegződésének problémájáról, és az egyensúly–egyensúlytalanság, az egyenlőtlenség–egyenlőség kérdése mondhatni állandó napirendet képvisel a különböző tanulmányokban. A mélyszegénység napjainkban gyakran használt kifejezés. A kifejezést akkor használjuk, amikor valaki tartósan a létminimum szintje alatt él, és kevés esélye van arra, hogy ebből kitörjön. Annak, hogy valaki mélyszegénységben él, több oka is lehet: többek között gazdasági és társadalmi deficitek mutatkoznak meg, és súlyos megélhetési zavarokhoz vezethetnek. Ez az állapot az érintetteket nagyon gyorsan megbélyegzi, és a társadalomból való kirekesztettségüket okozza. A társadalmi leszakadás meghatározó részben tehát a szegénységgel összefüggő körülményekből fakad, és sok esetben elvándorlást eredményez.

Hipotézisünk abban a tekintetben igazolódni látszik, hogy a jövedelemelosztás mellett – mint a társadalmi felzárkózás terén tett állami intézkedés – hasonlóan főszerephez jut a jövedelemegyenlőtlenség kérdésköre. A két dolog természetesen nem elválasztható, de mindez fontos információ, mivel minél nagyobb jövedelemegyenlőtlenség jellemez egy adott gazdaságot, annál nagyobb erőfeszítéseket kell tenni a különböző kormányok döntéshozóinak a probléma megszüntetésére. A szegénység, illetve a társadalmi kirekesztés ellen ható intézkedések sora pedig azt célozza meg, hogy csökkenjen azok száma, akik nyomorban és társadalmi kirekesztésben élnek. Mint már utaltunk rá a jövedelemegyenlőtlenségekkel foglalkozó kutatások magukkal hozták a jövedelem-differenciák mérhetőségének különböző formáinak megjelenését. Különös figyelmet érdemel – hátrányos tulajdonságai ellenére – Corrado Gini által bevezetett Gini-index, amit legtöbbször a jövedelmi különbségek számszerűsítésére, és az elmúlt 15 évben használatának növekedése kiemelkedő. Az utóbbi években pedig újabb lendületet vett a jól ismert magyarok által kidolgozott Éltető-Frigyes index használata is.

Ha a szegények, a társadalom periferián élők problémáiról esik szó elengedhetetlen, hogy a társadalomtudomány képviselői ne vállaljanak szerepet. A társadalmi egyenlőtlenségek milyenségével, mértékével kapcsolatos megállapítások, valamint az ahhoz kapcsolható migrációs folyamatok a kutatások egyik kiemelkedő dimenziójának számítanak. Minden embernek joga van ahhoz, hogy egyenlő méltóságú személyként élhessen, amely alapja kell, hogy legyen, egy igazságosabb gazdasági és társadalmi rendszernek.

Cikkünk a téma kapcsán az általunk vélt legfontosabb eredményeket foglalta össze, bemutatva egyúttal az 1970-es évek óta bekövetkezett jelentősebb változásokat a tudományos kutatások tekintetében. Úgy véljük, hogy a kutatások a globális problémák megoldásában talán nagyobb előrehaladást tesznek lehetővé egy új és igazságosabb világ-gazdasági rendért, azáltal, hogy egyre több vizsgálatban fókuszálnak e fontos témákra.

## **Köszönetnyilvánítás**

A tanulmány a Nemzeti Kutatási, Fejlesztési és Innovációs Hivatal támogatásával az NKFI Alapból valósult meg (K-120044).

## Irodalomjegyzék

- Berelson, B. (1952): Content Analysis. Free Press, New York.
- Bokor Á. (1987): Szegénység a mai Magyarországon. Magvető Kiadó, Budapest.
- Botos K. – Botos J. – Béres D. – Csernák J. – Németh E. (2012): Pénzügyi kultúra és kockázatvállalás a közép-alföldi háztartásokban. *Pénzügyi Szemle* 57(3), pp. 291–309.
- Darók I. (2004): Szegények, munkanélküliek, hajléktalanok. In: Gelsei G. – Gergely V. – Horváth V. – Rácz M. (szerk.): A láthatatlanság vége. Társadalomismereti szöveggyűjtemény. Alapítvány a Társadalomelméleti Kollégiumért, Budapest, 141 p, pp. 33–56.
- Gyuris F. (2014): Az egyenlőtlen földrajzi fejlődés koncepciója. *Földrajzi Közlemények*, 138(4), pp. 293–305.
- Harangozó G. (2015): Gazdasági és pénzügyi nevelés. In: Kormos J. – Pálvölgyi F. (szerk.): A köznevelés céljai és fejlesztési területei – a Nemzeti alaptanterv szemléletének tükrében. Pedagógiai tanulmányok. PPKE BTK, Budapest, 276 p, pp. 205–229.
- Heyne, P. (1991): A gazdasági gondolkodás alapjai. Tankönyvkiadó, Budapest.
- Hunyady L. (2006): Beszélgetés Éltető Ödönnel. *Statisztikai Szemle* 84(10-11).
- Kovács I. (2010): A hazai jövedelemeloszlás és jövedelemegyenlőtlenség mérése és elemzése személyi jövedelembevallási adatok alapján. MTA Közgazdaságtudományi Intézet Műhelytanulmányok MT-DP – 2010/9.
- Nemes Nagy J. (2009): Terek, helyek, régiók. Akadémiai Kiadó, Budapest, pp. 206–214.
- Meadows, D. – Randers, J. – Meadows, D. (2005): A növekedés határai. Kossuth Kiadó, Budapest.
- Pataki Gy. – Radácsi L. (2000): Alternatív kapitalisták. Új Paradigma Kiadó, Szentendre.
- Piketty, T. (2015): A tőke a 21. században. Kossuth Kiadó.
- Szigeti C. (2014): Tudományos divattrendek a fenntarthatóságban. LVI. Georgikon Napok Konferencia, Keszthely. 2014. október 2-3., pp. 414–422.
- Tinbergen, J. (1979): A RIO-jelentés. A nemzetközi gazdasági rend átalakítása. Közgazdasági és Jogi Könyvkiadó.
- Tóth G. (2016): Gazdasággép. L'harmattan, Budapest.
- Wilkinson, R. G. – Pickett, K. E. (2006): Income inequality and population health: a review and explanation of the evidence. *Social Science & Medicine* 62(7), pp. 1768–1784.  
DOI: 10.1016/j.socscimed.2005.08.036
- <https://www.oecd.org/els/soc/41528433.pdf>
- Növekvő egyenlőtlenség? Jövedelemeloszlás és szegénység az OECD-országokban [Growing Unequal? Income Distribution and Poverty in OECD Countries], OECD 2008,  
ISBN: 978-92-64-044180-0
- [http://www.eisz.hu/hu/licenzek/osszes/Science\\_Direct/licenz.html](http://www.eisz.hu/hu/licenzek/osszes/Science_Direct/licenz.html)
- <http://www.matarka.hu/epakeres.php> Letöltés: 2016.11.04.