

## **AZ IPOLY MENTI TÍPUSTÁJ TÁRSADALMI TÖRTÉNÉSEINEK, FOLYAMATAINAK A GAZDASÁGRA GYAKOROLT HATÁSA KÖZVETLEN A RENDSZERVÁLTOZÁS „ELŐ NAPJAITÓL” NAPJAINKIG**

**SAMU István, Kulturális Antropológus Bölcsész – középiskolai tanár**

Corvin Mátyás Magyar Tanítású Alapiskola - történelem és társadalom ismeret szakos tanár,  
Szlovákia – Gúta

### **Absztrakt**

Az Európai Unióban 2004 óta létezik egy csaknem évszázados gond: mit lehet kezdeni azokkal a természetes régiókkal, amik évszázadokon át együtt fejlődtek, de 1920-ban államhatárokkal lettek szétválasztva, és ma is az államok különböző jogrendjei miatt nem élhetik együtt természetes életüket.

Kutatási témának azért választottam egy olyan, államhatárral kettémetszett természeti területet, az Alsó- és Közép-Ipoly mentét, amely típustájként megőrizte autentikusságát, nem csak kulturális értelemben, hanem a kollektív tudatát tekintve gazdálkodási szokásaiban sem távolodott el a valaha akcióképesebb térségi önfenntartó életmódjától.

A jelen publikáció témája egy most kezdődő kutatás bemutatása, amellyel az Ipoly-mente térségének társadalmi folyamataiban történő változását és ennek a gazdaságra gyakorolt hatását szemléltetem. Összehasonlítva közvetlen a 1989 előtti és a mai állapotokat. Az előadás a makrorégió térségi kapcsolatainak bemutatását is célul tűzi ki, igyekszik tervszerűen feltérképezni empirikus adatokkal az Ipoly mentének régióját (magyarországi és szlovákiai térfélen egyaránt) a helyi, regionális intézmények, tudásközpontok, véleményformálók bekapcsolásával. Az előadás igyekszik rámutatni a térségben már meglévő társadalmi és gazdasági szinergiákra a meglétüket feltérképezni, akcióképességüket megvizsgálni.

**Kulcsszavak:** gazdasági szinergiák – társadalmi szinergiák – Ipoly régió – típustáj - önfenntartás

### **Absztrakt**

There has been an almost age-long problem since 2004 in the European Union: what can be done with those natural regions which developed together during lots of centuries but in 1920 were separated by borders, and which nowadays cannot live their natural lives together because of the states' different law and order.

The topic of the research is a natural area – the South and the Middle Ipoly's region – divided by the Hungarian–Slovak border because it has remained an authentic region, which did not give up its former successful self-sufficient life style, neither culturally nor agriculturally.

Main theme of the presentation is to demonstrate the social changes of the Ipoly's region and their effect on economic life by drawing a comparison between the period immediately before 1989 and the present day. The aim of the work is to illustrate the macroregion's relations and to map the Ipoly's region systematically and empirically (on both, Hungarian and Slovak sides) by the aid of local, regional institutions and central offices. The project tries to point to the area's existent social and economic synergies and to examine their efficiency.

**Keywords:** macregion, Ipoly's region, agriculturally, social changes, economic synergies, social synergies

Duray Miklós: „*Sem gazdaságtörténeti, sem közgazdasági tanulmányokat nem kell végezni ahhoz, hogy tudjuk, amit tapasztaltunk: egy szervesen működő térségben a baltacsapásként meghúzott államhatár úgy hat, mint az emberi szervezetben a csonkolás, a csonkítás, az amputálás. Elszakadnak a természetes vér- és nedvcsatornák, a környezet elhal, átalakul, kényszerpályára áll, bénultság állapotába jut, az életképes elemek más irányba tájékozódnak, menekülnek a zsákutcából, vagy elhalnak.*”<sup>124</sup>

## 1. A folyamatban lévő kutatás bemutatása

### 1.2 A kutatás háttere és célja

A kutatás nemrég szeptemberben indult el. Nem titkolt célja, hogy a 2013/2014-ben megszületett dél-szlovákiai régiók felzárkóztatását szolgáló Baross Gábor gazdasági és régiófejlesztési terv stratégiai irányvonalában befoglaltak alapján kíván lefolytatni makroregionális elemzést társadalmi-gazdasági értelemben. Tehát azzal a szándékkal, hogy a Baross Gábor tervben megfogalmazott célokkal egyetemben, valamint a benne bemutatott szlovák állam által mesterségesen létrehozott közigazgatási térségekben megtalálható típustájak – határmenti (ugyanakkor határon átvívelő) történelmi és földrajzi nagytérségeket mélyrehatóbb (tudományos) elemzés alá vegye, és gyakorlatias megoldásokat próbáljon felsorakoztatni ezen térségek kiugrási lehetőségére. A térséggel kapcsolatos gazdaságtörténeti ismeretek alapján a helyi adottságok vizsgálatára helyeznénk a hangsúlyt, amin nem csupán a természet adta feltételeket kell érteni, hanem a népességi és művelődési állapotnak a vizsgálatát, a hagyományos népi iparágaknak a néprajzi vizsgálatát, a szakmai oktatás fejlesztésén át, a modern és piacképes mezőgazdasági termelés bevezetésén keresztül, a termelési és értékesítési szövetkezésekig, klaszterek kialakítási lehetőségének a vizsgálatáig, a helyileg megtermelt árú hozzáadott értékének a növeléséig stb. Dél-Szlovákia régiói nagyrészt mesterségesen kialakított térségek, amelyeknek természetes-földrajzi- kulturális kötődéseik a szlovák-magyar állam határon átvívelők, sok esetben típustájak, amelyek valaha (90 évvel ezelőtt) természetes egységet képeztek. Szétszabdalásuknak köszönhetően, illetve a két ország főleg Szlovákia (volt Csehszlovákia) politikai bizalmatlansági megnyilvánulásának köszönhetően a Dél-Szlovákia határmenti régiói leszakadó térségekké váltak.

## 2. A kutatási terület (típustáj) pontos lehatárolása

### 2.1 Mi tartozik a „típustáj” fogalma alá

A típustáj összefüggő, természetföldrajzi és kulturális térség, amelynek társadalmát a közös és lokális történelmi események és az ebből származó tapasztalás is összekötötte. Ezen térségek helyi adottságai (természeti, kulturális és gazdaság értelemben) a régió társadalmát nem szétválasztották, hanem történelmi távlatokból nézve a települések helyi adottságai egymásra épülő ésszerű hasznosítása révén szimbiózisban tartották az itt élő közösségeket. Gazdasági, infrastrukturális és társadalmi értelemben megegyező állapotuk a településeknek, pedig egységes történelmi háttérrel és fejlődést mutatott.

---

<sup>124</sup> Duray, M.(2012): Gazdaság & társadalom 2013/2-3 sz.: „A gazdasági fejlődés fő hajtóerői” - 6. old. NyME KTK.

## 2.2 Kutatandó tájtypus

A Duna-menti, több kistájegységet magában foglaló térséghez kapcsolódik keleti irányban az Ipoly völgye, aminek legnyugatibb természetes központja Léva volt. Egyébként Ipolyság, Szécsény, Balassagyarmat és az iparváros Losonc határozta meg a folyóvölgy gazdasági vonzásköréit, de legerősebb vonzásközpontja százötven éve Pest majd Budapest. A folyó jobbpartjának helyzete akkor változott meg gyökeresen, amikor lerombolták a bal és a jobb partot összekötő csaknem ötven hidat. Az Ipoly völgye, a folyó alsó és középső folyásának mindkét partja, mintegy százötven kilométeres szakaszon, egy önmagában gazdaságilag is értelmezhető földrajzi területi egység. (1. ábra (Melléklet) saját forrás)

## 2.3 A kutatás tervezési területe

Első körben olyan térség lehatárolása válhat javasolhatóvá, amely a szlovák-magyar kapcsolatokban területi összefüggésben releváns és kutatási tervezéssel kevésbé reprezentálta, ugyanakkor a hétköznapiakban a határ másik oldalával intenzívebb kapcsolatot ápoló térség az **Alsó-és Közép Ipoly mente** kerül vizsgálat alá.

**Szlovákia:** Ipolyság – Šahy, Gyerk (Hrkovce), Ipolyvisk (Vyškovce nad Iplom), Szete (Kubáňovo), Lontó (Lontov), Ipolyszakállos (Ipeľský Sokolec), Ipolybél (Bielovce), Ipolypásztó (Pastovce), Ipolyszalka (Salka), Ipolykiskeszi (Malé Kosihy), Leléd (Leľa), Bajta (Bajtava), Garamkövesd (Kamenica nad Hronom), Ipolynyék (Vinica)

**Magyarország:** Bernecebaráti, Kemence, Tésa, Perőcsény, Vámosmikola, Nagybörzsöny, Ipolytölgyes, Letkés, Ipolydamásd, Márianosztra, Szob, Kóspallag, Zebegény, Hont, Drégelypalánk, Balassagyarmat, Újkovár,

A későbbiek folyamán természetesen a kutatás kibontakozásával sor kerül az egész Ipoly mente feltérképezésére.

## 3. Stratégia elvi megalapozása

A kutatás stratégiai célkitűzése nem szűkül le arra, hogy egy újabb elméleti tudományos munkát rakjunk le az asztalra, hanem hogy az ott élő szereplők bevonásával készüljön el egy olyan tudományos elemzésen alapuló munka, amely egyben egy középtávú terv, melynek megvalósításával az Ipoly mentén Szlovákia és Magyarország területén élő közösség számára gazdasági kiugrási lehetőségeket vázoljon fel úgy, hogy mind e közben a határon átvívelő szinergikus kapcsolódásoknak is szélesebb távlatokat nyisson meg. Ennek előfeltétele, hogy a helyi szereplőket a lehető legnagyobb mértékbe bevonjuk a kutatásba. Ezzel nem csak azt érjük el a kutatással, hogy a változást célzó javaslatok a helyi viszonyokhoz a legjobban illeszkedő elképzelésekre alapulnak, hanem a közösségi vizsgálódásnak, vagyis „csapatkutatásnak” köszönhetően az érintettek a javaslatokat magukénak érezve és új információkhoz jutva rövid távon megkezdhetik a felkészülést a megvalósításhoz.

## 4. A kutatás tervezési folyamatainak bemutatása

A kutatómunka a területtel foglalkozó társadalmi és gazdasági szakirodalomból vett információgyűjtéssel indult meg, a helybéli szakértők helyzetelemzésével folytatódott és a jelenben is zajlik, ezt követően a területtel foglalkozó fejlesztési anyagok feldolgozása fog majd következni. A kutatás tervezési folyamatának további lépéseibe szeretnénk az eddig még nem belevont helybéli szereplőket megszólítani, felkeresni: az érintett települések (szlovákiai és magyarországi) terület közigazgatási, vállalkozói és nonprofit szervezeteinek képviselőit, akik véleményükkel alapvetően befolyásolják a kutatás tartalmát.

(2. ábra – Melléklet) forrás: A fenntartható turizmus fejlesztése az Alsó-Ipoly mentén Datourway projekt 1.sz „Határ-menti együttműködés Schengen után – Dunakanyar”

## 5. Helyzetelemzés

### 5.1 Gazdaságtörténeti múlt, társadalmi helyzet

#### 5.1.1 Az Alsó- és Középső-Ipoly mente gazdaság történetének utolsó 150 éve

A térség évszázadokon át Hont vármegye része volt. Adottságainál fogva a vármegye leggazdagabb részének számított. Az ipoly folyó régen is – most is bővelkedett halakban, völgyében a legelők kövérek voltak, a jó fekvésű domboldalakon jelentős volt a szőlő és gyümölcsstermesztés. A Börzsöny hegységet borító hatalmas erdő gazdag vadászterület volt és a fő építő anyagokat, a fát és a követ (főleg andezitet és kisebb mértékben lajta mészkövet) is biztosított. A kisebb falvak szegényebb lakói télen erdei munkával keresték kenyerüket. Némely falu lakói fogalom szintű erdei munkások voltak az egész országban. Jelentős volt a talpfa faragás is.

Az Ipolyvölgye déli részén az esztergomi Főkáptalan tulajdonában voltak a falvak és a földek. Az itt élők napszámosok, cselédek voltak a nagybirtokon. (Ipolydamásd, Letkés) Ipolytölgyes kispaszti falu volt. Északabbra az uradalmi nagybirtok és a kisbirtok vegyesen jellemezte a községeket. Ezeknek a területnek a meghatározó gazdasági jellemzője 1918-ig a környezethez, a helyi adottságokhoz, az észak-déli árucseréhez és a tájoló piacozáshoz való illeszkedése volt. A 19. század két utolsó évtizedétől elindult a gazdasági élet modernizálódása, tájanként a helyi feltételek szerint eltérően.

A leírt régiókat az államhatár mentén gazdasági árnyékszónaként és periférikus területként lehet jellemezni, ami alól a Duna jobbpartjának Mosonmagyaróvár-Győr-esztergomi szakasza kivétel. Az 1880-as évektől elindult gazdasági fejlődés a térségben az államhatár északi oldalán 1920-ban megtorpant, a déli oldalán lelassult. A térség északi oldalán az 1922-es Csehszlovákiai földreform következtében először jelentkezett az agrár-munkanélküliség és 1930-ra gyakorlatilag megszűnt az egész területsáv ipara. Ez a terület, illetve a történelmi Magyarország valamikori észak-keleti térsége szolgáltatotta 1920 után a szegénység elől Amerikába menekülők tömegeit. Ehhez fogható menekülés ebből a térségből ismét 1993 óta tapasztalható.

Tehát az évszázadokon át virágzó gazdasági életnek 1918-ban az országhatár vetett véget. A térség elvesztette az Ipoly túlsó partján lévő vasútvonalát és a felvidéki piacait. (A legközelebbi dunántúli város, Esztergom is nehezen, kerülővel és kompközlekedéssel lett megközelíthető).

Balogh Edgár (akit 1935-ben kiutasítottak Csehszlovákiából, mert szülőhelyének illetősége az új államhatárok szerint Romániában volt) a kolozsvári Korunkban a harmincas években így jellemezte a felvidéki helyzetet az általa alapított baloldali Sarló mozgalomban szerzett tapasztalatainak tükrében: „*A Sarlósok szociográfiai jelentései 1930-ban és 1931-ben a csallóközi, mátyusföldi, nyitrai, garamvölgyi, ipolyvölgyi, gömöri, bodrogi, tiszaháti magyarság életébe világítanak be. Leírják az életszínvonal egyetemes süllyedését, a kisgazdaságok hihetetlen elaprózódását s a földműves adósságok megnövekedését. Felvázolják a bankjobbágyság kialakulását, földönfutók urbanizálódását s gyári, nemkülönben a kisiparos munkanélküliek falusi repatriálását. Leleplezik a magyar zsellérségnek a földbirtokreform javaiból való kiszoríttatását, a militarizált szláv telepess rendszert s a szlávostító iskolapolitikát.*”<sup>125</sup>

<sup>125</sup> Balogh Edgár: Valóság és a kultúra a csehszlovákiai magyarság életében, Korunk, 1935. július-augusztus.

Az Ipoly völgy a múltban is és a jelenben is uralkodóan mezőgazdasági jellegű. A szocialista tervgazdálkodás idején a főleg szántóföldi növénytermesztésből és állattenyésztésből álló (mezőgazdasági) gazdálkodás napjainkra súlyos válságba jutott a régióban. A nagyüzemi állattenyésztés a nyolcvanas évek végére gyakorlatilag megszűnt. Ettől függetlenül sok hagyományos agrárvidékhez hasonlóan negyvenévnyi szocialista erőltetett államigazdálkodás sem ölte ki a az ipolymente emberéből az önfentartást, a háztáji gazdálkodást, merthogy mind a mai napig működik. Természetesen az idősebb generáció – főleg nyugdíjasok, illetve az otthon dolgozók – nem külföldön munkát vállaló középkorosztály a családjaiknak többlet bevétel kiegészítéseképpen foglakoznak háztáji gazdálkodással. (Az ipolnyéki adatközlőm elmondta, hogy amíg Csallóközben az udvarokban gyepesítettek a kétezres évektől, addig ez az ipolymentének felvidéki részére nem jellemző).

A második világháború után alapvetően átalakultak a korábbi birtokviszonyok. A termelészövetkezetek szervezése falunként történt, de hamarosan a kis termelő csoportok négy nagyobb szövetkezetbe tömörültek. A kilencvenes évek elején a földjüket visszavevők aránya nem volt magas. Jelenleg még kettő szövetkezet maradt fenn a régi értelemben (Alsó- és Közép-Ipoly mentén) a többi más gazdasági egységet alakítva folytatja a gazdálkodást. A kilencvenes évek vége felé a gazdaság nem mezőgazdasági szereplői közül jelentősek a valamikori TSZ-ek (JRD-ék) melléküzemágként induló ipari üzemek, amelyek ma már többnyire önálló gazdasági egységként működnek.

A jelenkort bemutatva a termék palettáról eltűnt a tej és a vágóállat: Baromfi tenyésztés van ugyan (Ipolynyék mellett), de a tulajdonos(-ok) nem ipolymenti(-ek), hanem északabbról van, szlovák. (Ez további érdekes vizsgálatot elindítást követeli meg majd a kutatásban). Ugyanakkor ha csak a szomszédos magyar odallal hasonlítsuk össze a szlovákiai oldalt sok helyütt (ez főleg az Alsó-Ipoly tekintetében) a északi térségben továbbél a korábbi nagytáblás földműveléssel és intenzív állattartással jellemezhető nagyüzemi termelés. Az utóbi időben reneszánszát éli a vidéken a málna és a ribizli termesztése, illetve a Közép-Ipoly vidéken Magyarmeghegyen hatalmas területeken szilvások találhatók, amire ráépültek kis „üzemi” családi lekvár befőzdék és pálinka lefőzdék. Többsége, akik közül ezen a vidéken ezzel foglakoznak, azok ezt már több generációra visszamenőleg üzik, vagy a nyolcvanas évek végén bérelték és a kilencvenes évek elején sikerült hozzájutniuk területekhez. (Cseri Icu pedagógus ipolynyéki pedagógus, az ottani oktatási tehetségközpont vezetője, forrás: 2014. október 25-ke interjú alapján).

### *5.1.2 A terület környezeti, társadalmi, gazdasági, jogi és politikai helyzetének azonosítása*

#### *5.1.2.1 Demográfia folyamatok*

3. ábra (Melléklet) forrás: A fenntartható turizmus fejlesztése az Alsó-Ipoly mentén Datourway projekt 1.sz „Határ menti együttműködés Schengen után – Dunakanyar”

A kb. 70 ezer fő lakosságú, fogyó népességű terület vidéki jellegű, Balassagyarmat, Ipolyság/Sahy és Szob városokon kívül 43 község alkotja.

A demográfiai folyamatokat az alacsony születésszám, a munkahelyek hiánya, valamint a terület közlekedési árnyékterület-jellege határozza meg. 1989-ig folyamatosan csökkent – egyes települések egészen 1995-ig – a vándorlási egyenleg negatív volt. Azonban 1990-től ez megfordult és ha csekély is volt ennek a mértéke, de pozitív volt. 1996-tól a népességfogyása is megállt, és valószínű, hogy a bevándorlásoknak köszönhetően minimálisan emelkedett.

Népsűrűség (40,1 fő/km<sup>2</sup>) az országos átlaghoz (109 fő/km<sup>2</sup>) viszonyítva is, a sűrűn lakott Pest megyéhez (156 fő/km<sup>2</sup>) képest pedig különösen alacsony.<sup>126</sup>

Az elmúlt közel 20 év során a térség népessége átlagosan 12%-kal csökkent, a magyarországi településeken 8%-os, a szlovákon 16%-os fogyást regisztráltak.

Sajátossága a térségnek, hogy mindkét országban a határmenti periférikus térségben fekszik, távol a regionális közigazgatási központoktól. A határok megnyitása némi képpen életet lehel az itteni településekbe, legnagyobb mértékben a rokonsági, településközi kapcsolatokban.<sup>127</sup>

#### 5.1.2.2 Munkaerő migrációja a térségből

A munkaerő-piaci lehetőségek tágulásával is, ami elsősorban a 2000-es évek elején a szlovákiai munkaerő magyarországi munkavállalását jelentette (Esztergom, Vác környéke). A szlovákiai oldalon az euro bevezetésével, csökkent a szomszédos magyarországi munkavállalás, mint céllállomás, hanem talán jobb esetben Csallóközbe, vagy Pozsonyba kerestek munkát, rosszabb esetben külföldön Ausztriába, Németországba és Svájcba próbáltak – próbálnak szerencsét az Ipoly mentén élők. Az utóbbi azért rosszabb eset, mert nem heti ingázásról van szó, hanem hónapokig tartó távollétről a családjaiktól. Nem elsősorban csak fiatalok vállalnak tömegével külföldön munkát, hanem az 50-es éveiket taposók közül is, mivel otthon nem tudnak munkát szerezni, nem csak a munkahelyiánya végett, hanem mert a munkáltatók fiatalabbakat szeretnének alkalmazni. Szóval nem csak a bérek rendkívüli alacsony mivoltja indítja be a munkaerő migrációját, hanem a munkahelyek hiánya is. A fiatalok esetében egyrészt a munkahelyek hiánya okozza a külföldön való boldogulást, másrészt az ő esetükben nagyon meghatározó szerepet játszik az osztrák, német bérszínvonal. Számmottevően a térségből már a középiskola elvégzése után a fiatalok az említett céllországokba mennek munkát keresni. Az idősebb „fiatalabb” korosztály esetében (pl. 30-40-es korosztály) sok esetben nagy dilemma előtt áll, hiszen két fontos visszatartó erő is van a külföldi munkavállalástól, az egyik a saját családjaik, a másik faktor az idős szülők itthonhagyása. Ezért részben ha otthon tudnak munkát találni, valamelyest elfogadható bérszínvonalon akkor maradnak. *A 65 év felettiiek létszámának a 14 év alattiakhoz viszonyított aránya tekintetében megállapítható, hogy az 1,33-as térségi átlag mögött a magyarországi oldal kedvezőtlenebb (1,46) a szlovákiai oldal fiatalosabb (1,19) mutatója húzódik.*<sup>128</sup> Az interjúk során kiderült, hogy kb. ötszáz eurós bérezésnél a szlovákiai oldalon már maradnak otthon a családdal rendelkezők (ha a családfenntartók mindketten munkaviszonyban vannak). Hatszáz euró álmfizetésnek számít a régióban!<sup>129</sup>

#### 5.1.2.3 Iskolázottság

A 2011-es népszámlálás során a felsőfokú végzettségűek aránya 4% körül alakult. A magyarországi települések átlaga a szlovákiaiakénak majdnem kétszerese. Említésre méltó Balassagyarmat, Szob és Ipolyság városok iskolázottsága. Legalacsonyabb értékekkel a térség előregedő falvai rendelkeznek.

<sup>126</sup> Falt'an, Lubomír. – Pašiak, J., (2004): Regionálny Rozvoj Slovenska: Východiská a súčasný stav. Bratislava, Sociologický ústav Slovenskej akadémie vied

<sup>127</sup> Falt'an, Lubomír. – Pašiak, J., (2004): Regionálny Rozvoj Slovenska: Východiská a súčasný stav. Bratislava, Sociologický ústav Slovenskej akadémie vied

<sup>128</sup> A fenntartható turizmus fejlesztése az Alsó-Ipoly mentén Datourway projekt 1.sz „Határmenti együttműködés Schengen után – Dunakanyar”

<sup>129</sup> Interjúk alapján (Wollent József – Ipoly Unió, Cseri Ilona – Tehetséggözpont vezető Ipolynyék, Bara Zoltán EGTC elnök) 2014 október 1-je és 25-ke között készített interjúk alapján

## 5.2 Környezeti és természeti tényezők

A terület helyzete kedvező. Komolyabb helyi szennyező forrásokat legfeljebb a mezőgazdaság tevékenysége jelent.

### 5.2.1. A térség természetföldrajzi felosztás

4. ábra (melléklet) forrás: Faltán, Ľubomír. – Pašiak, J., (2004): Regionálny Rozvoj Slovenska: Východiská a súčasný stav. Bratislava, Sociologický ústav Slovenskej akadémie vied

#### Alsó-Ipoly mente

- Alsó-Ipoly völgy
- Központi Börzsöny
- Börzsönyi kismedencék
- Börzsönyi-peremhegység és Burda

#### Középső-Ipoly mente

- **Alsó-Ipoly völgy:** Az egykori nagyobb kiterjedésű galériaerdők helyén ma jórészt szántók, jobb esetben ártéri rétek és kaszálók vannak. Az egykori híres szőlőket az utóbbi évtizedekben települések körüli kertekké alakították.

- **Központi Börzsöny:** Települési belterületet nem tartalmaz, alapvetően erdőgazdasági hasznosítású területet. Rekreatív lehetőségekben gazdag, gyalogutakkal jól feltárt, a természeti táj számos értékét felvonultató terület, melyben a leggyakoribb célpont a Nagy-Hideg heg.

- **Börzsönyi kismedencék:** A dombsági jellegű tájban az erdőgazdálkodás mellett a mezőgazdálkodás is jelentős tájalakító tényezőként lépett fel az idők során. A szabadidő célú tájhasznosítás hatása ugyancsak kézzelfogható. A tájképet a D-DK felé kifutó legelők, a kisüzemi mezőgazdasági művelésű területek gazdagítják.

- **Börzsönyi-peremhegység és Burda:** A honos fajok mellett jelentősnek számító kiterjedéssel fordulnak elő fenyőültvények. A Dunára néző lejtőkön az utóbbi évtizedekben jelentősen nőtt a parcellázott területek kiterjedése. A magasabb tengerszint feletti magasságú területeken jórészt felhagyott gyümölcsösök cserjésedő/erdősödő foltjai találhatók. A települések felett található peremeken kisparcellás ültetvények színesítik a tájképet, az Ipoly-völgyhöz csatlakozó területeken monokultúrák, nagyüzemi szántók uralkodnak.

## 5.2.2 Vízháló

Az Ipoly nagyon heves és szélsőséges vízjárású vízfolyásnak számít, de az az elmúlt negyven év során elvégzett árvízvédelmi intézkedéseknek köszönhetően a helyzetet a magyar és a szlovák fél is megfelelőnek ítéli meg. A vízminősége főleg az Alsó-Ipoly völgyben szennyezett, II. osztályú, de az ammónia-, a nitrát és az olajszenyezés miatt időnként a III. osztályba esik. Az átkelők, vagyis a hidak száma nem megfelelő! Korábban minden település között volt híd.

### **Környezet állapota**

**Levegőminőség:** A vizsgálati terület levegője jó minőségűnek mondható. Nagy volumenű szennyező pontforrások nem találhatóak a területen. (SAPARD projekt) A légszennyezés mértékét előszörban a lakossági fűtésből és a közlekedésből keletkező füstgázok határozzák meg. A lakossági fűtésre jellemző, hogy szlovák részen elsősorban fával, kisebb arányban szénrel fűtenek. A magyar területen ma még a gázfűtés dominál, ám a gáz árának emelkedésével egyre nagyobb arányban térnek át a vegyes, illetve fatüzelésre.

**Vízminőség:** A vizek összesített biológiai állapota jó, kivéve az Ipolyt (gyenge) és a Kemencepatakat (mérsékelt). A vízminőséget befolyásoló szennyező források közül

jelentősek a települési szennyvizek, a települési csapadékvizek és az illegális hulladéklerakás. A vizsgált területen minden tizedik település rendelkezik csak csatornahálózattal. (A magyarországi oldalon minden település rendelkezik közüemi vízellátással.) A kistelepüléseken a magas költségek miatt a jövőben sem várható szennyvízhálózat kiépítése. A szennyvizek mellett jelentős szennyezőforrás a területen keletkezett hulladék elhelyezése. Az illegális hulladéklerakás legsúlyosabb formája, amikor a vízfolyások partfalát töltik fel szeméttel, így az ott lerakott hulladékból kioldódó szennyezőanyagok egyenesen a vízfolyásba kerülnek. Pontszerű szennyezőforrások a nagyüzemi állattartó telepek, ilyen a Hont település határában található, ahol sertés és juhtenyésztés folyik. Tájsebek: Pl. illegális és felhagyott hulladéklerakók (1989-et követően). E mellett a bányaterületek, elsősorban a felszíni kitermelés jelentősen alakítja a tájat.

## **6. Infrastruktúra**

### *6.1 Települési közműellátottság*

1989 óta a térségben a lakáshelyzet a népességszám csökkenéséből és a lakásállomány kis mértékű gyarapodásából adódóan javult. Az épületállomány nagy része azonban 1990 előtt épült, zömük felújításra, energetikai korszerűsítésre szorul. Az elmúlt években az örökölt vagy eladott házakat az új tulajdonosok felújítják és nyaralóként használják. (Ívóvízellátás, szennyvízelvezetésről, hulladékkezelésről már az előző fejezetben írtunk.)

### *6.2 Közlekedés*

Az Alsó- és Középső-Ipoly mente gazdasági, turisztikai megközelíthetőségi és elérhetőségi adottságainak feltárásakor a közlekedést három aspektusból szükséges vizsgálni. Egyrészt a terület külső kapcsolatait meghatározó nagytérségi (Európából, Szlovákiából, Magyarországról, szomszédos megyékből, közeli nagyvárosokból) megközelíthetősége, másrészt a térség felzárkoztatását segítő belső kapcsolatok, harmadrészt a későbbi infrastruktúra kialakítása miatt a szinergikus kapcsolatok konfortabbá tétele miatt.

Az elmúlt két évtized alatt az Ipoly mente megközelíthetősége távolabbi területekről nem fejlődött tovább, vasúton és gépkocsin érhető el. A budapesti repülőtérrel egy óra a pozsonyi reptérrel két óra távolságra található. A két főváros közötti vasútvonal irányából napi 7 járatral közvetlen kapcsolatot biztosít Szob, közvetett elérést pedig Párkány vasútállomásán keresztül. Bár Párkányból az eljutás az Ipoly mentére már nem egészen reális időtartalmat feltételez. Gyorsforgalmi útként az M2 autópálya Budapest és Vác közötti felpályán kiépült szakasza használható. Ezenkívül még: Csata – Ipolyság és a Budapest – Drégelypalánk – Balassagyarmat vasútvonalak is segítik az elérést. Közúti megközelítése a szlovák oldalon lévő településeknek a szlovák főváros irányába, vagy Pozsonyból az Ipoly mentére több mint két órát vesz igénybe. Ez azért jelzésértékű. Ugyanez a magyar oldalon egy és két óra közé szorul. A helységek között elzárt terület korábban egységet alkotott. Korábban minden település között volt híd, így az Alsó-Ipoly szakaszon nem egy időben, de összesen 27 híd segítette a két oldalkapcsolatát. Ebből mára 9 híd maradt, ebből 7 azon a szakaszon, ahol a folyó a szlovák területen folyik. Határon át Szob és Helemba között található vasúti híd, valamint Letkés és Ipolyszalka között közúti híd. Az Alsó-Ipoly mente mindkét oldalán a határmenti fekvés okozta periférikus helyzet további kis Ipoly-hidak kiépítésével oldható. Jelenleg az Ipolydamásd – Helemba és Vámosmikola – Ipolypásztó közötti hidak a legtámogatottabbak.

## **7. Térszerkezet**



### 7.1 A térség területfelhasználásának alakulása

A területhasználat elemzéséhez a Corine Land Cover 2006 adatbázisa információit használtuk.

Az Alsó- és Középső Ipoly mentén a legnagyobb (42,52%) kiterjedésű felszínborítási kategória az erdőké. A második legnagyobb (37,44%) kategória a szántóföldeké, amelyek főként a völgyi részeken találhatók. A jobb parti települések esetében a szántók nagyobb összefüggő egységet alkotnak, a bal parton azonban gyümölcsösök (2,16%) nagyobb összefüggő foltjai találhatók. A vegyes mezőgazdasági területek szinte az összes településen megtalálhatók és főként beépített területekkel szomszédosan helyezkednek el. A beépített területek, az ipari és kereskedelmi területek, valamint az üdülőterületek együttesen az összterület 4%-át alkotják. A vizenyős területek és a vízfelületek összterülete alig 1%.

### 7.2 Településrendszer

A vizsgált területen található település népesség adatait vizsgálva megállapítható, hogy az összlakosság (kb. 70 000 fő) 35 %-a 1000 főnél kisebb népességű településen, közel 40%-a 1000 és 5000 lakos közötti középalfalvakban, kisvárosokban él. A települések közül, csak Ipolyság és Balassagyarmat haladja meg az 5000 főt.

## 8. Gazdaság

A gazdasági szempontból a magyar oldal kistérségi szinten középmezénybeli, hátrányos (de nem a leghátrányosabb) helyzetűnek számít. A szlovák oldal az országos átlagnál rosszabb a gazdasági helyzetűnek értékelhető, de a térség nem tekinthető válságövezetnek. A munkanélküliség a szlovákiai településeken magasabb (több helyen 20 százalék feletti). A magyarországi részterületen az északi települések vannak rosszabb helyzetben (18-20% között), míg például Szob vagy Zebegény értékei az országos mutatónál jóval kedvezőbbek.

Munkanélküliség: Már az előző fejezeteknél említést tettünk az elkészített interjúink alapján, hogy a vizsgált terület aktív munkareje, milyen irányban migrál munkahely tekintetében. Főleg a szlovák oldalon tapasztalhatjuk meg az érzékelhetőbb külföldi munkavállalást (Ausztria, Németország.). Ugyanakkor az euro árrágító ereje ellenére, még mindig inkább a szlovák részekről járnak át a magyarországi részre dolgozni (pl. Gödre). Elég jelentős számban, attól függetlenül is, hogy a munka idővel együtt ez 12 órás távollétet jelent mindennap.

Általánosságban elmondható, hogy a szlovákiai településeken magasabb az álláskereső aránya.

### 8.1 Vállalkozások

A rendszerváltozást követően a TSZ-ek és JRD-k vagy „státník” állami mezőgazdasági vállalatok megszűnése, felbomlása, átalakulása után a térségben főképpen kis- és mikro vállalkozások jöttek létre, illetve működnek (1 – 49 fő). A foglalkoztatás szempontjából jelentős közép vállalatok hét (Drégelypalánk, Letkés, Márianosztra, Ipolyszakállos, Ipolyság, Ipolynyék és Balassagyarmat) nagy vállalatok pedig három településen (Ipolytölgyes, Ipolyság, Balassagyarmat) vannak jelen. A térség vállalkozásainak többsége a mezőgazdaságban és a szolgáltatásban tevékenykedik. A magyarországi részen általában a mezőgazdasági vállalkozások aránya magas, addig a szlovákiai településeken a szolgáltatás a meghatározó. Ez a leosztás nem is lenne rossz egy térségi együttműködéshez, koordinációjához, azonban a vállalkozások között az akcióképes együttműködés elenyésző.

Sajnálatos az olyan esetek, mint például a szlovák oldalon megtermelt gyümölcs nem a Bernecebaráti fagyasztó és csomagoló üzembe jut, hanem egyenes Nyugat-Europába, így a régióból hozzáadott érték nélkül kerül az európai piacra, ráadásul a benecebaráti fagyasztóüzem pedig gyümölcs hiányra panaszkodik. Negatívumként meg kell jegyeznünk, hogy létezik, mind Magyarországon, mind szlovákiában egy EU által megszabott törvény, amelyet mindkét ország törvényhozásának be kellett építenie, egyforma lehetőségbiztosításával, mindkét ország szervezetei, intézményei, sőt minisztériumai számára, hogy határonátívelő programokat, kezdeményezéseket, együttműködéseket, vállalkozásokat (két település közötti faluvállalatot) kezdeményezhessenek. Ez a törvény a Zákon 90 (15. februára 2008) o europskom zoskupení územnej spolupráce a o doplnení zákona c.540/2001 Z.z o statnej statistike v znení neskorsích predpisov. Azonban sajnos a jelenlegi Magyarország és Szlovákia közötti 13 EGTC-n kívül, ezzel a törvénnyel nem élnek az önkormányzatok, magánvállalkozók. Pedig ez mentén el lehet kezdeni alsó szinteken együttműködni.

## 8.2 Mezőgazdaság

Az Alsó-Ipoly mentén még mindig jelentős a mezőgazdaság szerepe – főleg a Magyarországi oldalon. A bal parti településeken a gyümölcsstermesztésnek azon belül is a bogyós (málna, ribizli) gyümölcsösök termesztésének és feldolgozásának nagy hagyománya van. A Középső-Ipoly mente szőlő és szilva termesztése van elterjedve. A szőlőből értelemszerűen bort, a szilvából Magyarhegymegen pálinka és lekvár készítése a meghatározó. A mezőgazdasági területek a Középső-Ipoly mentén a magyar oldalon a nagyobbak (itt a szlovák oldal dombos), Alsó-Ipolymentén pedig a szlovák oldalon, ugyanis a ott a magyarországi oldalon magas erdősültség található. A mezőgazdasági területek aránya a térség településein 24 – 91% között változik. A mezőgazdasági területeken belül valamennyi településen a szántó a legjelentősebb földhasználat (38-93%). A gyepek arányamessze elmarad a szántóterületekétől (2-57%). Az arányát tekintve a legnagyobb földhasználati forma a gyümölcsös.<sup>130</sup>

További jelentősebb szektorok:

Állattartás, erdőgazdálkodás, vadgazdálkodás, bányászat, ipar

## 9. Térségi szereplők, partnerség, érintettelemzés

### 9.1 Helyi önkormányzatok (kistérségi társulások)

A határon átívelő szinergiák elsődleges motorjai az 1989-et követően a civil szerveződések, polgári társulások, és természetesen az alakuló félben lévő első demokratikusan megválasztott önkormányzatok, amelyek az első testvérvárosi kapcsolatokat kezdték kialakítani az akkor még a térben is létező határok felett. Majd 1991-ben megalakul az Ipoly Unió – kistérségi társulásként, amely az egész Ipoly térségre kiterjeszti munktevékenységét. Eleinte csak környezetvédelmi megfontolásból alakult meg, majd az emberek, az ott élő közösségek folyamatos megtalálták újabb és újabb feladatokkal a szervezetet, amely az elsőközt teremtett hálózati szinergiákat határon átívelően. Az Ipoly Unió<sup>131</sup> lefedi az egész ipolymentét. Határon átívelő pályázatok megírásával, európa uniós projektek lebonyolításával

<sup>130</sup> A gyümölcsstermesztésnek és az ahhoz kapcsolódó feldolgozóiparnak igen nagy hagyománya van a térségben, illetve annak magyarországi részterületén. Az 1960-70-es években is csaknem minden gazdának volt gyümölcsöskertje, ketrésze a közösből. A szlovákiai részen, pedig ha gyümölcs, akkor szőlőstermesztés, ezeken a területeken főleg kisgazdálkodók foglalkoznak vele.

<sup>131</sup> Wollent József 23 éve az elnöke. A kutatásunk alatt, mint adatközlővel már dolgoztunk és számítottunk a továbbiakban is az Ő segítségére.

is foglalkozik a környezetvédelem mellett. A 2000-es évek közepétől a civil szférából érkező határon átnyúló társulások megszorodtak. Létrejötték az Európai gazdasági térségeket összefogó EGTC-k (European Grouping of Territorial Cooperation) – Szlovákia és Magyarország között 13 alakult meg az idők folyamán, amely régiófejlesztési feladatokkal, pályázattal, hatástanulmányok elkészítésével, térségek összekapcsolásával foglalkozik. Az Ipoly mentének érintésével tevékenykedik az Ister-Granum EGTC, valamint keletebbre pedig a **Garam-Ipoly-Gödöllő Európai Területi Együttműködési**. Valamennyi önkormányzatot az erőteljes forráshiány, a bevételek szűkössége, a kedvezőtlen gazdasági-társadalmi tendenciák, az összefogás lazasága, a hétköznapi feladatokkal való küzdelem jellemzi. A különböző határon átívelő szinergiák kapcsolatát a kapacitás hiány jellemzi – humánerőforrás tekintetében, egyszerűen az önkormányzatoknak nincs szakemberük az önkormányzatok együttműködésének koordinálására (Sőt egyáltalán humánerőforrásuk sincsen rá, főleg az állam általi pénzkivonások következtében.)<sup>132</sup>. Ha a határon átívelő civil, vagy nonprofit, vagy gazdasági szerveződések besegítenek, akkor az önkormányzatok sok esetben magukra hagyják a kezdeményezést, gondolva, hogy helyettük elvégzik a feladatokat nonprofit szervezetek, mint pl. a közös pályázati projektek lebonyolítását, tehát az önkormányzatok magukra hagyják a civil szervezeteket, sok esetben ez nem direct módon történik, hanem a már említett humánerőforrás hiány miatt.

## 9.2 Állami szervezetek – hatóságok

A térségben elsősorban ellenőrző, engedélyező, felügyeleti feladatokat látnak el. A magyarországi részen a természetvédelmi területek, az erdő területek számottevő kiterjedése elsősorban a Vidékfejlesztési Minisztérium működése a meghatározó.

## 9.3 Civil szervezetek

Civil társadalom strukturáltsága az Ipoly két oldalán gyökeresen eltérő képet mutat. A magyarországi települések jeletősebb és jobban rétegzett civil szférával bírnak, mint a szlovákiaiak.

# 10. Hipotézis - A térség lehetséges stratégiája

Bárminemű egyéni, vagy kollektív igyekezet hosszútávon hatástalan marad ha a megfelelő közigazgatási és társadalmi háttér nem tud összefogni. Ezért elengedhetetlen, hogy megvizsgáljuk a társadalmi kondíciót, hajlandóságot a felmerülő kitörési lehetőség kapcsán. Az önkormányzatok szakember és egyáltalán ez irányú munkatöltet elfoglaló munkaerőhiányában nem tudják a civil szervezetek bevonása nélkül a határon átívelő szinergiák kiépítését kezdeményezni. Hipotézisünk szerint a legfontosabb összefogások a határmentén, az egységes típusújak esetében az önkormányzatok között kell létrejönni, amely feltételez közös önkormányzati stratégiák kidolgozását kettő vagy akár több szomszédos önkormányzat között, amely gazdasági és társadalmi kapcsolatokat erősítő és építő stratégiák. Közös beruházások, kultúrprogramok, kölcsönös turizmus stratégiájának megteremtését - kiépítését feltételezi a régiók újbóli szerves összekapcsolása, amely feltételezi a kölcsönös bizalmat. Ehhez szükség van a társadalom kondíciójának megvizsgálására is.

Hipotézisünk szerint a fő kitörési pontok:

- Ökoturizmus
- Falusi turizmus

<sup>132</sup> Szlovákiában a 2012 óta regnáló kormány, erőtejesen csökkentette az önkormányzatok bevételi forrásait. Az erre kiterjedő kompetenciáit szüntette meg az állam.

- Közös imidzs közös márka
- Közös önkormányzati együttműködések a megfelelő infrastrukturális háttér biztosítására, amely megfelelő körülményeket biztosít fejlesztésekhez (mindkét ország törvényi szabályozása ez elé nem gördít akadályt: 90 Zákonnal 15. február 2008 o. európai közgyűlési üzemeltetési szabályzat a o. kiegészítő törvény 540/2001 Z. z. o. statisztikai törvényben említett előírások).

## 11. Melléklet

1. ábra



2. ábra:



A **helyzetértékelés** című rész leírja és értékeli a vizsgált területről rendelkezésre álló eddigi információkat (szakirodalmak, publikációk alapján) és feldolgozza a vonatkozó országos, regionális, kistérségi, illetve helyi fejlesztési koncepciókat, területi terveket a határ mindkét oldalán. Felállít egy hipotézist a makrotérrel kapcsolatban. Ez a jelen helyzetben olyamánban van.

A **SWOT analízis** és stratégiai következtetések című rész a közös munkát megalapozó lehetséges kutatási, elemzési eredményeket tünteti majd fel, amelyek kiindulási pontként szolgálhatnak egy makro regionális gazdaság élénkítő forgatókönyvnek. A SWOT analízist már készítették a vizsgált területről a turizmus szempontjából<sup>133</sup>, valamint a Baross Gábor Tervben is elemezték az Ipoly-mentét a jelenlegi érvénybe lévő közigazgatási elrendezés alapján. Járásokra lebontva

<sup>133</sup> A fenntartható turizmus fejlesztése az Alsó-Ipoly mentén Datourway projekt 1.sz. „Határmenti együttműködés Schengen után – Dunakanyar”

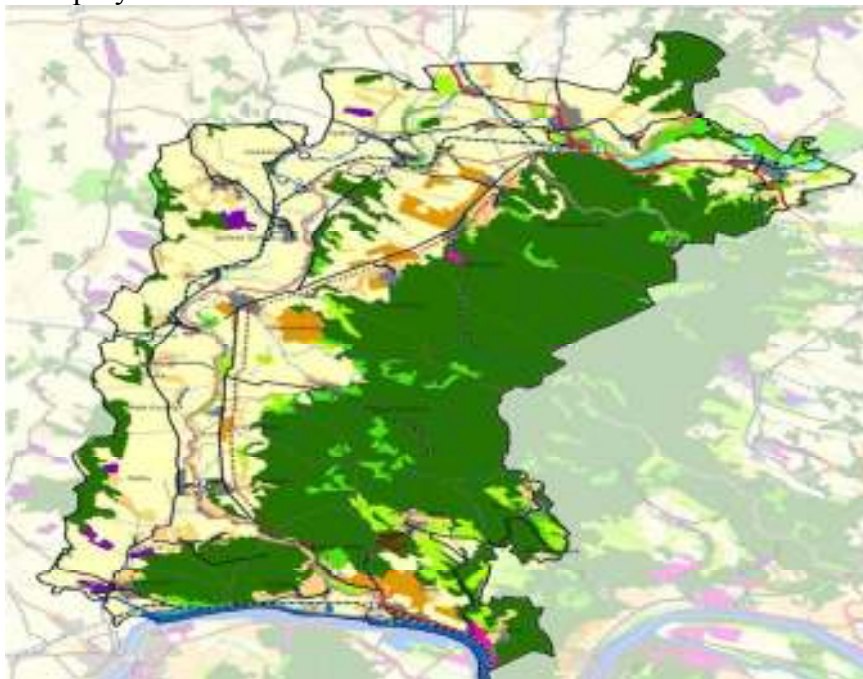
készítették el a SWOT elemzést.<sup>134</sup> A következő lépés ez lesz, azonban a nem tartjuk mérvadó információnak csak a SWOT elemzést, mert a válaszadók és az információk közvetítői köre eléggé behatárolt.

Ezzel együtt a vizsgálódásból fakadó eredmények alapján esetleges fejlesztési elképzeléseket, a gazdasági és társadalmi szinergiák horizontjának kitágításának lehetőségeit, ezáltal eredményesebb határonátíró akcióképes kötésekhez szükséges javaslatokat a „A térség stratégiája” című részben vázolnánk fel a későbbiek folyamán.

A kutatás eredményeinek leggyakorlatiasabb felhasználhatósági javaslatai pedig az „**Akcióterv**” címet viselő részben kerülnek sor, mivel az elemzések alapján kísérletet tennénk a rövidtávú fejlesztési célok felvázolására.

3. ábra:

Dél-Ipoly mente



## 12. Irodalomjegyzék:

1. CS. Pavisa, A., - Sárdi A.(2009): Datourway projekt 1.sz: Határmenti együttműködés Schengen után – Dunakanyar Somorja, RRA, SEE/A653/4.2/X számú
2. Falt'an, Ľubomír. – Pašiak, J., (2004): Regionálny Rozvoj Slovenska: Východiská a súčasný stav. Bratislava, Sociologický ústav Slovenskej akadémie vied
3. Balogh, E. (1935): Korunk: Valóság és a kultúra a csehszlovákiai magyarság életében. Július-augusztus havában, Kolozsvár
4. Duray, M. (2012): A Nyugat-magyarországi Egyetem Közgazdaságtudományi Kara: Gazdaság & társadalom 2013/2-3 sz.: „A gazdasági fejlődés fő hajtóerői” - 6. old.: A gazdasági fejlődés fő hajtóerői. Sopron
5. Farkas, I. vezetésével (2014): Baross Gábor Terv – Dél-Szlovákia/Felvidék regionális gazdasági fejlesztési terve: 62.old./64.old., Szlovákiai Magyar Közgazdász Társaság – Združenie maďarských ekonómov na Slovensku Pozsony

<sup>134</sup> Farkas, I. vezetésével (2014): Baross Gábor Terv – Dél-Szlovákia/Felvidék regionális gazdasági fejlesztési terve: 62.old./64.old., Szlovákiai Magyar Közgazdász Társaság – Združenie maďarských ekonómov na Slovensku