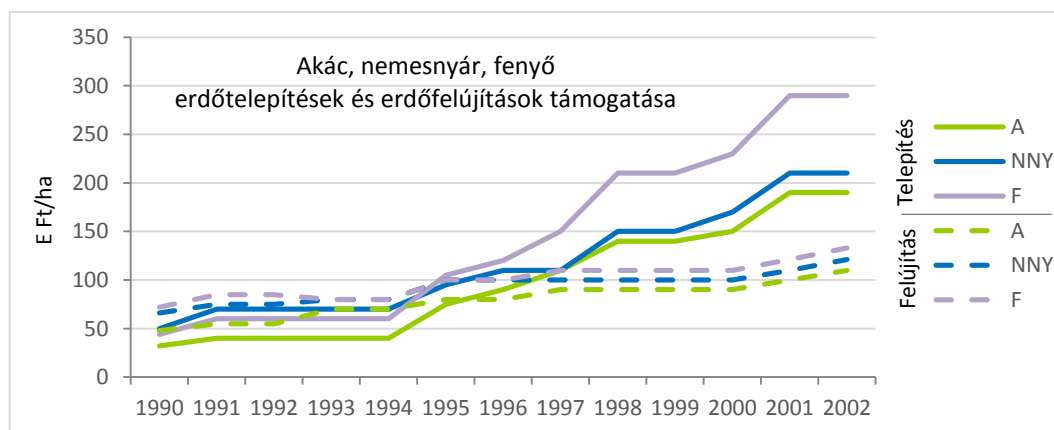
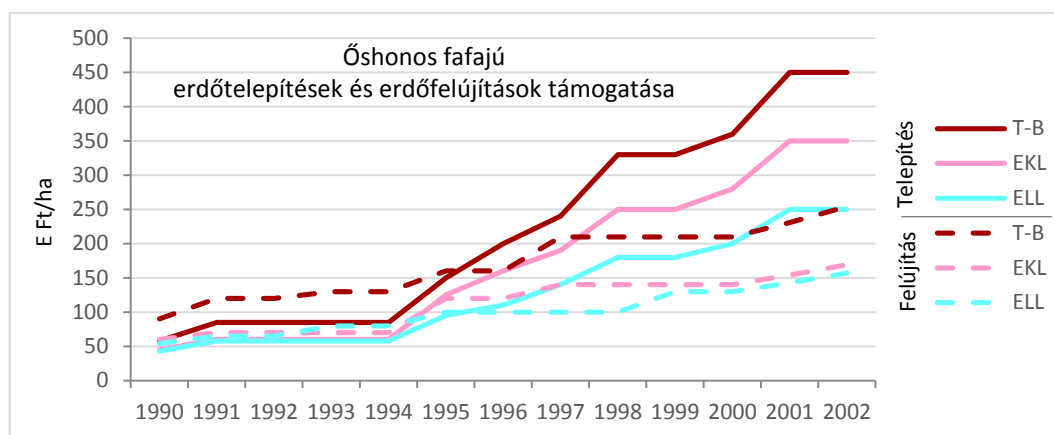


## Amit a számok mutatnak az erdőművelés ökonómiájáról



Szerkesztette:

**Lett Béla**

Sopron, 2021

## Amit a számok mutatnak az erdőművelés ökonómiájáról

Szerkesztette:  
Lett Béla



SOPRONI EGYETEM KIADÓ

Sopron, 2021

A kiadvány az Erdővagyon-gazdálkodás tantárgy megalapozója és kidolgozója, Prof. Dr. Mészáros Károly tiszteletére készült a Mészáros Károly Erdészeti Felsőoktatási Emlékalapítvány gondozásában és finanszírozásával.

A fejezeteket írták:

Dr. Lett Béla – Dr. Stark Magdolna

1. Az erdővagyon-gazdálkodás, az erdőművelés általános gazdálkodási sajátosságai

Dr. Frank Norbert – Kárpáti Béla – Dr. Lett Béla

2. Az erdészeti szaporítóanyag termelés gazdálkodása, sajátosságai

Dr. Lett Béla

3. Az erdőtelepítés ökonómiája

Dr. Lett Béla

4. Az erdőfelújítás ökonómiája

**ISSN 2064-8049**

**ISBN 978-963-334-390-6**

**ISBN 978-963-334-391-3 (online)**

*Kiadja:* Soproni Egyetem Kiadó  
9400 Sopron, Bajcsy-Zs. u. 4.

*Felelős kiadó:* Prof. Dr. Fábíán Attila  
a Soproni Egyetem rektora

© Soproni Egyetem Kiadó, Sopron 2021

*Nyomda:* Lővér-Print Nyomdaipari Kft.  
Sopron, Ady E. u. 5.

*Felelős vezető:* Szabó Árpád

---

## 2. Az erdészeti szaporítóanyag termesztés gazdálkodása, sajátosságai

Az erdészeti szaporítóanyag termelést elsősorban az erdőtelepítés és a mesterséges erdőfelújítás szektorális-regionális keresletének alakulása/változása befolyásolja (hatása a csemeteigényre fafajonként). A csemetegazdálkodás szakmai fontosságának elismerése mellett is az ágazat gazdasági megjelenése nagyon mérsékelt.

### 2.1. Történeti áttekintés

#### 1920–1945

- ... Ebben az időszakban fogadták el az alföldfásítási törvényt, ...
- Az Alföldfásítási törvény alapján 1926–1938 között (13 év) összesen 33 750 ha alföldi erdőtelepítést végeztek, 5 455 ha gazdasági fásítást és 12 750 ha fasort telepítettek.
- Állománykiegészítés 4,8 E ha.
- ... A mesterséges erdőfelújítások aránya is megnövekedett. Mindez a **mag- és csemete-termelés** gyors fejlesztését is szükségessé tette. Elsősorban magánkereskedők gyűjtötték a magot, és termelték a csemetét, ami sokszor a „kívánt” származási szakmai követelmények rovására ment.”
- Az 1920–1934 között évi átlagban az üzemtervszerű kezelésre kötelezett erdőkben (55%) 12 053 ha, az üzemtervszerű kezelésre kötelezett erdőkben (45%) 5 423 ha (összesen: 17 476 ha) erdőfelújítást végeztek (1931-től a teljesítés meghaladta a 20 E ha-t, 1935-től pedig a 25 E ha-t). A mesterséges erdőfelújítás valamivel (1935-től lényegesen) meghaladta a természetet.

#### 1945–1970/1990

- „A felszabadulást követően a magán faiskolákat egyre nagyobb számban váltották fel az állami erdőgazdaságok kis vándor csemetekertjei, ...
- ... Ezt (a szükséges csemetek előállítását – *L.B.*) – mivel a hagyományos, kézi munkaerőre alapozott technológiákat alkalmazták – csak rendkívüli erőfeszítések árán lehetett megtermelni.
- ... 1040/1954-es MT határozat, az erdőfelújításoknál és erdőtelepítéseknél az elültetett csemete minősége és a rossz munka miatt a fejlődés ellenére alacsony a megmaradás ... gondoskodni kell a szükségletnek megfelelő minőségű és fafajú csemetek termeléséről ... ”
- „A Minisztertanács 1040/1954. számú határozatában a **Csemetetermelés és tenyésztendő fajok** című fejezetben olvashatjuk: »lehetőleg törekedni kell minden termőhelyen egyes állományok létesítésére«, valamint: a »tenyésztendő fajok megválasztásánál biztosítani kell e termőhelynek megfelelő **gyorsannövő fajok** nagymértékű elterjedését. A fásításoknál és új erdőtelepítéseknél az **akác és a nemesnyár** termesztésére alkalmas minden talajon ezeket a gyorsan nöövő, értékes fajokot kell elsősorban alkalmazni.«”
- „Idézni kell a faj megválasztásáról írottakat is: »A szocialista erdőgazdálkodás feladata a gondjaira bízott területen a lehető legnagyobb mennyiségű fát a legjobb minőségben tartamosan termelni. ... A fajmegválasztásnál a biológiai és népgazdasági szempontokat kell összhangba hozni.«”

- Az erdőgazdálkodás feladatul kapta és felvállalta a homok, kopár szik, ártér és láp fásítást is. „... A minőség gyors javítására megkezdték a termelés koncentrálását. Az 1954/55-ben működő 1711 csemetekerttel szemben 1970-ben már csak 751, nagyobb részben állandó és a gépesített termeléshez megfelelő nagyságú kert volt.
- A csemeteellátást zökkenőmentesen így sem sikerült megoldani, időnként **csemete-feleslegek és -hiányok** váltották egymást. (Az ötvenes évek végén a fenyőkből volt számottevő felesleg, míg a hetvenes évek második felében a tölgy és a bükk csemetehiány hátráltatta a tervezett fafajösszetétel megvalósítását.)
- ... Bevezettük a lakosság számára az ingyenes csemeteakciót, ...
- ... **1959-ben jelent meg az »Erdősítési és fásítási utasítás«.**
- ... **1958-ban kiadott »Erdészeti maggazdálkodási utasítás« és az 1959-ben kiadott »Csemetetermelési utasítás« is.**
- **Magtermelés és a csemetetermelés viszonylag lassú korszerűsítése.”**
- „... a bőséges csemetekerti munkaerő sem áll már hosszú ideig rendelkezésre. Meggyorsult a csemetetermelés korszerűsítése, ... a gazdaságosság is egyre növekvő szerepet ... bevezettük a *hidegágyakba való teljes magvetést*. Kis területen *nagyszámú fenyőcsemetét sikerült így a korábbiaknál olcsóbban megtermelni*.
- A további előrehaladást a *burkolt gyökerű csemetetermelés ígérte*. ... gépsor importja után azonban **hamar kitűnt**, hogy a kis papírcellákban megtermelhető rövid gyökerű csemetéket a hazai termőhelyeknek csak jelentéktelen hányadán lehet eredményesen alkalmazni. **Jó eredményt adott** viszont a ... tekerceses csemetetermelés. Ígéretes a különböző méretű és korú fóliatasakos csemeték nevelése is, bár **kézimunka-igénye és költséges** volta miatt lassan terjed.)”
- „Jelentősen meggyorsították a csemetetermelés fejlesztését a nagyüzemi kertek. A ... nagyobb, 200–60 hektáros kertek lehetővé teszik a **termelés koncentrálását**, valamint a gépesítési és öntözési lehetőségek jó kihasználását. A jövő útját kétségtelenül a jól felszerelt csemetetermelő nagyüzemek jelentik, melyek alkalmasak a *különböző fafajú és minőségű csemeték nagytömegű* előállítására. A ... sok száz vándor csemetekert helyébe így lép néhány tucat nagyüzemi kert, ... Ezzel szemben **a szállítással és a tárolással járó gondok** jelentkeznek, ... Burkolt gyökerű csemeték termelése, hűtött tárolók építése, a műanyagfólia alkalmazása a csemetecsomagolásnál megfelel e gondok kiküszöbölésére. ... a burkolatlan gyökerzetű csemete aránya a jövőben sem lesz kisebb az összes csemete 60–70%-ánál, az erdősítések sikerét a helyszínen való csemetekezelés (csemetevermelés, ültetés közben tárolás) ezután is alapvetően befolyásolja.”

## 2.2. Mag- és csemetetermesztés – **Naturáliák**

A fejezetben felhasználtuk a Bach – Frank – Pintér – Bordács (2015) és a Frank – Lett (2020) tanulmányokat.

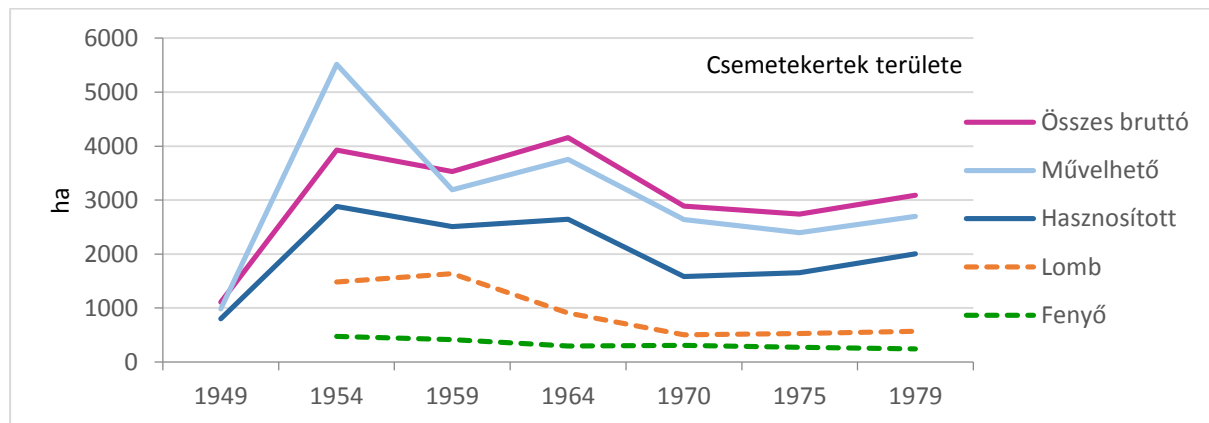
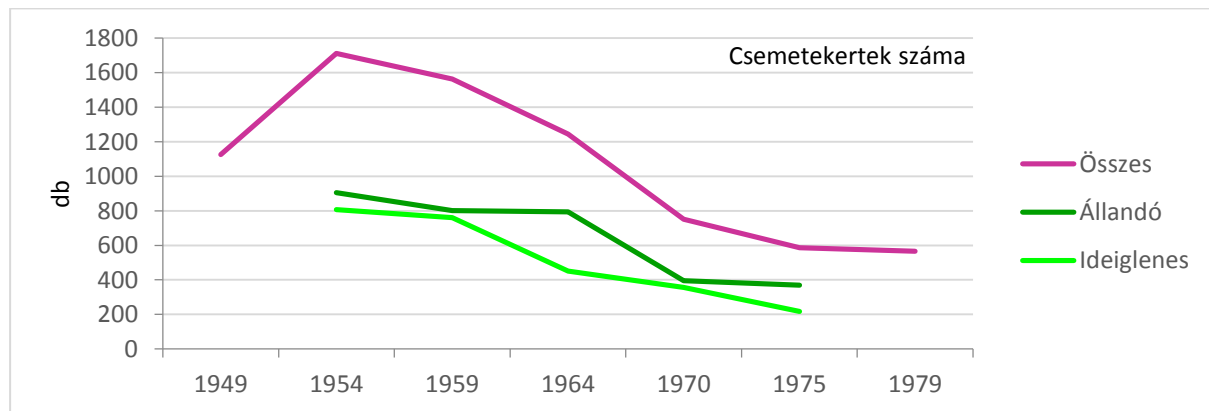
**1950–1979**

2-1. táblázat: Csemetekertek száma, területe

Megnevezés		1949	1954	1959	1964	1970	1975	1979
Száma db	Állandó		904	801	793	395	369	...
	Ideiglenes		807	761	451	356	218	....
	Összes	1 126	1 711	1 562	1 244	751	587	566
Terület ha	Lomb		1 485	1 636	909	501	525	571
	Fenyő		472	414	296	306	273	242
	Hasznosított	801	2 882	2 508	2 644	1 582	1 653	2 002
	Művelhető	986	5 516	3 191	3 755	2 641	2 396	2 698
	Összes bruttó	1 110	3 927	3 528	4 157	2 890	2 739	3 087
Átlagos terület	ha/db	<b>0,99</b>	<b>2,30</b>	<b>2,26</b>	<b>3,34</b>	<b>3,84</b>	<b>4,67</b>	<b>5,45</b>
		1996	1998	2000	2002	2003	2004	
Átlagos terület	ha/db	<b>3,6</b>	<b>3,8</b>	<b>3,8</b>	<b>3,9</b>	<b>4,1</b>	<b>5,1</b>	

Megjegyzés:

- Csemetekert szám karácsonyfafélékkel együtt, 1979-ben csemetekert 268 db, karácsonyfalep 298 db
- Az 1980-as években ez az adatgyűjtés megszűnt.
- Az 1970-es években áttérés a nagyüzemi csemetetermesztésre, az átlagos terület 2,26 ha/db-ról 8,05 ha/db-ra nő.



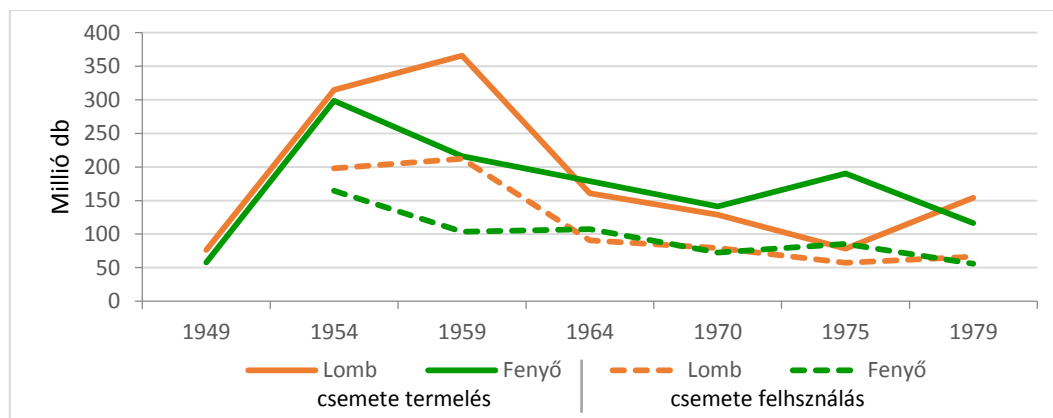
2-1. ábra: Csemetekertek száma, területe (1949–1979)

2-2. táblázat: Csemetetermelés és felhasználás az állami erdőgazdaságokban (millió db)

Megnevezés		1949	1954	1959	1964	1970	1975	1979
<b>Termelés</b>								
Lomb	Tölgy	3,1	82,6	102,8	43,9	54,7	37,7	40,4
	Cser	7,2	9,6	8,4	11,6	2,6	4,8	5,0
	Bükk	...	...	...	...	6,4	4,1	7,8
	akác	43,0	26,8	58,7	35,6	29,0	9,4	11,3
	Nemesnyár	4,8	13,5	24,9	16,2	7,0	4,4	3,9
	Hazai nyár	2,0	22,1	38,9	8,1	5,7	4,0	6,7
	Egyéb	16,2	160,0	132,2	45,4	30,0	18,2	86,6
Lomb összesen		76,3	314,6	365,9	160,8	129,0	78,5	153,9
Fenyő összesen		58,0	298,5	216,1	179,1	141,3	190,4	116,6
<b>Mindösszesen</b>		<b>134,3</b>	<b>613,1</b>	<b>582,0</b>	<b>339,9</b>	<b>270,3</b>	<b>268,9</b>	<b>270,5</b>
<b>Felhasználás</b>								
Lomb	Tölgy		65,2	73,6	30,9	40,0	31,0	34,9
	Cser		6,9	7,6	8,9	1,5	4,0	4,4
	Bükk	...	...	...	...	3,4	2,8	4,4
	akác		8,4	24,4	17,8	15,2	6,6	7,7
	Nemesnyár		6,3	10,9	5,8	2,7	1,6	1,7
	Hazai nyár		14,6	21,3	5,0	3,1	3,3	3,5
	Egyéb		96,4	74,5	22,3	16,9	10,9	14,4
Lomb összesen			197,8	212,3	90,7	79,4	57,4	66,6
Fenyő összesen			164,5	103,5	107,6	72,4	85,5	56,0
<b>Mindösszesen</b>			<b>362,3</b>	<b>315,8</b>	<b>198,3</b>	<b>151,8</b>	<b>142,9</b>	<b>122,6</b>
Termelés/Felhasználás			1,69	1,84	1,71	1,78	1,88	2,21
Felhasználás/Termelés %			59	54	58	56	53	45
Felh./Term.	L %		63	58	56	62	73	43
	F %		55	48	60	51	45	48

Megjegyzés:

- Az 1950–1960-as évek csemetetermelési gyakorlata változott. 1945/55-ben az összes lombcsemetének még 21%-át, a tölgynek 31%-át **állomány alól szedték** ki. (1959/60: 15% és 14%; 1964/65: 7% és 6%; utána alig érzékelhető minimum). Az állomány alól szedett csemeték költsége más.
- Az erdőtelepítéssel kapcsolatosan az összes csemetetermelés az 1954/55-ös (1959/60-as) csúc (600 M db) után kb. a felére esik vissza és ezen a szinten stabilizálódik (270 M db). Az összes csemete-felhasználás az 1954/55-ös csúc (360 M db) után fokozatosan esik vissza és 1979-ben már csak az egyharmada (123 M db)



2-2. ábra: Csemetetermelés és felhasználás az állami erdőgazdaságokban

2. Az erdészeti szaporítóanyag termelés gazdálkodása, sajátosságai

A lomb–fenyő viszonyban a csemetetermelést illetően 1960-ig (majd 1979-ben) a lomb képvisel nagyobb mennyiséget, de az 1970-es években a fenyő termelése megelőzte (1975-ben még nagyon) a lombosét.

A csemete felhasználás alakulását vizsgálva megállapítható, hogy a lomb és fenyő viszonya, a megtermelt csemete felhasználási aránya ötévente változott

2-3. táblázat: Csemetetermelés és felhasználás alakulása Lomb – Fenyő (millió db)

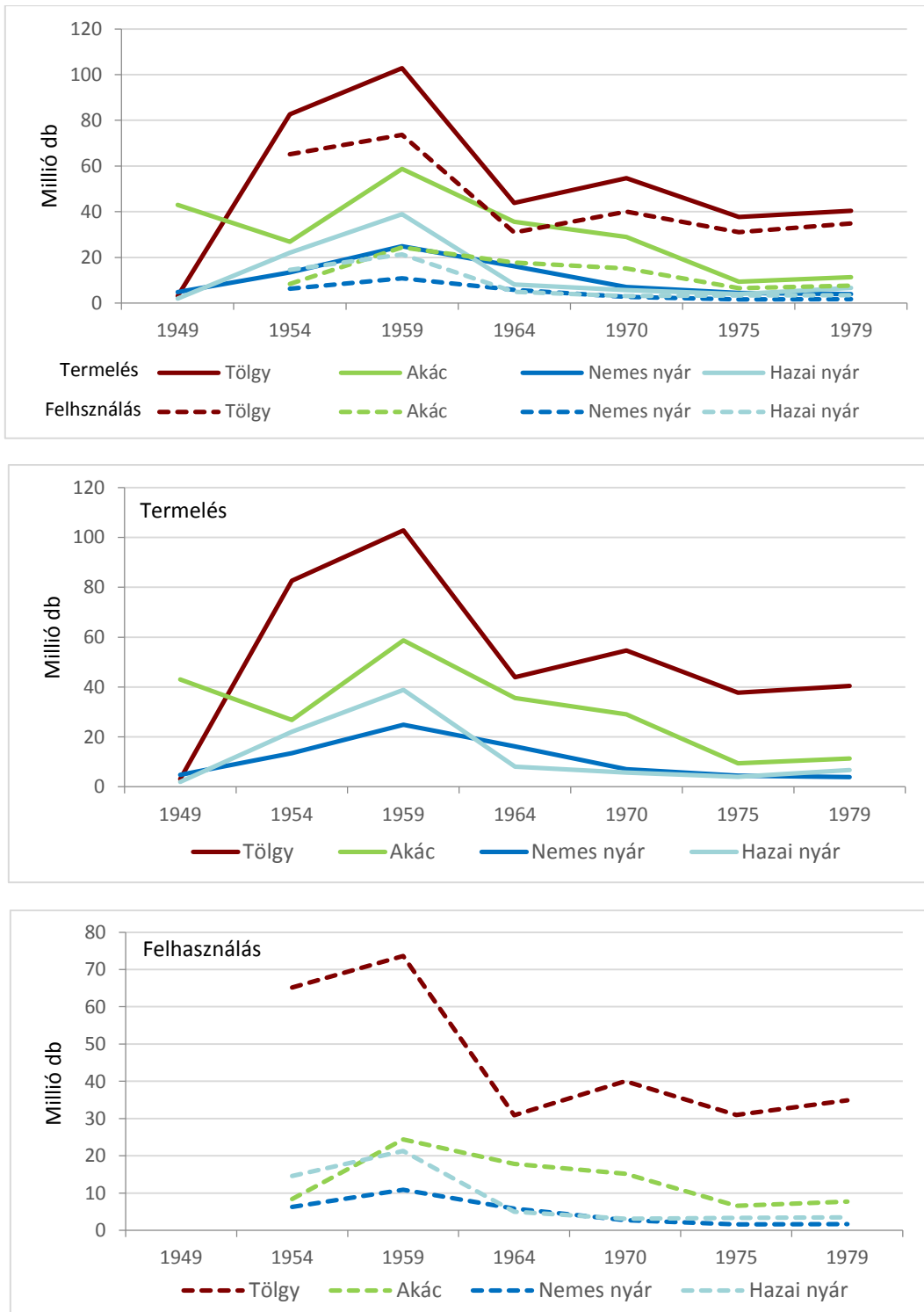
	1949	1954	1959	1964	1970	1975	1979
<b>Lombos</b>							
Termelés (T)	76,3	314,6	365,9	160,8	129,0	78,5	153,9
Felhasználás (F)		197,8	212,3	90,7	79,4	57,4	66,6
F/T %		63	58	56	62	73	43
<b>Fenyő</b>							
Termelés (T)	58,0	298,5	216,1	179,1	141,3	190,4	116,6
Felhasználás (F)		164,5	103,5	107,6	72,4	85,5	56,0
F/T %		55	48	60	51	45	48
<b>Összes</b>							
Termelés (T)	134,3	613,1	582,0	339,9	270,3	268,9	270,5
Felhasználás (F)		362,3	315,8	198,3	151,8	142,9	122,6
F/T %		59	54	58	56	53	45

2-4. táblázat: Csemetetermelés és felhasználás alakulása – Lombos fafajok

	1949	1954	1959	1964	1970	1975	1979
<b>Termelés (millió db)</b>							
Tölgy	3,1	82,6	102,8	43,9	54,7	37,7	40,4
Akác	43,0	26,8	58,7	35,6	29,0	9,4	11,3
Nemes nyár	4,8	13,5	24,9	16,2	7,0	4,4	3,9
Hazai nyár	2,0	22,1	38,9	8,1	5,7	4,0	6,7
<b>Felhasználás (Millió db)</b>							
Tölgy		65,2	73,6	30,9	40,0	31,0	34,9
Akác		8,4	24,4	17,8	15,2	6,6	7,7
Nemes nyár		6,3	10,9	5,8	2,7	1,6	1,7
Hazai nyár		14,6	21,3	5,0	3,1	3,3	3,5
<b>Felhasználás / Termelés (%)</b>							
Tölgy		79	72	70	73	82	86
Akác		31	42	50	52	70	68
Nemes nyár		47	28	36	39	36	44
Hazai nyár		66	55	62	54	82	52



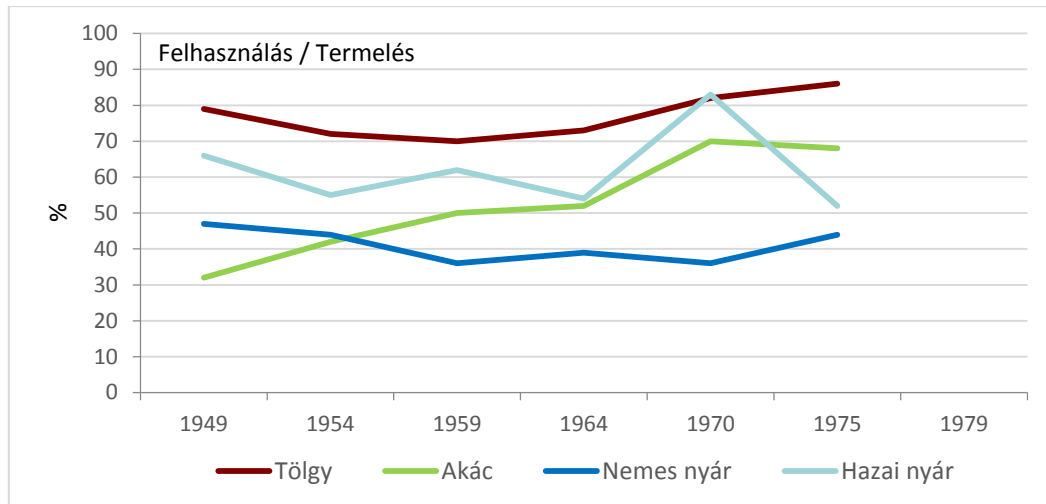
## 2.2. Mag- és csemetetermelés – Naturáliák



2-3. ábra: Lombos csemete termelés és felhasználás

A termelésnél a tölgy a legnagyobb értékű és vezető szerepét végig megőrizte. Az akác a második magas helyről az időszak végére visszaesett szinte a nyárok szintjére. A hazai nyár termelési előnyét az 1960-as években felváltotta a nemes nyár (de 1979-re visszafordult az arány). A felhasználást tekintve hasonló az alakulás, csak a hazai nyár szinte végig megelőzi a nemesnyárat.

Az 1970-es években a felhasználás/termelés olló a tölgy és az akác esetében zárult, igaz sokkal kisebb mennyiségeknél.



2-4. ábra: Csemete felhasználás és termelés arányának alakulása – Lombos fafajok

2-5. táblázat: Állomány alól szedett csemeték aránya a felhasználásban (%)

	1954	1959	1964
Összesen	21	15	7
Tölgy	31	14	6

### 1990–2014

A szaporítóanyag gazdálkodás átalakulása a rendszerváltás után.

#### A csemetetermesztés helyzete 1997–1999 között (OMMI alapján)

A csemetetermesztés jellege az 1990-es évek során gyökeresen megváltozott. Míg korábban (1950/1960–1990) néhány nagy állami kert állította elő a szaporítóanyag nagy részét, addig jelenleg pár meghatározó nagy csemetekert mellett igen nagyszámú kistermelő állítja elő az erdészeti szaporítóanyagot. A termesztés számos problémával küzd:

- **a tölgy (és bükk)** ciklikusan jelentkező kiemelkedő magtermését az időben elnyújtható termesztési idő (1–4 év) csak részben képes kompenzálni;
- **akác** esetén a fémzárolt államilag minősített alapanyag (mag) mennyisége mindig elmarad az igényektől, részben ennek következtében magas az önerős akác erdősítések aránya az Alföldön, mivel sok esetben nem lehet szemlézett csemetéhez hozzájutni;
- az értékesítési lehetőségek nagymértékben a függnnek a piaci viszonyoktól, emiatt a bevételek nagysága előre nem becsülhető, ami jelentősen csökkenti a termelők piaci biztonságát.

Az években a csemetetermesztés évi mennyisége fokozatosan csökkent az évi 300 millióról évi 250 millióra. Ezen belül a térség szempontjából fontos fafajok termelése 10%-os változáson belül alakult. (Jelentős változás csak a tölgy esetében észlelhető, amely az 1995-1996-os kiemelkedő termés kifutó hatásaiból adódik.)

2-6. táblázat: Csemetetermelés – összes 1997–1999 (ezer db)

Fafaj	1997	1998	1999
A	40 278	49 526	41 852
EKL	44 653	45 895	44 422
ELL	13 211	14 474	12 510
<b>F</b>	<b>31 529</b>	<b>26 852</b>	<b>24 669</b>
HNY	10 051	10 490	9 151
NNY	6 476	7 586	6 677
<i>Rész-összesen</i>	<i>146 198</i>	<i>154 823</i>	<i>139 281</i>
KST	66 546	42 826	29 826
<b>Összesen</b>	<b>212 746</b>	<b>197 653</b>	<b>169 109</b>

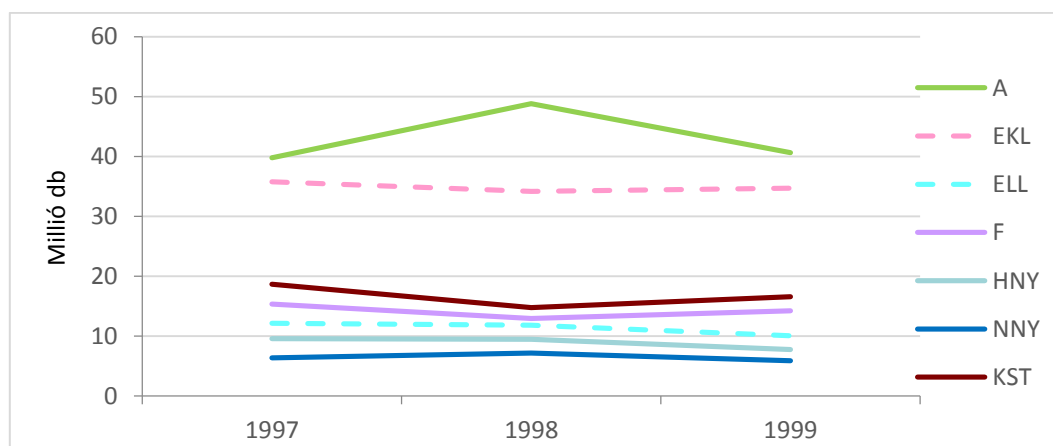
Forrás: OMMI, 2000.

Mivel a táblázat az egy – és többéves csemetéket is tartalmazza, a több éves termelési ciklusok torzító hatása nehezen értelmezhető. A tendenciák megítélésére alkalmasabb a csak egyéves csemeték mennyiségét bemutató táblázat, ahol már a tölgy is egyenletes:

2-7. táblázat: Csemetetermelés – egyéves 1997–1999 (ezer db)

Fafaj	1997	1998	1999
A	39 759	48 816	40 618
EKL	35 764	34 147	34 661
ELL	12 124	11 822	10 042
<b>F</b>	<b>15 312</b>	<b>12 903</b>	<b>14 226</b>
HNY	9 579	9 451	7 730
NNY	6 362	7 148	5 886
<i>Rész-összesen</i>	<i>118 900</i>	<i>124 287</i>	<i>113 163</i>
KST	18 625	14 742	16 552
<b>Összesen</b>	<b>137 529</b>	<b>139 032</b>	<b>129 718</b>

Forrás: OMMI, 2000.



2-5. ábra: Egyéves csemete termelése

A csemetetermesztés tendenciája legalábbis kétséges teszi a telepítések rövid távú (egy-két éves) ugrásszerű növelését. A termelők nagy száma, méretbeli diverzifikációja nem akadályozza a termelésnövekedést, de az objektív korlátozó tényezők miatt a termelés felfuttatása több évet igényelhet (az erdőtelepítés hullámmása többleteket és hiányokat okoz).

### Szaporítóanyag-gazdálkodás – 2004

Készült az Országos Mezőgazdasági Minősítő Intézet (OMMI) adatszolgáltatásának felhasználásával (Bordács-Bach).

#### A szaporítóanyag-gazdálkodás biológiai alapjai

A természetszerű erdőgazdálkodásban a szaporítóanyag-forrás többnyire az erdő, míg az ültetvényszerű erdőgazdálkodásban (akác, nemesnyár és a fenyvesek egy része) a törzsültetvény.

2-8. táblázat: Törzsültetvények 1996–2004 (ha)

Év	Törzsültetvények (ha)			
	Anyatelep	Plantázs	Magtermelő állomány	Összesen
1996	87	159	4 471	4 717
1997	86	159	4 492	4 737
1998	88	198	4 457	4 743
1999	89	198	4 353	4 640
2000	90	200	4 240	4 530
2001	88	202	4 502	4 792
2002	93	229	4 587	4 909
2003	99	247	4 635	4 981
<b>2004</b>	<b>115</b>	<b>249</b>	<b>4 543</b>	<b>4 907</b>
2004/1996 %	<b>132</b>	<b>157</b>	<b>102</b>	<b>104</b>

Az intenzíven kezelt törzsültetvények mennyisége a vizsgált időszakban **állandónak** mondható. Az ültetvényszerű erdőgazdálkodás szaporító-alapanyag igénye a tárgyévben biztonsággal kielégíthető volt.

#### A termelői struktúra és a szaporítóanyag-termelés jelenlegi helyzete

2-9. táblázat: Csemetekertek és csemeték 1996 – 2004

Év	Csemetekertek			Szemlézett szaporítóanyag millió db
	Száma db	Bruttó területe		
		Összesen ha	Fajlagos ha/db	
1996	1 112	4 015	3,6	314
1997	1 137	4 112	3,6	291
1998	1 030	3 903	3,8	264
1999	1 036	3 994	3,9	234
2000	1 054	4 050	3,8	197
2001	979	2 942	3,0	282
2002	984	3 833	3,9	246
2003	954	3 922	4,1	210
2004	581	2 964	5,1	203
2004/1996 %	52	74	142	65

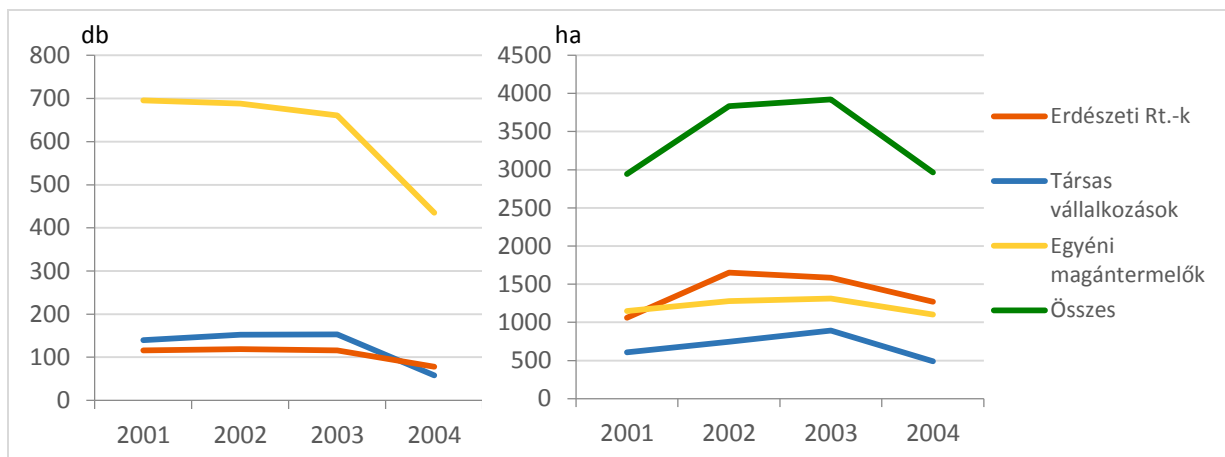
A csemetekertek száma, területe és fajlagos területe az 1970-es éveket idézi, az 1970-es évek végének koncentrációja a rendszerváltással visszaesik.

A csemetetermelés mennyisége az elmúlt időszak adatai alapján csökkenő tendenciát mutat; **belföldön a visszafogott véghasználatok, a természetes felújítás, a sarjaztatás, a makkvetéses erdősítések növelése a szaporítóanyag igény csökkenésének irányába hatott, amelyet nem kompenzált az erdőtelepítések kismértékű növelése sem** (igaz 2004-ben kevés erdőtelepítés történt a megelőző évekhez képest). Elsősorban a csemetekerti fejlesztéseknek és az erdőtelepítési igények felfutásának köszönhetően **2001-ben ismét növekedés mutatkozott a megtermelt mennyiségben, megközelítve az 1995. évi mennyiséget**. Ezt követően 2002–2004. években mérsékelt csökkenésről adhatunk számot.

A termelt-szemlézett szaporítóanyag 49%-át a magántulajdonú csemetekertekben állítják elő. A magánszférában működő kertekben már kimutatható egy differenciálódás, amely távlatokban maga lehet a korszerű csemetetermelésnek.

2-10. táblázat: Csemetekert-kezelők 2001–2004

Csemetekert-kezelők			2001	2002	2003	2004
Erdészeti Rt.-k	- szám	(db)	116	119	116	78
	- terület	(ha)	1062,1	1653,7	1584,7	1269,0
	- átlagterület	(ha/db)	9,2	13,9	13,7	16,3
Társas vállalkozások	- szám	(db)	140	152	153	58
	- terület	(ha)	605,8	746,8	893,3	490,8
	- átlagterület	(ha/db)	4,3	4,9	5,8	8,5
Egyéni magántermelők	- szám	(db)	696	688	661	435
	- terület	(ha)	1146,9	1276,9	1313,9	1103,7
	- átlagterület	(ha/db)	1,6	1,9	2,0	2,5
<b>Magyarországon összesen:</b>			<b>979</b>	<b>984</b>	<b>954</b>	<b>581</b>
			<b>2942,1</b>	<b>3832,8</b>	<b>3922,2</b>	<b>2963,6</b>
			<b>3,0</b>	<b>3,9</b>	<b>4,1</b>	<b>5,1</b>



2-6. ábra: Csemetekertek száma, területe gazdálkodók szerint (2001–2004)

A kimutatásból megállapítható, hogy a 2004. évben az EGRT-k a csemetekerti termesző felület 42,8%-át kezelik (területből kimutatva), ami komoly **termelés koncentrációt** jelent. Emellett a **kisüzemek aránya és volumene is jelentős és hosszútávon is komoly termelési tényező marad**. Az adatokból megállapítható továbbá, hogy 2004-ben majdnem 1000 ha-ral kevesebb területen termeltek csemetét.

## Változások az erdészeti szaporítóanyag-gazdálkodásban 1982–2014 között

(Bach – Frank – Pintér – Bordács, 2015)

Az erdészeti szaporítóanyag-gazdálkodás jelentősen átalakult az elmúlt évtizedekben. A társadalmi, gazdasági és politikai változások meghatározóan hatottak az erdőgazdálkodásra, aminek következményei visszatükröződnek az erdészeti szaporítóanyag-termesztés statisztikai mutatóiban is.

Az 1990-es évek elején, a korábban jellemző állami tulajdoni formát felváltotta a magán tulajdon, a nagyüzemi kertek helyett a kis csemetekertek váltak uralkodóvá. Az átlagos terület nagyság az időszak első felében csökkent, viszont már 1996-tól növekszik a kertek átlagos területe, valamint újra koncentráció figyelhető meg a tulajdonosi szerkezetben is.

Szakma-politikai követelmények változása, elsősorban a hatósági szorgalmazásra a természetközeli erdőgazdálkodás fokozatos, erőteljes térnyerése és az „öshonos” fafajpolitika átalakulása, az erdőtelepítési és támogatási alapelvek módosulása jelentősen átalakította az ágazat termelési szerkezetét is. Például jelentősen kevesebb szaporítóanyagot termelnek fenyőkből, illetve jóval többet a lombos elegy fafajokból, mint a 90-es években.

További változások várhatók a fafaj szerkezetben a klímaváltozás miatt változó igények megjelenésével is (amelyek a hosszú időszakú erdőgazdálkodásban megkésették, bizonytalanok).

A szaporítóanyag az erdősítési költségekben csekély arányú, a hatósági elképzelések direkt befolyása alatt áll, a létrehozott faállomány igazgatási távlati jövője szempontjait szolgálja.

Az erdészeti szaporítóanyag-termesztés feladata az erdőtelepítések és erdőfelújítások kivitelezéséhez megfelelő minőségű és mennyiségű szaporítóanyag – vetőmag, csemete, dugvány stb. – előállítása, a **fatermesztési rendszer komplex ökonómiájába** illeszkedően.

Az erdészeti ültetési szaporítóanyagok előállítása, termelése erdészeti feladatra specializált faiskolában, azaz erdészeti csemetekertben történik. A csemetekert létesítése és fenntartása (üzemeltetése) hagyományosan engedélyköteles és állami ellenőrzés alatt végzett tevékenység, amelyet a mindenkori hatályos jogszabályok (a 2003. évi LII. Törvény, ill. a 110/2003. (X. 21.) FVM rendelet) szerint kell végezni. A szigorú előírásokra a szaporítóanyagok „bizalmi áru” volta miatt van szükség – különös tekintettel a „látható minőség”, de még inkább a „nem látható minőség” szavatolása érdekében. A szaporítóanyag-termelés mint önálló gazdálkodás alapvetően piacgazdasági kategória, piaci árakkal, költségekkel, kevés direkt támogatással (az erdőtelepítési támogatások közvetett hatásával).

Jóllehet a növénymagasság, gyökérhossz vagy tőátmérő fontos minőségi tulajdonság, de a származás, szaporítási fokozat vagy fajta határozza meg alapvetően az erdősített állományok jövőjét és ennek a „nem látható minőségnek” az ismerete csak sajátos szakmai és adminisztratív eljárások alkalmazásával szavatolható.

### A csemetekertek száma és területe

Az erdészeti szaporítóanyag-gazdálkodás a **rendszer váltásig** gyakorlatilag egyet jelentett az állami erdőgazdaságok, kisebb részben az állami gazdaságok és termelőszövetkezetek által folytatott mag- és csemetetermesztéssel. A korszakra jellemző nagyüzemi módszerek és technológiák alkalmazásának helyszínei a nagyüzemi csemetekertek voltak. A kisüzemi, ill. az ún. erdei csemetekertek súlya a termelésben elenyésző volt.

A **rendszer váltást követően a magán-erdőgazdálkodók** megjelenésével átalakult az erdőgazdálkodás is, ami a szaporítóanyag-termesztésre is kihatással volt. A változó helyzethez alkalmazkodva gyors ütemben növekedett a csemetetermesztéssel foglalkozók száma is, 1991-ben már kétszer annyi termelő foglalkozott tölgy csemeteneveléssel, mint 1988-ban, és ekkor már a kistermelők száma (130) nagyobb volt, mint az összes termelő száma 1988-ban.

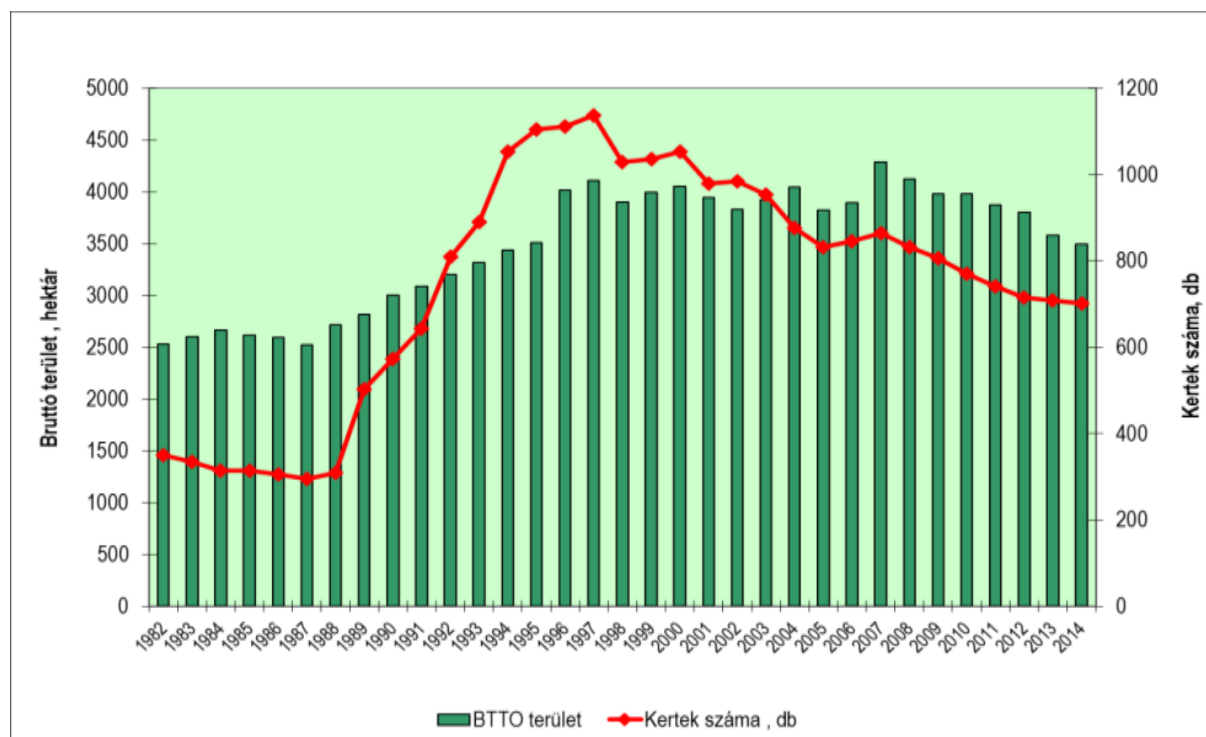
A rendszerváltás előtt politikai okból nemkívánatos volt a magán gazdaság még a faiskolai területen is, csak a díszfaiskolásoknak jutott némi mozgástér. **Az akkori jogszabályok csemetekert létesítését csak erdő művelési ágú földterületen engedélyezték.** Emiatt erdészeti magán csemetekert gyakorlatilag nem létezett, a szaporítóanyag ellátást mintegy 350, háromnegyed részben állami, egynegyed részben termelőszövetkezeti tulajdonú csemetekert biztosította.

Az erdészeti csemeteellátás folyamatos hiánnyal (sokszor túltermeléssel) küszködött, ennek enyhítésére alakult ki az ún. „szerződéses” csemetetermeltetési rendszer. Gyakorlatilag arról volt szó, hogy engedélyes csemetetermelők (döntő többségben termelőszövetkezetek) lehetőséget kaptak engedélyezett területük kibővítésére, engedéllyel nem rendelkező magánszemélyekkel kötött termeltetési szerződések megkötésével.

A rendszerváltás vívmánya, hogy a nehezen átlátható szerződéses rendszerrel szemben **az egyéni felelősséget előtérbe állító, alanyi jogú csemetetermesztés lehetőségét teremtette meg néhány, egyszerű szakmai követelmény (jogszerű földhasználat, növényegészségügyi alkalmasság, felelős szakirányító) teljesülése esetén.** Az új magán csemetekertesek nem a semmiből ugrottak elő, derékhadukat a korábbi szerződéses termelők, a szövetkezetek megszűnésével szakmai alapú megélhetést kereső erdészek alkották.

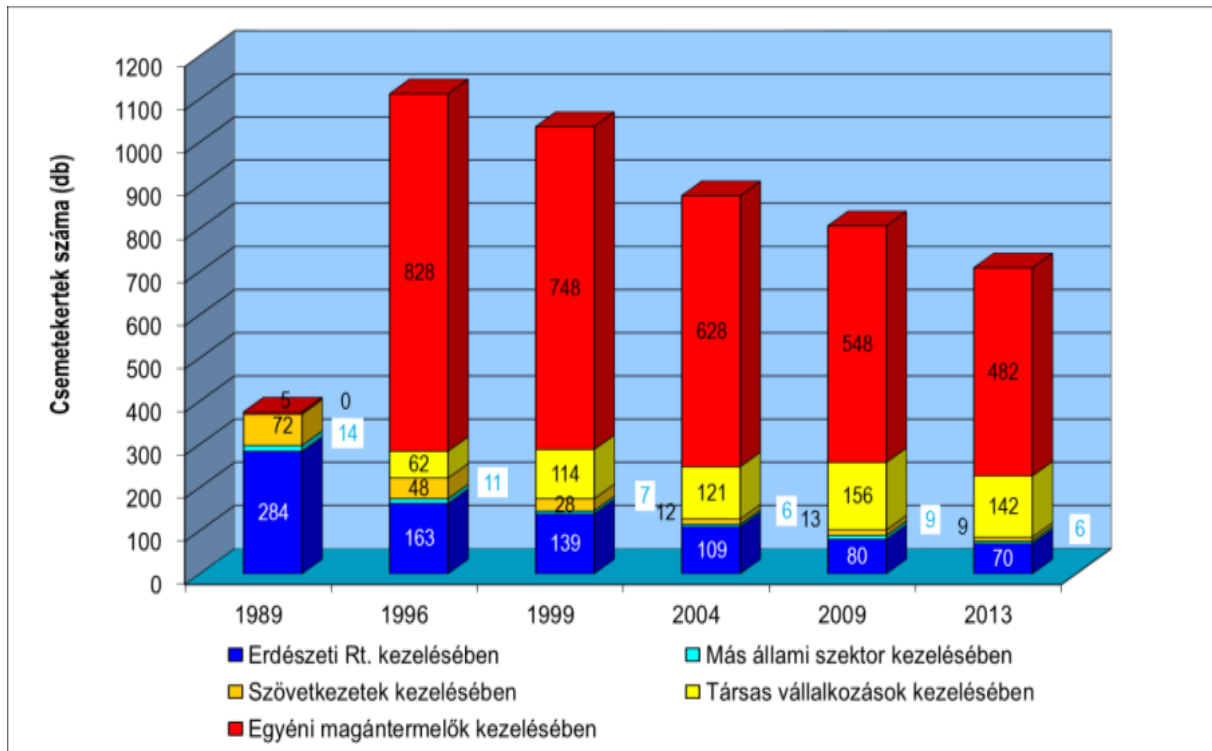
A csemetekertek száma a rendszerváltozás előtti 350 körülről mintegy háromszorosára nőtt. **A tetőpontot 1997-ben érte el, ekkor 1137 engedélyezett kertet tartott nyilván a növénytermesztési hatóság.** A csúcspontot követően a kertek száma fokozatosan csökken 2014-ben mintegy 700 engedélyes csemetekert szerepel a hatósági nyilvántartásban.

A természetes felújítás fokozatos térnyerése és az erdőtelepítés területének (hatóság által nem tervezett) csökkenése visszafogja a csemeteigényt is. Mivel emiatt az összes csemetetermelés volumene csökken, ez értelemszerűen kihat a termelőegységek differenciálódására. Emellett a kertek számának csökkenése az idősebb magántermelők kiöregedésével és a lassan kibontakozódó koncentrációval is magyarázható. Az egyéni felelősségen alapuló, alanyi jogú csemetetermesztés bevezetésével fokozatosan **kínálati piac** alakult ki.



Forrás: Bach – Frank – Pintér – Bordács, 2015

2-7. ábra: Csemetekertek száma és összterülete 1982–2014 között



Forrás: Bach – Frank – Pintér – Bordács, 2015

2-8. ábra: Csemetekertek száma és megoszlása a tulajdoni formák között (1989–2013)

Az egyéni magántermelők 1989-ben még az 1%-át sem adták a csemetekerteknek, a kertek háromnegyede állami, egy negyede termelőszövetkezeti tulajdonban volt. A helyzet 1996-ra gyökeresen megváltozott. Az egyéni magántermelők aránya meghatározóvá vált, az összes termelők mintegy háromnegyedét tett ki. A kezdeti növekedésnek további lökést adott az „**őstermelői**” **adóztatási rendszer bevezetése** az 1990-es években. A nagyobb csemetekertek formálisan felosztásra kerültek a családtagok között, akik ezáltal az őstermelői adókörnyezet kedvezményezettjeivé válhattak. Ebben az időben jelentek meg az első csemetetermelésre szakosodott társas vállalkozások is. A szövetkezeti és az állami tulajdonú kertek száma fokozatosan csökkent.

2014-ben az állami szektor a csemetekertek 11%-át birtokolja. Az egyéni magántermelők 68%, a társas vállalkozások 20%, a szövetkezetek pedig 1% arányban osztoznak a nem állami (magán) szektor 89%-nyi csemetekertjein.

**A csemetekertek számának csökkenése az állami és a magán szférában is tartós tendenciának ígérkezik.** A legintenzívebb az egyéni magántermelők esetében ahol az 1997. évi csúcshoz képest mintegy megfeleződött a kertek száma.

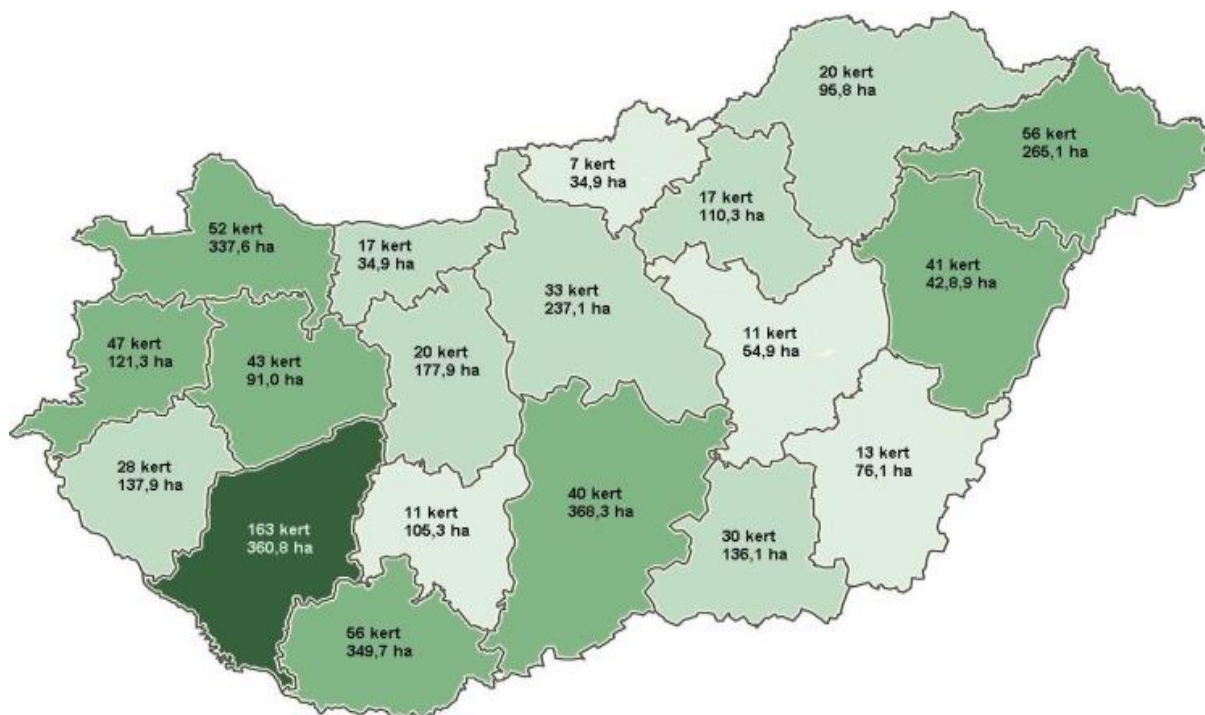
### A termelés területi eloszlása

A szaporítóanyag termelés az ország különböző tájai között egyenetlenül oszlik meg. A csemetetermelés eloszlását a mellékelt térkép szemlélteti.



2-11. táblázat: Csemetekertek száma és területe – Régiók

Régió	Csemetekertek		
	száma	területe	átlagos területe
	db	ha	ha/db
Magyarország	715	3515,9	4,9
Hegyvidék	137	605	4,4
Dombvidék	315	1075	3,4
Síkvidék	263	1835,9	7,0

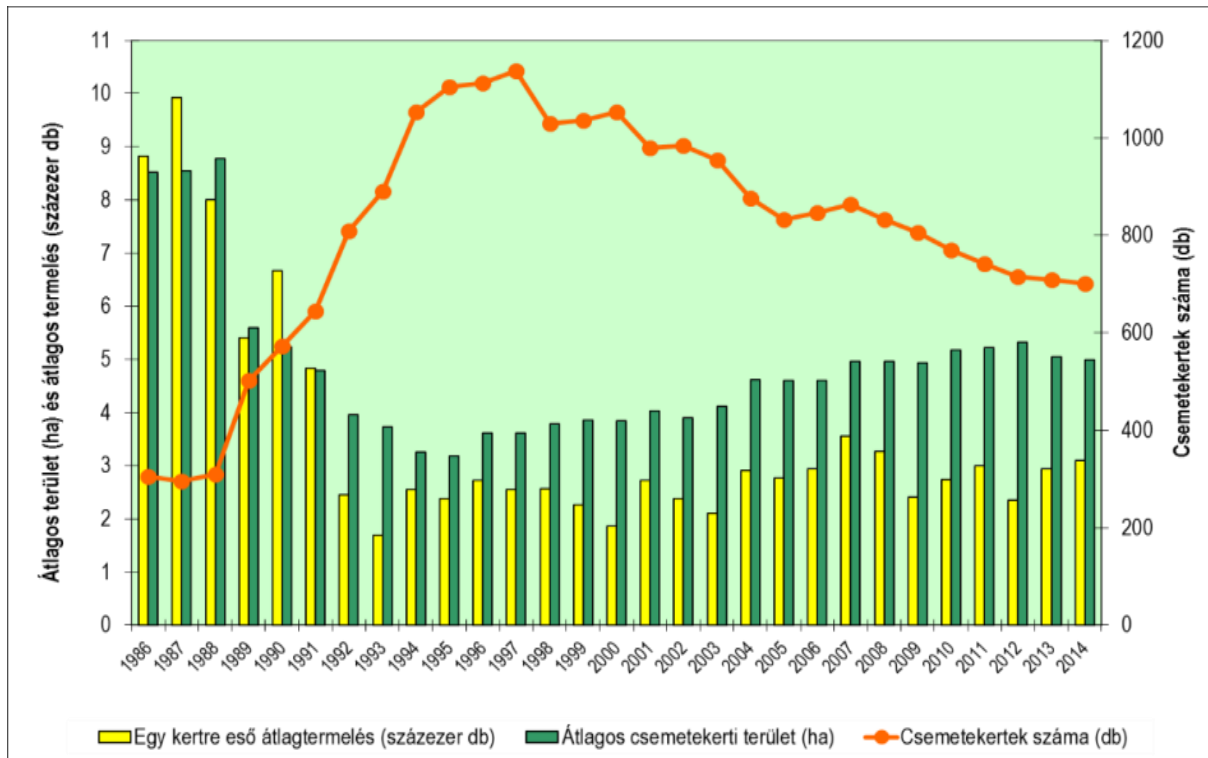


Forrás: Bach – Frank – Pintér – Bordács, 2015

2-9. ábra: Csemetekertek száma és összes területe megyék szerinti eloszlásban (2014)

A leginkább „csemetekertes” vidék Somogy megye, amelynek kertszáma több mint hússzorosa a legkevésbé érintett Nógrád megyének. Ugyancsak jelentős a síkvidéki területeken meghatározó **mesterséges erdősitések** hatása az alföldi és kisalföldi megyék termelési kapacitására.

Az átlagos kertnagyság a vizsgált időszak elején (1986) – az állami csemetetermelés dominanciája idején – sem haladta meg a 8–9 ha-t, és csak néhány kert közelítette vagy érte el a 100 ha körüli, igazán nagyüzeminek vélhető méretet (Pl.: Derecske, Bóly, Mikebuda, Kál). A mutató mélypontját 1994-ben érte, amikor mintegy harmadára, 3,2 ha-ra zsugorodott. Azóta a területnagyság újra növekedésnek indult, és 2014-ben 5–5,5 ha körül stabilizálódott, ami azonban még mindig csak a fele a „nagyüzemi” korszakban jellemző üzemméretnek.



Forrás: Bach – Frank – Pintér – Bordács, 2015

2-10. ábra: Összefüggés az átlagos kertenagyság és az egy kertre eső megtermelt szaporítóanyag mennyisége között (1986–2014)

Az átlag csemetekert méret változása (2-10. ábra) jól érzékelteti a termelési és tulajdoni struktúraváltás tendenciáit.

Az egy csemetekertre jutó megtermelt szaporítóanyag mennyisége az „állami nagyüzemi” időszakban 900 ezer db körül mozgott, mélypontját 1993-ban érte el 170 ezer db-bal, 2014-ben 300 ezer db körüli értékeket tapasztalhatunk.

E szám segítségével durva becslést tehetünk a csemetekert által produkált termelési értékre. **Darabonként 12 Ft-os sematikus átlagárral számolva (2015 év) a mélypont mintegy 2 millió Ft-nyi termelési értéke 3,6 millió Ft-ra** emelkedett, de még mindig messze elmarad a nyolcvanas évek átlagtermelése alapján számított mintegy 11 **millió Ft-nyi** átlagos termelési értéktől (napi árra aktualizálva).

### Termelési adatok

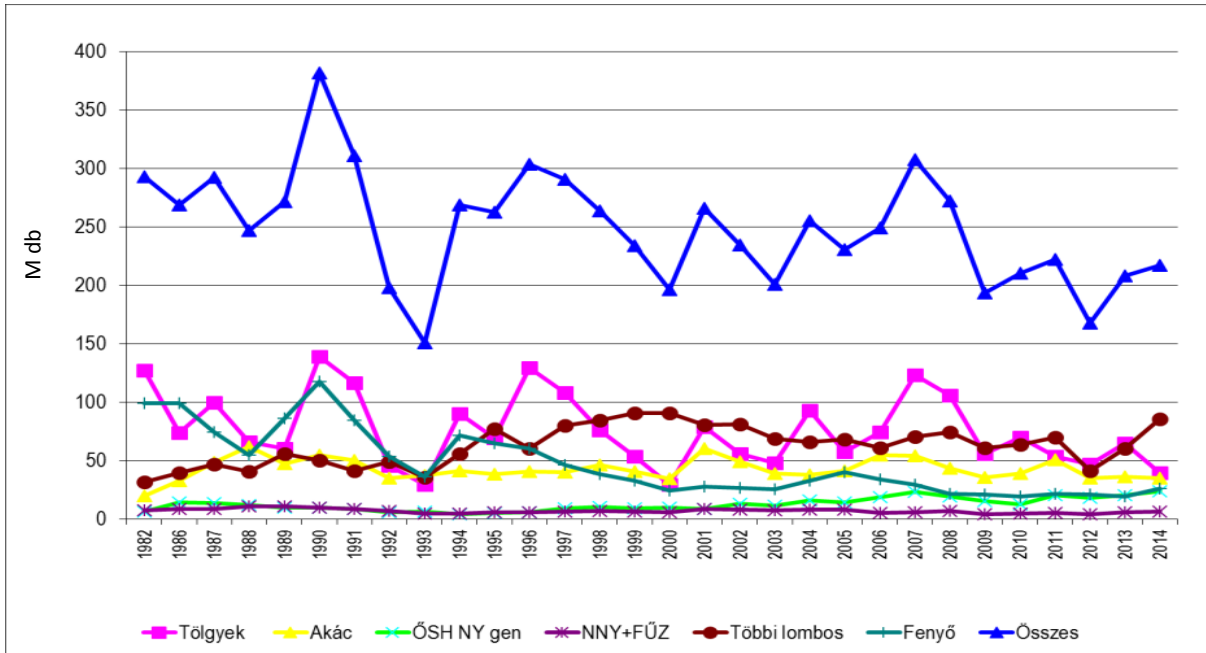
Az összes csemetetermelés alakulása, és ezen belül néhány fafaj/fajta csoport termelésének mennyiségi adatai a 2-11. ábrán követhetők nyomon. A csoportokat módszertani okból a szokottól kissé eltérően alakítottuk ki: a **magról (generatíván) szaporított** őshonos (hazai nyárok).

A **többi lombos** csoport pedig valamennyi, külön nem nevesített lombos faj összesített termelését tartalmazza.

A **NNY+FŰZ** csoport pedig a nemesnyár és fűz klónfajtákat foglalja össze.

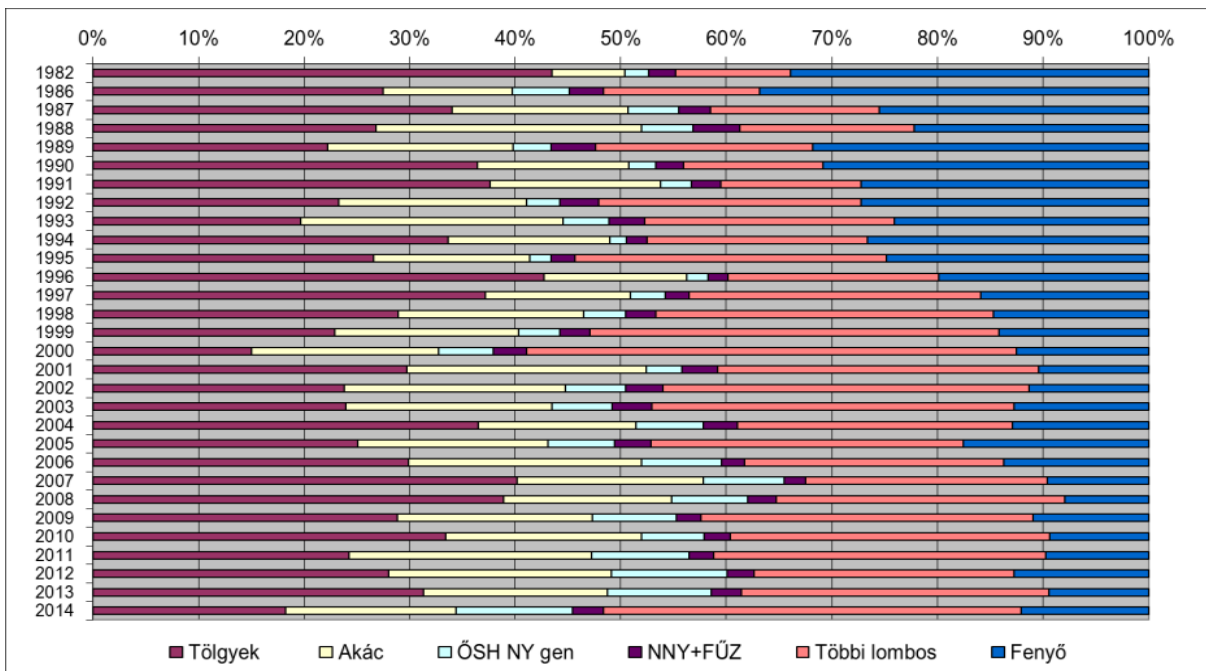
Jól látható, hogy az összes termelési adat és ezen belül a vizsgált csoportok termelése erősen, egyes esetekben **szélsőségesen változó**. A **hátterek összetettek, természeti és fafajpolitikai, illetve támogatáspolitikai hatásokra vezethetők vissza**.

## 2.2. Mag- és csemetetermelés – Naturáliák



Forrás: Bach – Frank – Pintér – Bordács, 2015

2-11. ábra: Az összes szaporítóanyag termelés és néhány jelentősebb faj/fajta csoport szaporítóanyag előállításának alakulása 1982–2014



Forrás: Bach – Frank – Pintér – Bordács, 2015

2-12. ábra: Néhány fontos fafaj/fajta csoport arányának alakulása az 1982 és 2014 közötti összes szaporítóanyag termelésen belül

Az abszolút termelt mennyiségek mellett fontos információ az egyes fafaj/fajta csoportok aránya az előállított összes szaporítóanyag mennyiségén belül, amit a 2-12. ábra mutat be. Az arányokban is jól nyomon követhető a természeti (időszakos termés a tölgyeknél), illetve a fafajpolitikai tényezők hatása (fenyők, generatíván szaporított őshonos nyárok).

A 2-12. táblázat 32 év csemetetermelésének legkisebb (MIN) és legnagyobb (MAX) előállított mennyiségét, a két szélsőérték közötti terjedelmet (TERJED), a két szélsőérték arányát (MAX/MIN) mutatja be néhány kiemelt fafaj/fajta csoport példáján, összehasonlítva az összes termeléssel. Statisztikai mutatóként az adatok középértékét (átlagát), szórását és a variációs koefficiens (CV%) számítottuk ki.

2-12. táblázat: A csemetetermelés statisztikai mutatói főbb fafaj csoportok szerinti bontásban (1982–2014)

Faj/fajcsoport	MIN	MAX	TERJED	MAX/MIN	Átlag	Szórás	CV
	M db	M db	M db	arány	M db /év	M db	%
Tölgyek	29,5	139,2	109,7	4,7	76,3	30,6	40
Akác	20,3	62,1	41,8	3,1	42,9	9,1	21
ŐSH NY gen	4,2	23,9	19,7	5,7	12,7	5,5	43
NNY+FÜZ	4,3	11,3	7,0	2,6	7,1	1,8	25
Többi lombos	31,7	91,1	59,4	2,9	62,9	17,0	27
Fenyő	19,7	117,7	98,0	6,0	47,2	28,0	59
Összes termelés	151	382	231,0	2,5	249,1	48,7	20

Forrás: Bach – Frank – Pintér – Bordács, 2015

Jól látható, hogy a csemetetermelés összes mennyiségének szélső értékei között a vizsgált időszakban két és félszeres különbség figyelhető meg (MAX/MIN) és ez az ingadozás 231 milliós sávban valósul meg. Az összes termelésen belül az egyes faj/fajta csoportok adatainak alakulása azonban eltérő tendenciát mutat. Az ilyen folyamatok elemzésére a variációs koefficiens alkalmas, amely azt mutatja, hogy a szórás hány százaléka a középértéknek. Minél kisebb a CV%, annál közelebb van a szórás az átlaghoz, azaz az egységesebb adathalmazra a kisebb, a szangvinikus szóródóra a nagyobb CV% a jellemző.

Az erdőfelújítás és az erdőtelepítés fafajainak főhatóság által szorgalmazott tendenciájának alakulása miatt a **tölgyek (növekedés), a fenyők (csökkenés) és a generatív szaporítású őshonos nyárok/hazai nyárok (növekedés)** mutatóinál a legkisebb és a legnagyobb éves termelés aránya 4,7–6,0 szoros.

**A nemesített nyárok és fűzek (csökkenés várható), az egyéb lombos fajok, valamint az akác** minimum és maximum termelése sokkal kiegyensúlyozottabb, arányváltozása csak mintegy háromszoros.

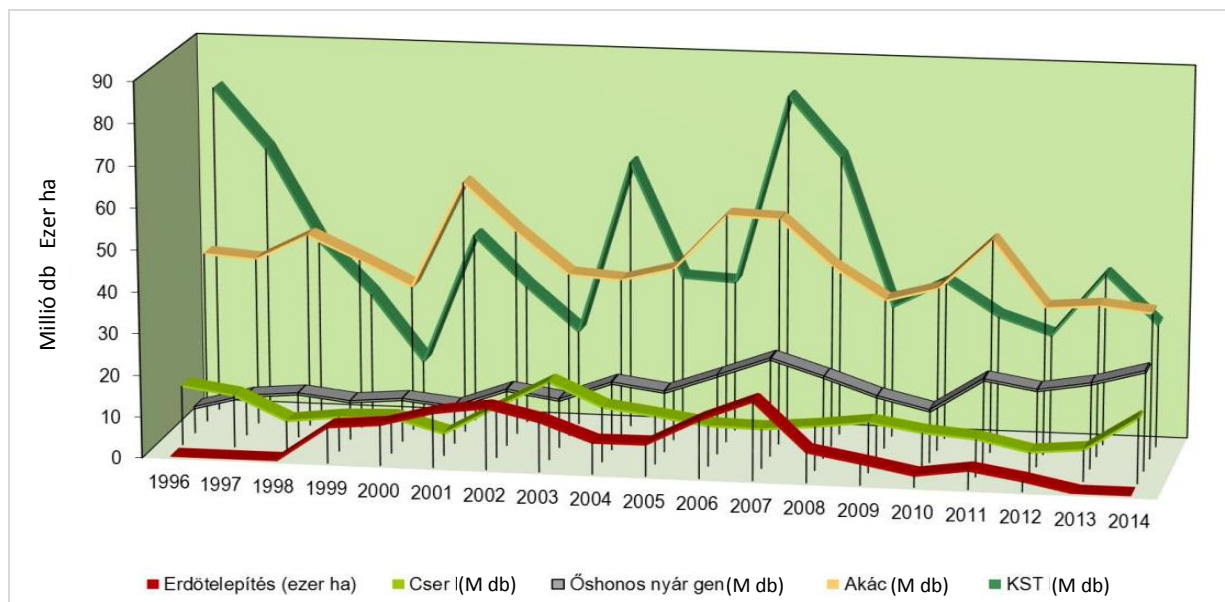
Az 1980-as évek központilag támogatott fenyvesítési programja közel 100 millió db-os termelést indukált, amely a program megszűnése, illetve a kilencvenes évek közepétől belépő természetvédelmi indíttatású korlátozások miatt évi 20 millió darabra csökkent, részben beleszámítva a karácsonyfa termesztés alapanyagait is (a magán-erdőgazdálkodás nem használja a fenyőt).

A magról szaporított őshonos nyárral fordított a helyzet, a vizsgált időszak elején átlagosan 8–12 millió db-os éves termelés – a már említett természetvédelmi előírások miatt – megkétszereződött.

Az ún. 'többi lombos' kategóriában elsősorban elegyfajok, juharok, kőrisek, hársak, éger, vadgyümölcsök szerepelnek. A természetvédelmi megfontolások miatt az erdősítésekben kötelező elegyítési előírások érvényesülnek, ill. a hagyományos export piacokon jellemzően nagy kereslet mutatkozik a lombos elegy fafajok szaporítóanyagára.

Az erdőtelepítési lehetőség alakulása mindig is jelentős hatással volt (és a természetes mag és sarjeredetű erdőfelújítás növelésével lesz) a csemetetermelés mennyiségére. Az elvileg tervszerű erdőtelepítések éves területe az időszakban 2,5 és 19 ezer ha között szeszélyes,

**kiszámíthatatlan ingadozást mutatott.** Ennek ellenére a csemetetermelők megkísérelték az igények lekövetését, ami a rugalmasan bővíthető, illetve a stabil genetikai alapokkal rendelkező fafajok esetében több-kevésbé sikerrel járt. A többé-kevésbé egyenletesen termő cser, az egyik évről másikra könnyen begyűjthető magvú akác és magról szaporított őshonos nyárok esetében e gyors alkalmazkodás sikeresnek volt mondható, míg a periódikusan termő tölgyek esetében csak az import biztosíthatja a terméshiányos éveken megnőtt szükségletek kielégítését.



Forrás: Bach – Frank – Pintér – Bordács, 2015

2-13. ábra: Összefüggés a megtermelt szaporítóanyag mennyisége és a hullámzó nagyságú telepítési területek között (1996–2014)

Az áttekintett mintegy 30 éves időszak nagy társadalmi változásokat eredményezett, amelyek történelmi távlatban is jelentősnek mondhatók. Az adatokból kirajzolódó trendek és folyamatok azt jelzik, hogy az erdőgazdálkodásban bekövetkező társadalmi, gazdasági, szakpolitikai, ill. szakmai koncepciók változások több éves eltolódással ugyan, de jelentősen kihatnak a szaporítóanyag-gazdálkodásra. Így például:

- a tulajdonosi viszonyok jelentős változásai, ezen belül is az állami és magán tulajdonosi arányok megváltozása,
- a gazdaságpolitika adó és támogatási preferenciáinak módosulása, mint például az őstermelői adók és támogatási formák változásai az ezredforduló tájékán,
- a mesterséges erdőfelújítások visszaszorítása (a számok szerint mérsékelt), ill. ezzel párhuzamosan
- a természetes erdőfelújítási módok előtérbe állítása,
- a támogatott erdőtelepítések éves területének változásai,
- az export és import piaci lehetőségek időszaki bővülése, ill. beszűkülése.

A kirajzolódó **trendekből** az is látszik, hogy **a szaporítóanyag termelés néhány éves idő eltolódással tudja lekövetni a felvevő piac keresleti hullámzásait.**

Az erdőtelepítések (főhatósági tervekkel ellentétben) visszaesése következtében nem azonnal (pótlás), de csökken az előállított szaporítóanyag mennyisége, ami **jelentősen csökkenti a termelők anyagi-pénzügyi biztonságát is.** A pénzügyi instabilitás hosszabb távon pedig negatív hatást gyakorolhat a szaporítóanyag törzsültetvények, általában a biológiai alapok működtetésére és fenntartására is.

Az erdőtelepítési és fásítási (faültetvény létesítési) programokat és a hozzá kapcsolódó támogatási formákat és jogcímeket megalapozó politikai döntéseket ezért csak úgy lenne szabad meghozni, hogy párhuzamos intézkedésekkel a szaporítóanyag-gazdálkodás biológiai alapjainak fejlesztését is biztosítani kellene. A biológiai alapok fejlesztése mellett a meglévő géngyűjtemények fenntartására is folyamatosan forrásokat kell biztosítani.

A magyar agrárkormányzat hosszú távon 25% körüli erdősültségi aránnyal számol. A távlati főhatósági cél eléréséhez az **erdőtelepítések ütemét** fokozni kell. Az erdőtelepítési prioritások ismeretében javasolt növelni az **őshonos tölgy fajok, kemény és lágy lombos elegyfajok** 'Kiemelt' és 'Vizsgált' kategóriájú szaporítóanyag-forrásainak kapacitását.

Különösen fontos ez a **klímaváltozás** következtében **fokozatosan átstrukturálódó** gazdálkodói igények miatt. Egyrészt a szaporítóanyagokról egyre részletesebb genetikai információkat igényelnek az erdőgazdálkodók, amit a tömegtermelést biztosító származás azonosított kategóriájú szaporítóanyagok egyáltalán nem vagy alig biztosítanak. Másrészt egyre nagyobb igény fog mutatkozni a déli származású, a hazaitól eltérő génkészletű, de a változó klimatikus feltételeknek jobban megfelelő szaporítóanyagokra is. A külföldi, nem hazai származású szaporítóanyag tételek visszaellenőrizhetősége pedig a 'Kiemelt' és 'Vizsgált' kategóriákban hatékonyabban megoldható.

### 2.3. Szaporítóanyag termesztés – Ökonómia

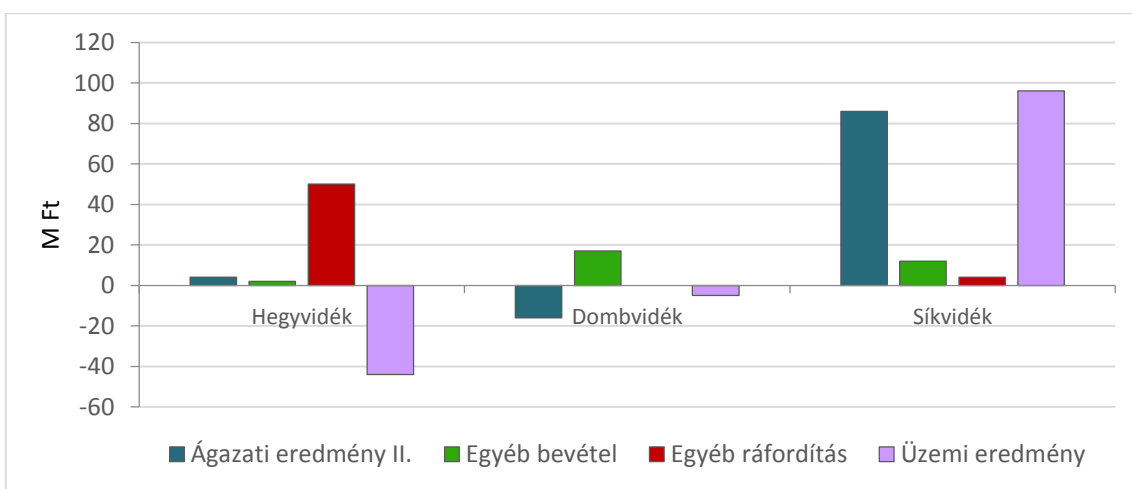
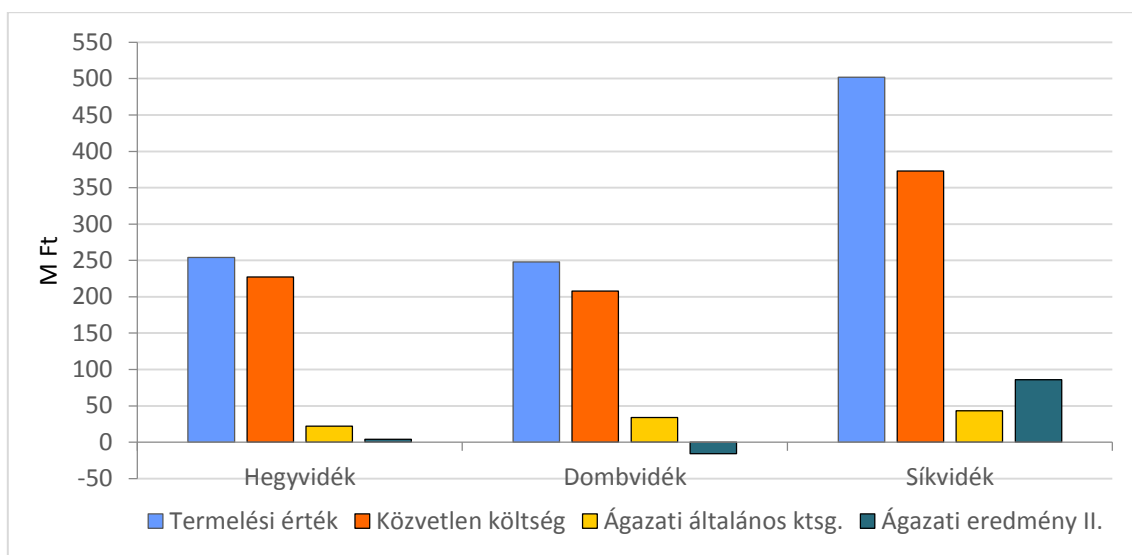
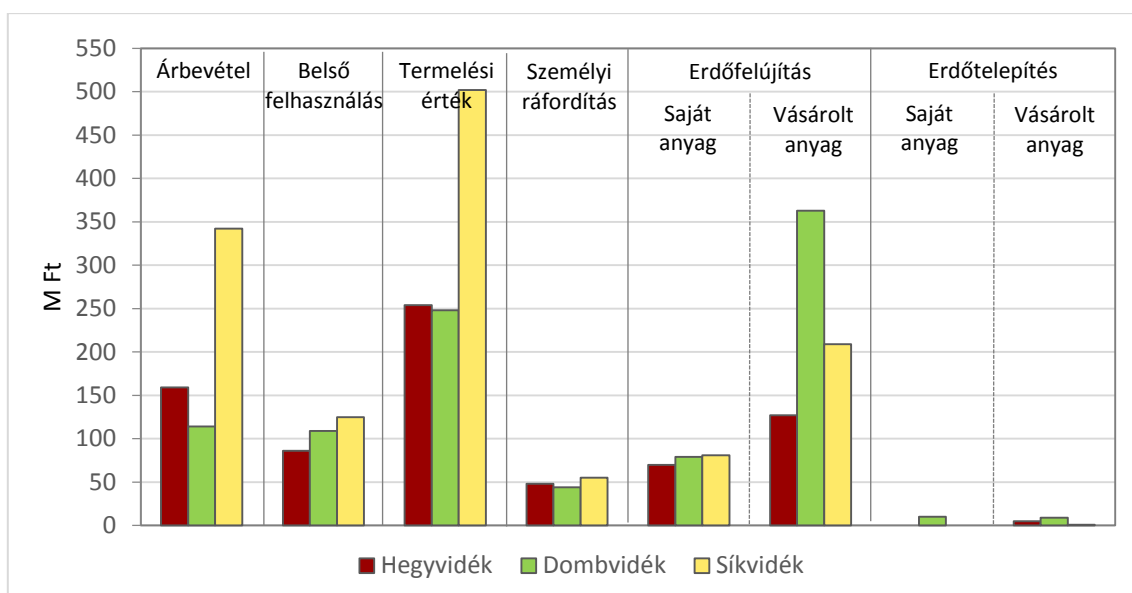
#### A szaporítóanyag gazdálkodás elszámolása

2-13. táblázat: EGRT – Mag-csemete üzemág – Régiók 2002 (M Ft)

	Hegyvidék	Dombvidék	Síkvidék	EGRT- (19)
<b>Mag-csemete</b>				
Árbevétel	159	114	342	615
Belső felhasználás	86	109	125	320
<b>Termelési érték</b>	254	248	502	1004
Személyi ráfordítás	48	44	55	147
Közvetlen költség	227	208	373	808
Ágazati általános	22	34	43	99
<i>Korrigált üzemi eredmény</i>	4	-22	88	70
Ágazati eredmény II	4	-16	86	74
Egyéb bevétel	2	17	12	31
Egyéb ráfordítás	50	0	4	54
Üzemi eredmény	-44	-5	96	47
<b>Erdőfelújítás</b>				
Saját anyag	70	79	81	230
Vásárolt anyag	127	363	209	699
<b>Erdőtelepítés</b>				
Saját anyag	0	10	0	10
Vásárolt anyag	5	9	1	15

Az EGRT-k érdemleges erdőtelepítést nem végeznek, így a mag-csemete üzemág belső felhasználása az erdőfelújításba épül be (a vásárolt anyagoknál kisebb mennyiségben, értékben). A mag-csemete felhasználás 1–5%-a az erdőfelújítás összes költségének (a vásárolt anyag kb. 10%, jelentős regionális eltérésekkel).

### 2.3. A szaporítóanyag termelés – Ökonómia



2-14. ábra: Mag-csemete gazdálkodás – Régiók – 2002



A 2002. év (pillanatfelvétel) példáján bemutatjuk a mag-csemete ágazat (néhol karácsonyfa és kertészeti termékek is) regionális viszonyait, mindegyikben van egy-egy nagytermelő, de közel felük teljesítménye minimális.

A termelési érték kb. kétharmada értékesítés (Síkvidéken több, Dombvidéken kevesebb), csak egyharmada a saját belső felhasználás (igaz önköltségi értéken).

Az EGRT-k erdőtelepítési teljesítménye terület hiányában nem számottevő, így ahhoz saját-vásárolt csemetét sem használnak. A belső felhasználás meghatározóan (kb. 70%) erdőfelújítás, de kb. felük saját terméket nem vagy alig használ fel. A vásárolt szaporító anyag a saját felhasználásának kb. háromszorosa (az Északi-középhegységben a saját anyag felhasználása a több), de speciális megoldások vannak (SEFAG).

Az ágazat enyhén jövedelmező, de a cégek közel fele veszteséges (korrigált üzemi eredmény szinten). A költségek kb. 14–20%-a személyi jellegű ráfordítás.

### ***A szaporítóanyag gazdálkodás elszámolása***

A belső felhasználás az üzemágak között nem értékesítési áron, hanem ún. üzemági általánost is tartalmazó közvetlen önköltségen történt. Eredmény a vállalkozáson belül nem képezhető, csak ha a termék elhagyja a vállalkozást, külső szervezettől nyer árbevételt (a termék előállítás, az értékesített termék költségeivel szemben). Az erdőfelújítás-erdőtelepítés üzemágaknál a belső felhasználású mag-csemete értéke az anyag jellegű ráfordításoknál jelenik meg, saját anyag költségeként. A vásárolt mag-csemete általában már az erdőfelújítás-erdőtelepítés üzemágakra közvetlenül kerül (beszerzési áron).

A költségeknél a saját dolgozó (személyi jellegű ráfordítás-1) vagy a vállalkozók (igénybevett anyagjellegű szolgáltatás) elkülönítése a lényeges. A személyi jellegű ráfordítás-2 az alkalmazotti béreket és járulékokat tartalmazzák.

Az üzemági elszámolás a befektetett eszközöket nem tartalmazza (a mérleg így nincs megbontva), az Értékcsökkenési leírás utal a nagyságukra.

A számviteli elszámolásban 2017-től megszűnt a Rendkívüli számviteli kategória (a tételei zömmel az „Egyéb”-be kerültek) (Az osztalék elszámolása sem a bázisévhez kapcsolódik, így csak Adózott eredményig történik a tárgyévi elszámolás és nincs Mérleg szerinti eredmény).

2007-ig vannak EGRT üzemági (céges – régiós – 19 összesen) adatok, a későbbiek a tulajdonostól-főhatóságtól lenne megszerezhető (jelenleg nem nyilvános, de oktatási-kutatási célra sem hozzáférhető).

Az adatok kiegészítésével 2010–2016 bemutatathatók az EGRT-k mag-csemete gazdálkodásának jellemzői, valamennyire a regionális megoszlás (pl. 2015 részletesen).

## **2002–2008**

### **A regionális állami mag- és csemetegazdálkodás**

A naturális adatok mellett fontos az üzemág pénzügyi helyzete (Hozam-Ráfordítás-Eredmény). Az üzemág fontosságát nem a pénzügyi teljesítménye adja, hanem az erdőfelújítás és erdőtelepítés háttérének biztonsága. A mag-csemete termelés kereskedelmi piaca fogyasztói keresleti piac, a vevők azért szerzik be, mert az erdőtelepítéshez, erdőfelújításhoz felhasználják.

Az ún. Ágazati eredménylap tartalmazza egy-egy üzemág, így a „Mag-Csemete termelés” hozam-költség elszámolását. Az EGRT-ket regionálisan csoportosítjuk: Hegyvidék – Dombvidék – Síkvidék.

A mag-csemete ágazat egy Mrd Ft-os termelési értéke, minimálisan nyereséges-veszteséges korrigált üzemi eredménye az EGRT-k pénzügyi teljesítményében elenyésző (egyharmaduknak gyakorlatilag nincs is), de szakmailag ugyanakkor hangsúlyos.



2-14. táblázat: A regionális állami mag- és csemetegazdálkodás 2002–2005–2008 (M Ft)

Ssz.	Megnevezés	Hegyvidék			Dombvidék			Síkvidék			EGRT		
		2002	2005	2008	2002	2005	2008	2002	2005	2008	2002	2005	2008
03	<b>Értékesítés Összes</b>	<b>159</b>	89	85	<b>114</b>	104	121	<b>342</b>	372	380	<b>615</b>	563	586
04	Saját előáll. eszk. akt. ért.	<b>50</b>	14	9	<b>14</b>	4	19	<b>-6</b>	1	39	<b>59</b>	20	49
05	Saját term. készl. áll. vált.	<b>-41</b>	-35	14	<b>11</b>	21	-37	<b>38</b>	11	-11	<b>9</b>	-3	-38
06	Saját term., szolg. belső felh.	<b>85</b>	71	42	<b>109</b>	90	127	<b>126</b>	197	283	<b>321</b>	356	452
07	Közvetlen bevételek -TÉ	<b>254</b>	139	150	<b>249</b>	220	212	<b>502</b>	579	691	<b>1003</b>	937	1053
08	Saját term. felhaszn.	<b>6</b>	3	5	<b>24</b>	8	21	<b>41</b>	74	75	<b>72</b>	85	101
09	Saját szolg. felhaszn.	<b>28</b>	9	13	<b>21</b>	20	30	<b>5</b>	10	8	<b>54</b>	40	50
10	Vásárolt anyagköltség	<b>38</b>	21	17	<b>52</b>	39	47	<b>95</b>	94	123	<b>187</b>	152	187
11	Igénybevett anyagjell. szolg.	<b>87</b>	62	48	<b>62</b>	33	37	<b>130</b>	144	157	<b>279</b>	243	243
	ELÁBÉ	<b>6</b>	3	14	<b>6</b>	20	5	<b>30</b>	28	32	<b>44</b>	51	51
	AJSZ	<b>165</b>	98	97	<b>166</b>	120	140	<b>301</b>	350	395	<b>636</b>	571	632
15	Bérekfizikái	<b>29</b>	10	23	<b>37</b>	44	48	<b>39</b>	61	74	<b>105</b>	115	146
16	Személyi jellegű egyéb kif., fizikai	<b>7</b>	4	6	<b>4</b>	5	9	<b>3</b>	7	11	<b>15</b>	16	26
17	Bérfizikái	<b>12</b>	4	7	<b>15</b>	16	17	<b>14</b>	20	23	<b>42</b>	41	48
	Személyi jellegű ráfordítás -1	<b>48</b>	18	36	<b>56</b>	65	74	<b>56</b>	88	108	<b>162</b>	172	220
18	Értékcsökkenési leírás	<b>13</b>	12	9	<b>14</b>	11	12	<b>15</b>	16	18	<b>41</b>	41	39
19	Közvetlen költségek összesen	<b>227</b>	133	143	<b>239</b>	195	225	<b>373</b>	457	522	<b>839</b>	785	890
20	Ágazati eredmény I.	<b>26</b>	7	7	<b>10</b>	23	-13	<b>129</b>	124	169	<b>165</b>	152	163
21	Bérekfizikái alkalmazotti	<b>16</b>	5	2	<b>19</b>	12	23	<b>28</b>	37	41	<b>61</b>	53	66
22	Személyi jell. egyéb kif., alkalmazotti	<b>1</b>	1	1	<b>6</b>	3	12	<b>4</b>	4	5	<b>12</b>	8	18
23	Közteher alkalmazotti	<b>6</b>	2	1	<b>7</b>	4	9	<b>10</b>	14	15	<b>24</b>	20	26
	Személyi jellegű ráfordítás -2	<b>23</b>	8	4	<b>32</b>	19	44	<b>42</b>	55	61	<b>97</b>	81	110
24	Költségek összesen	<b>250</b>	141	147	<b>271</b>	216	269	<b>414</b>	510	583	<b>935</b>	866	1000
25	Ágazati eredmény II.	<b>4</b>	-1	2	<b>-22</b>	4	-57	<b>88</b>	68	108	<b>68</b>	71	53
26	Egyéb bevételek	<b>2</b>	1	19	<b>17</b>	5	4	<b>13</b>	28	26	<b>33</b>	36	48
27	Egyéb ráfordítások	<b>50</b>	6	5	<b>0</b>	2		<b>5</b>	0	41	<b>55</b>	10	46
28	Üzemi tev. eredménye	<b>-44</b>	-5	16	<b>-5</b>	7	-54	<b>96</b>	96	94	<b>47</b>	97	55
35	Adózás előtti eredmény	<b>-44</b>	-5	16	<b>-5</b>	7	-54	<b>96</b>	96	94	<b>47</b>	<b>97</b>	<b>55</b>
	SZJR-1+2	<b>71</b>	26	40	<b>88</b>	84	118	<b>98</b>	143	169	<b>259</b>	253	330

A Hegyvidék a Dombvidék és a Síkvidék között jelentős az eltérés, és az erdőtelepítés (nagy hullámzással) – erdőfelújítás szerint is lényeges a különbség. Az erdőtelepítésnél a támogatás (a számításban kalkulált szaporítóanyag értékkel) irányítja az árakat, közvetetten a hullámzást. Az erdőfelújításnál a fakitermelés fedezete forrást nyújt a szaporító anyag költségekre (kevésbé támogatás érzékeny – szerkezet átalakítás), és kiegyensúlyozottabb a kereslet (a kínálatnál adhat ingadozást a magtermés szakaszossága).

A közvetlen bevételek (termelési érték) portfóliós nagysága Mrd Ft körüli, amelyben meghatározó a Síkvidék (Kiskunsági EGRT) értékesítése, belső felhasználása.

A mag-csemete ágazat belső felhasználásra átadása a Hegyvidéken inkább csökkent, a Dombvidéken kb. szinten maradt, egyedül a Síkvidéken növekedett (az összes termelési érték is stagnált). Nincs innováció, az ágazat szerény.

A régiós 2002 – 2005 – 2008 adatok sem utalnak jelentős technológia változásra, az értékek a személyi jellegű ráfordítások (SZJR) növekedésének tendenciáját mutatják.

### **Erdőfelújítás**

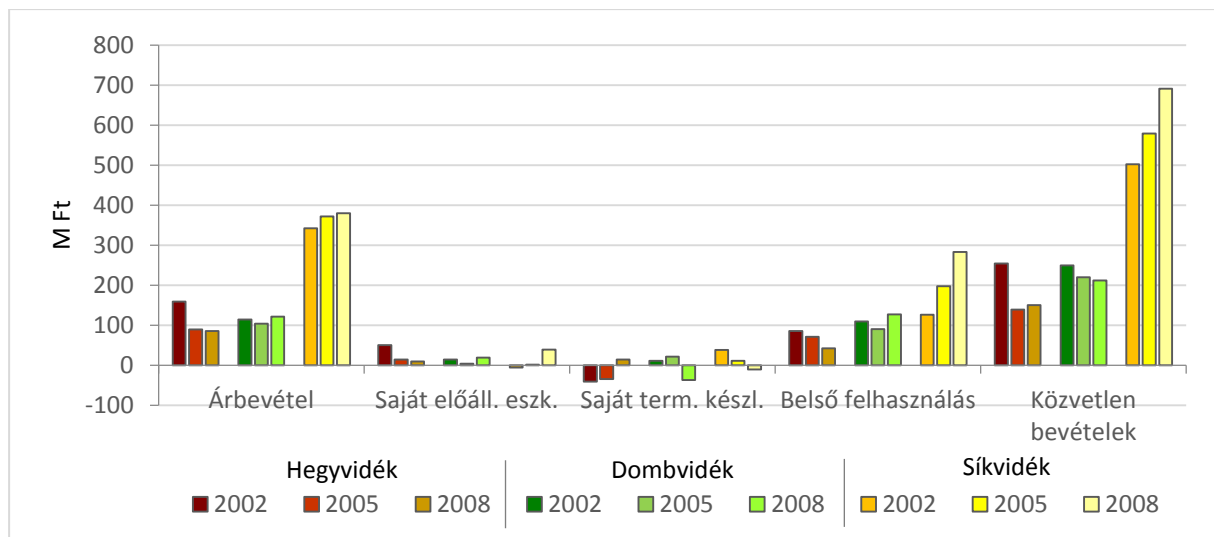
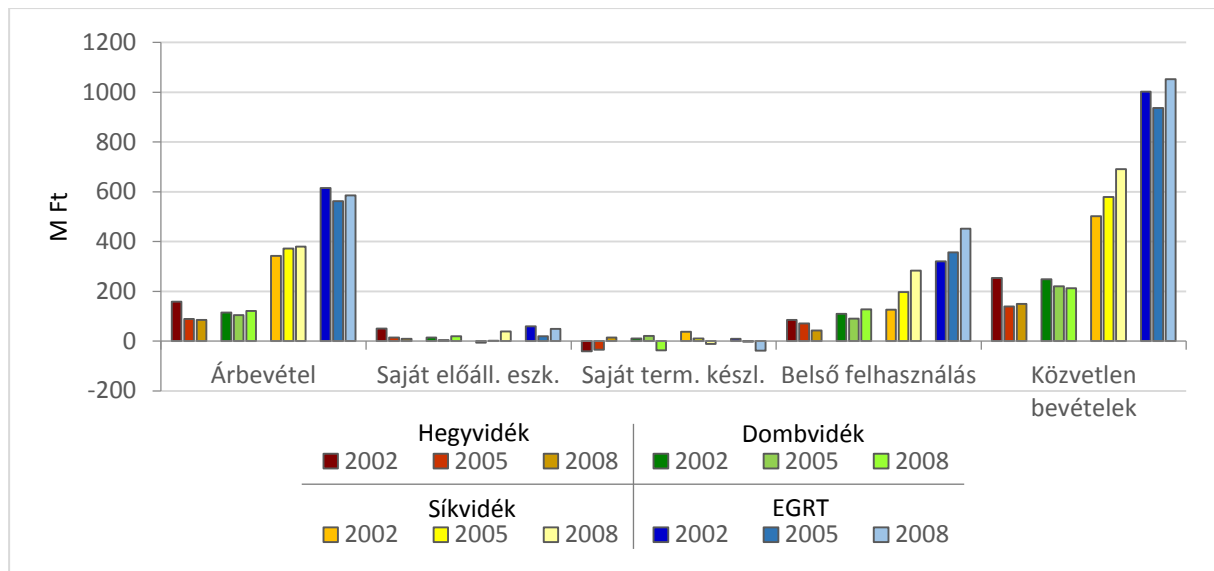
A mag-csemete ágazat belső felhasználásra átadása jelentős mértékben (legkevésbé a Síkvidéken) a saját **erdőfelújításba** irányul. Az erdőfelújítás vásárolt anyag értéke (beleértve az ún. termeltetést is) kb. háromszorosa a belső felhasználásnak, legkisebb a Síkvidéken, az erdőfelújítás anyagfelhasználása a Hegyvidéken a legkisebb.

2-15. táblázat: A regionális erdőfelújítás gazdálkodása 2002–2005–2008 (M Ft)

Ssz.	Megnevezés	Hegyvidék			Dombvidék			Síkvidék			EGRT			
		2002	2005	2008	2002	2005	2008	2002	2005	2008	1998	2002	2005	2008
07	Közvetlen bevételek -TÉ	5	1	6	0	-1	0	8	0	0	-20	13	2	6
<b>08</b>	<b>Saját term. felhaszn.</b>	<b>70</b>	<b>63</b>	<b>37</b>	<b>79</b>	<b>83</b>	<b>107</b>	<b>79</b>	<b>113</b>	<b>167</b>	<b>176</b>	<b>228</b>	<b>259</b>	<b>310</b>
09	Saját szolg. felhaszn.	85	110	127	93	81	83	127	88	132	338	305	280	342
<b>10</b>	<b>Vásárolt anyagköltség</b>	<b>127</b>	<b>192</b>	<b>193</b>	<b>363</b>	<b>461</b>	<b>385</b>	<b>208</b>	<b>244</b>	<b>337</b>	<b>529</b>	<b>698</b>	<b>869</b>	<b>917</b>
	<b>Össz anyag</b>	<b>197</b>	<b>255</b>	<b>230</b>	<b>442</b>	<b>544</b>	<b>492</b>	<b>297</b>	<b>357</b>	<b>504</b>	<b>705</b>	<b>926</b>	<b>1128</b>	<b>1227</b>
11	Igénybevett anyagjell. szolg.	883	1072	1280	1119	1419	1580	1035	1308	1478	1766	3038	3790	4338
	ELÁBÉ	0	0	0	0	0	0	0	0	1	0	0	0	1
	AJSZ	1165	1437	1637	1654	2038	2155	1449	1753	2115	3514	<b>4269</b>	<b>5198</b>	<b>5908</b>

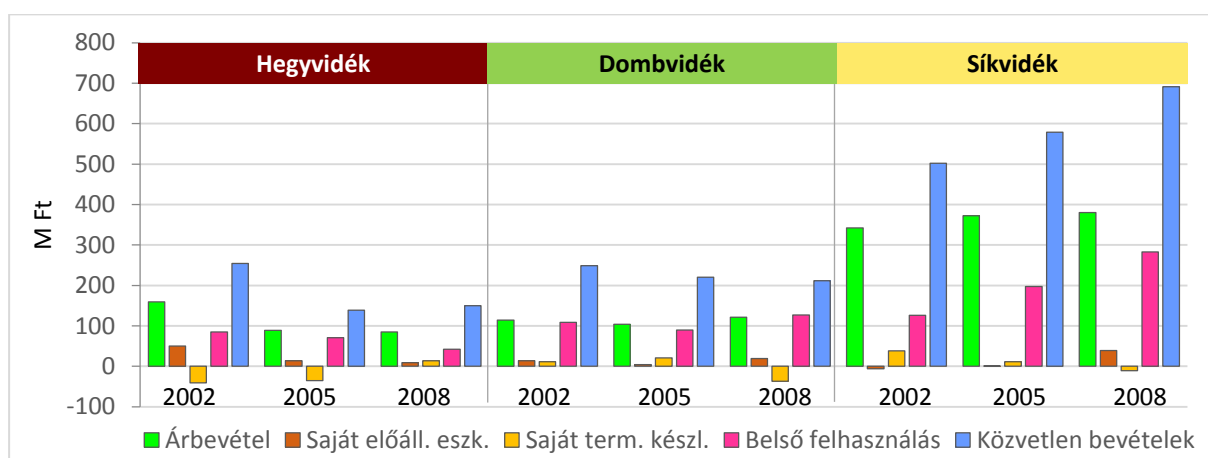
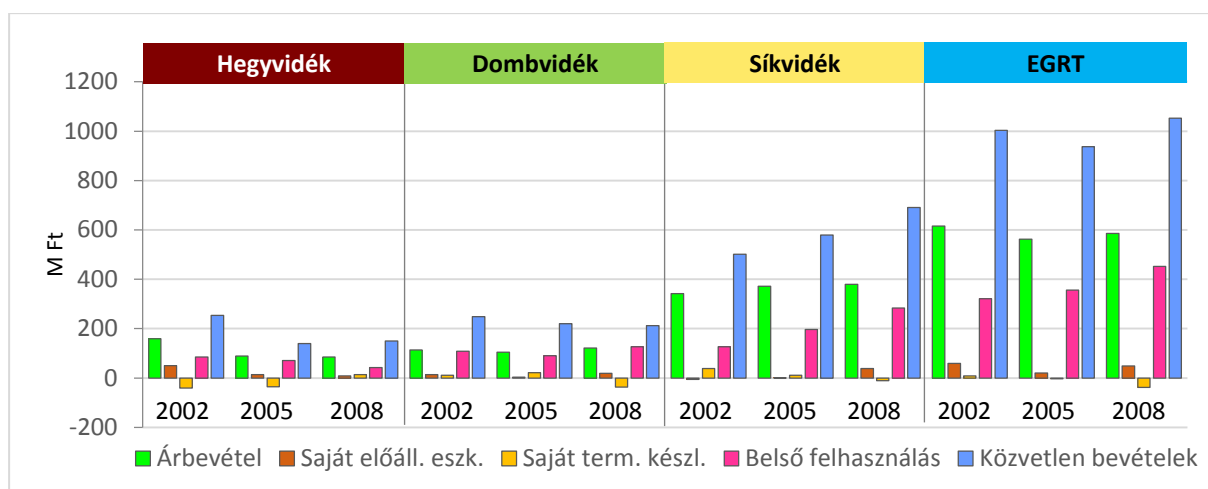
Az erdőfelújítás költség szerkezetében az igénybevett szolgáltatás (vállalkozási díjak) a meghatározók.

A volumenértékek a tartamos erdőgazdálkodásban tendenciaszerűen nem változnak, a fakitermelés mennyisége, az erdőfelújítás kötelezettség, illetve annak teljesítése naturáliákban kiegyensúlyozott, a költségek természetesen és jelentősen begyűrűznek.



2-15. ábra: A regionális állami mag- és csemetegazdálkodás hozama 2002–2005–2008

### 2.3. A szaporítóanyag termelés – Ökonómia



16. ábra folyt.: A regionális állami mag- és csemetegazdálkodás hozama 2002–2005–2008

2-16. táblázat: A regionális állami mag- és csemetegazdálkodás 2002–2005–2008 (M Ft)

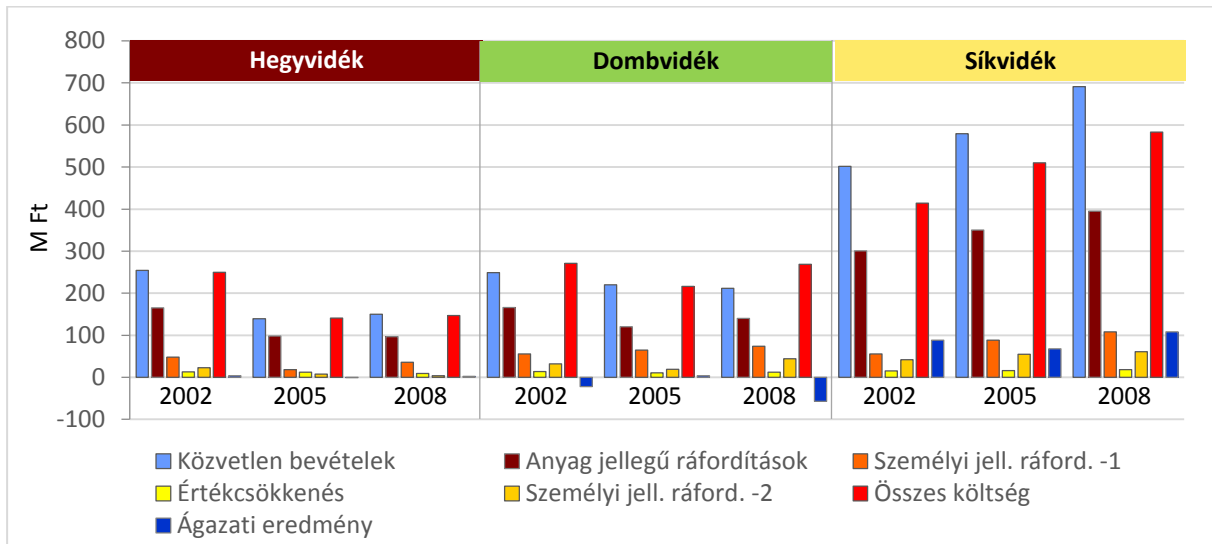
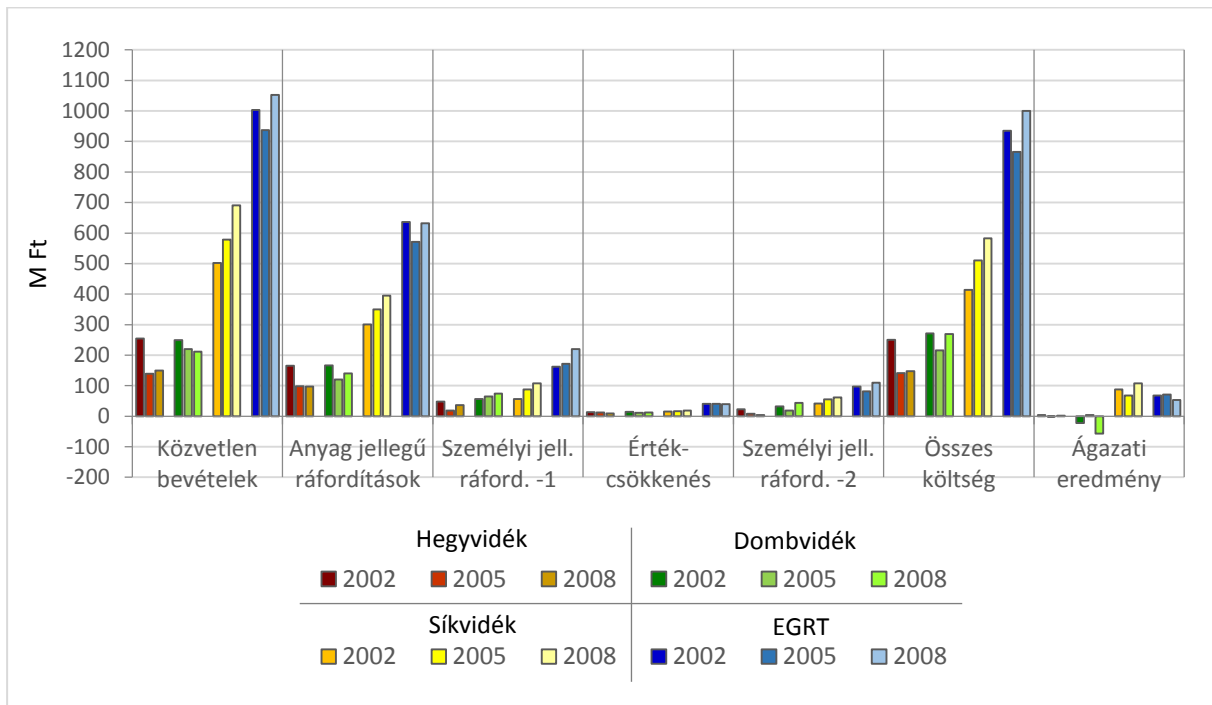
Ssz	Megnevezés	Hegyvidék			Dombvidék			Síkvidék			EGRT		
		2002	2005	2008	2002	2005	2008	2002	2005	2008	2002	2005	2008
07	Közvetlen bevételek	<b>254</b>	139	150	<b>249</b>	220	212	<b>502</b>	579	691	<b>1003</b>	937	1053
	Anyag jell. ráford.	<b>165</b>	98	97	<b>166</b>	120	140	<b>301</b>	350	395	<b>636</b>	571	632
	Szem. jell. ráford.-1	<b>48</b>	18	36	<b>56</b>	65	74	<b>56</b>	88	108	<b>162</b>	172	220
18	Értékcsökk. leírás	<b>13</b>	12	9	<b>14</b>	11	12	<b>15</b>	16	18	<b>41</b>	41	39
	Szem. jell. ráford.-2	<b>23</b>	8	4	<b>32</b>	19	44	<b>42</b>	55	61	<b>97</b>	81	110
24	Költségek összesen	<b>250</b>	141	147	<b>271</b>	216	269	<b>414</b>	510	583	<b>935</b>	866	1000
25	Ágazati eredmény II.	<b>4</b>	-1	2	<b>-22</b>	4	-57	<b>88</b>	68	108	<b>68</b>	71	53
26	Egyéb bevételek	<b>2</b>	1	19	<b>17</b>	5	4	<b>13</b>	28	26	<b>33</b>	36	48
27	Egyéb ráfordítások	<b>50</b>	6	5	<b>0</b>	2		<b>5</b>	0	41	<b>55</b>	10	46
28	Üzemi tev. eredménye	<b>-44</b>	-5	16	<b>-5</b>	7	-54	<b>96</b>	96	94	<b>47</b>	97	55
35	Adózás előtti eredmény	<b>-44</b>	-5	16	<b>-5</b>	7	-54	<b>96</b>	96	94	<b>47</b>	<b>97</b>	<b>55</b>
	SZJR-1+2	<b>71</b>	26	40	<b>88</b>	84	118	<b>98</b>	143	169	<b>259</b>	253	330

## 2. Az erdészeti szaporítóanyag termelés gazdálkodása, sajátosságai

A termelési költségek részletezése a fő költségnevenként történik, meghatározó az anyag jellegű ráfordítások összege, amelyet a közvetlen fizikai és a közvetett, ágazati általános személyi jellegű ráfordítások követnek.

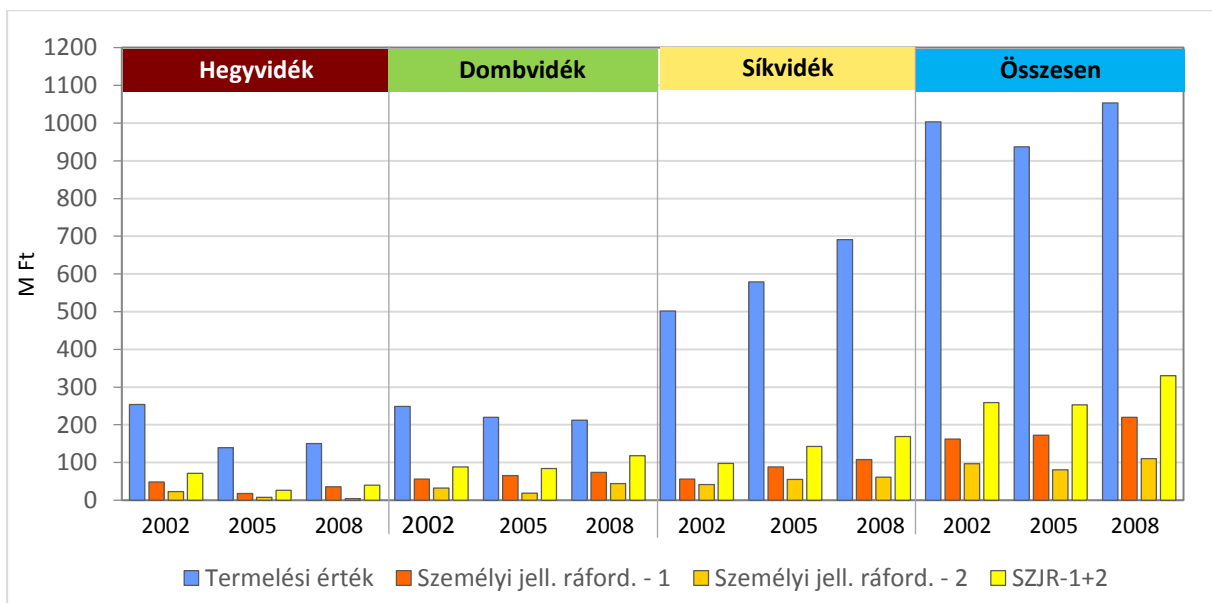
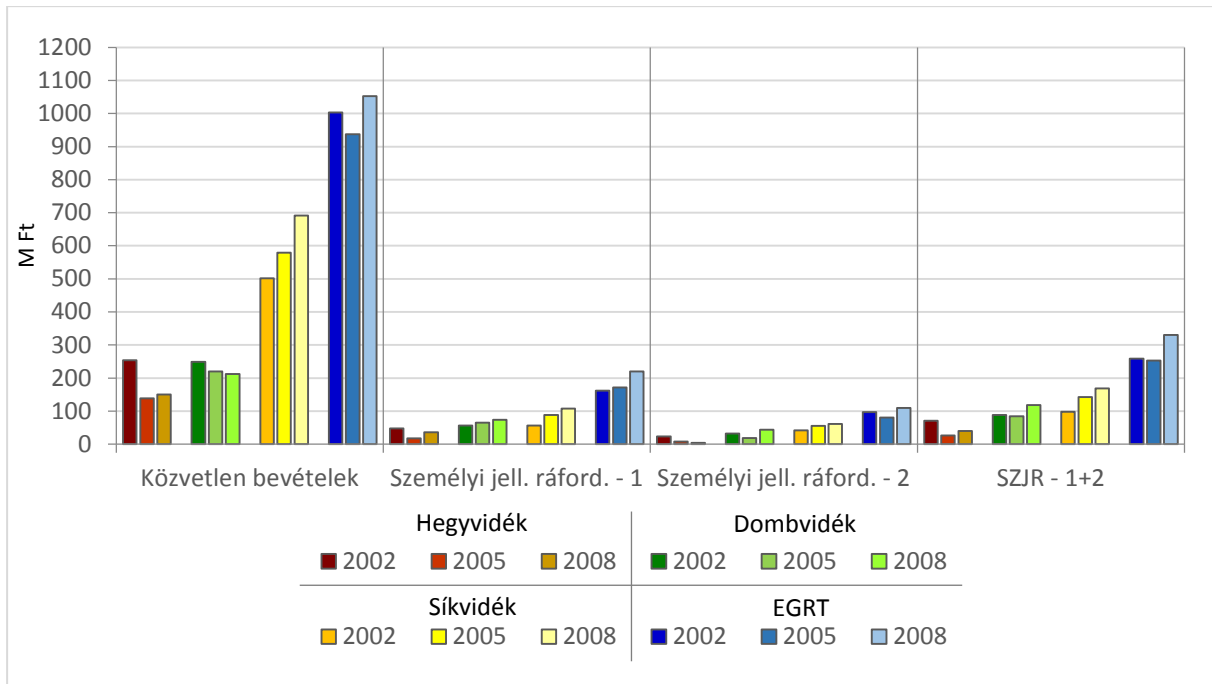
Az ágazati eredmény (korrigált üzemi eredmény) a Síkvidékre koncentrálódik, a többi régióban minimális, illetve negatív is.

Az üzemi eredménybe az egyéb bevételt - egyéb ráfordítást is beleszámítjuk, amelyek a termeléshez közvetlenül már nem kapcsolódnak, egyedi tételek (mutatják, hogy a mag-csemete termelés nem kap támogatást).



2-16. ábra: A regionális állami mag- és csemetegazdálkodás 2002–2005–2008

### 2.3. A szaporítóanyag termelés – Ökonómia



2–16. ábra folyt.: A regionális állami mag- és csemetegazdálkodás 2002–2005–2008

A mag-csemete termelés munkaigényes üzemág, de a közvetlen fizikai személyi jellegű ráfordításhoz jelentős ágazati alkalmazotti személyi jellegű ráfordítás társul, együttesen a termelési érték negyedét – harmadát kötik le.

A mag-csemete ágazat belső felhasználásra átadása jelentős mértékben (legkevésbé a Síkvidéken) a saját erdőfelújításba irányul. Az erdőfelújítás vásárolt anyag értéke (beleértve az ún. termeltetést is) kb. háromszorosa a belső felhasználásnak, legkisebb a Síkvidéken, az erdőfelújítás anyagfelhasználása a Hegyvidéken a legkisebb.

A volumenértékek a tartamos erdőgazdálkodásban tendencia szerűen nem változnak, a fakitermelés mennyisége az erdőfelújítási kötelezettség, illetve annak teljesítése naturáliákban kiegyensúlyozott, a költségek természetesen és jelentősen begyűrűznek.

2. Az erdészeti szaporítóanyag termelés gazdálkodása, sajátosságai

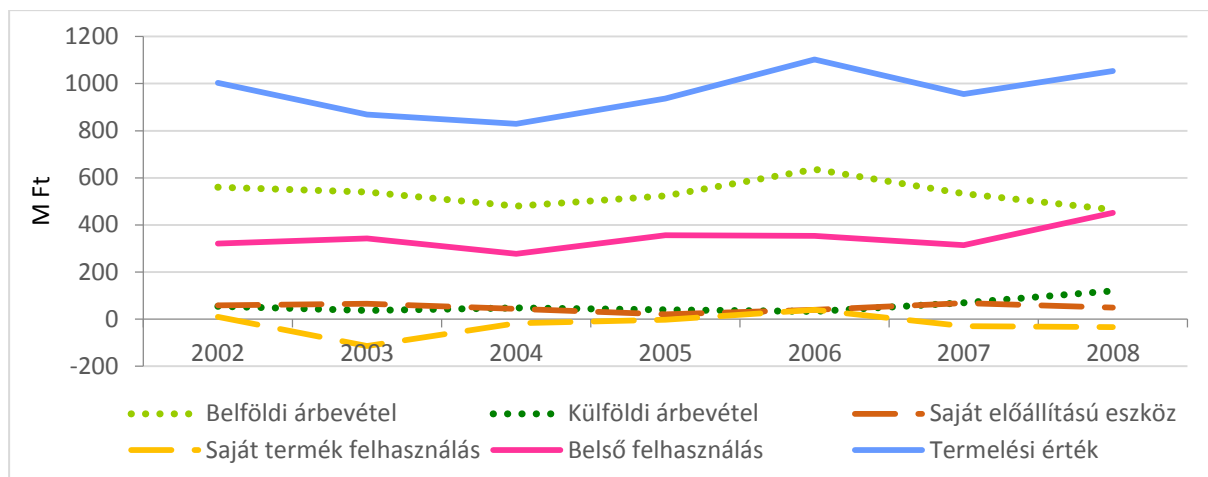
2-17. táblázat: Mag-csemete üzemági eredménylap kivonat 2002–2008 (M Ft)

Megnevezés	Jel	2002	2003	2004	2005	2006	2007	2008
Belföldi árbevétel	BÁB	560	540	480	523	636	533	465
Külföldi árbevétel	KÁB	55	37	47	40	33	70	120
<b>Árbevétel</b>	<b>NÁB</b>	<b>615</b>	<b>577</b>	<b>527</b>	<b>563</b>	<b>669</b>	<b>603</b>	<b>586</b>
Aktivált saját teljesítmény		0	0	0	0	0	0	0
- Saját előállítású eszköz	SEE	59	65	43	20	39	68	49
- Saját term. készletek áll. vált.	STK	9	-114	-18	-3	+39	-30	-34
<b>Hozam</b>			<b>528</b>	<b>552</b>	<b>580</b>	<b>708</b>	<b>641</b>	<b>601</b>
Belső felhasználás	BF	321	342	277	356	354	314	452
Átadás – átvétel (na)		-	-	-	-	-	-	-
<b>Termelési érték</b>	<b>TÉ</b>	<b>1003</b>	<b>869</b>	<b>829</b>	<b>937</b>	<b>1102</b>	<b>956</b>	<b>1053</b>
- Saját termék felhasználás	STF	72	81	69	85	112	83	101
- Saját szolgáltatás felhasználás	SSZ	54	45	40	40	45	46	50
- Vásárolt anyag	VA	187	183	144	153	192	181	187
- Elábé	ELÁBÉ	44	42	49	51	97	55	51
- Igénybe vett szolgáltatás	IBSZ	275	258	220	235	232	221	232
- Vállalkozói díj		-	-	-	-	-	-	-
<b>Anyag jellegű ráfordítás össz.</b>	<b>AJR</b>	<b>632</b>	<b>609</b>	<b>522</b>	<b>564</b>	<b>678</b>	<b>586</b>	<b>621</b>
- Bér, egyéb személyi fiz+egyéb		120	107	111	131	141	156	172
- Közteher		41	36	36	41	42	44	48
<b>Személyi ráford. össz.</b>	<b>SZJR-1</b>	<b>161</b>	<b>143</b>	<b>147</b>	<b>172</b>	<b>183</b>	<b>200</b>	<b>220</b>
<b>Értékcsökkenés</b>		<b>41</b>	<b>46</b>	<b>45</b>	<b>41</b>	<b>39</b>	<b>39</b>	<b>39</b>
Egyéb sz		4	5	7	8	10	10	
<b>Közvetlen ktg. I.</b>		<b>839</b>	<b>802</b>	<b>720</b>	<b>785</b>	<b>910</b>	<b>836</b>	<b>890</b>
<b>Üzemági fedezet I. korrigált</b>		<b>165</b>	<b>67</b>	<b>108</b>	<b>152</b>	<b>192</b>	<b>120</b>	<b>163</b>
Alkalmazotti bér +személyi		73	70	59	61	70	74	84
Alkalmazottak közterhe		24	22	29	20	22	23	26
<b>Közvetett ktg. II.</b>	<b>SZJR-2</b>	<b>97</b>	<b>92</b>	<b>88</b>	<b>81</b>	<b>92</b>	<b>97</b>	<b>110</b>
<b>Össz ktg.</b>	<b>TK</b>	<b>935</b>	<b>894</b>	<b>800</b>	<b>866</b>	<b>1002</b>	<b>932</b>	<b>1000</b>
<b>Üzemági fed. II. korrigált</b>	<b>KÜE</b>	<b>68</b>	<b>-25</b>	<b>29</b>	<b>71</b>	<b>100</b>	<b>23</b>	<b>53</b>
Egyéb bevétel (EB)		33	24	21	36	54	39	48
Egyéb ráfordítás (ER)		54	68	42	10	30	66	46
EB – ER	EBR	-21	-44	-21	26	24	-27	2
<b>Üzemi eredmény</b>	<b>ÜE</b>	<b>47</b>	<b>-69</b>	<b>8</b>	<b>97</b>	<b>124</b>	<b>-4</b>	<b>55</b>
<b>SZJR 1+2</b>		<b>258</b>	<b>235</b>	<b>235</b>	<b>253</b>	<b>275</b>	<b>297</b>	<b>330</b>

A termelési érték 1 Mrd Ft körül ingadozik, az árbevétel sem nő (2008 export), a belső felhasználás is csak 2008-ban. Hasonló a helyzet az anyag jellegű ráfordításoknál, a személyi jellegű ráfordítás 1+2-nél tapasztalható növekedési tendencia (az SZJR 2 kb. fele az SZJR 1-nek).

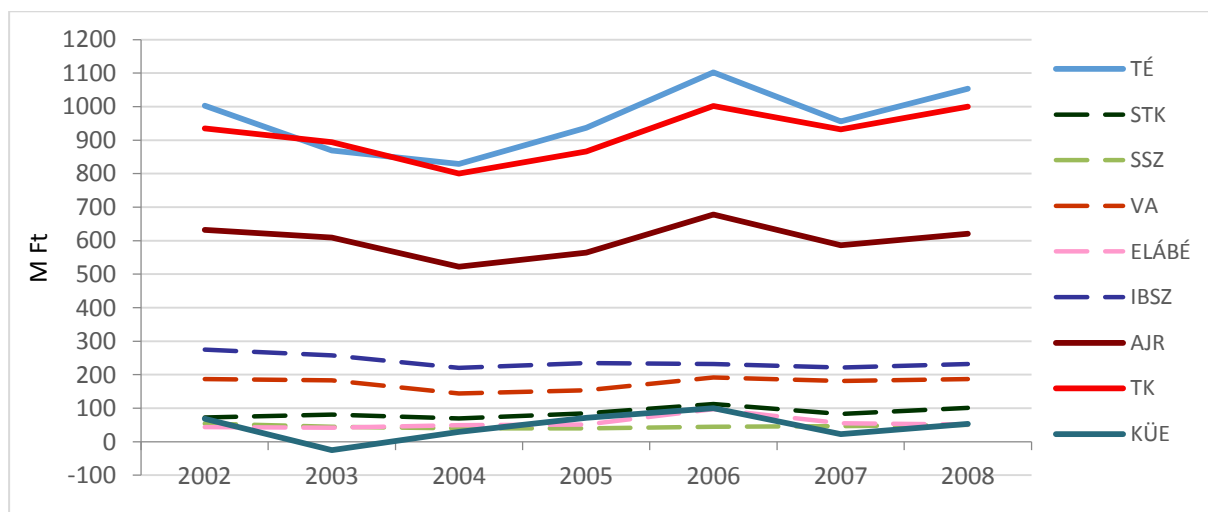
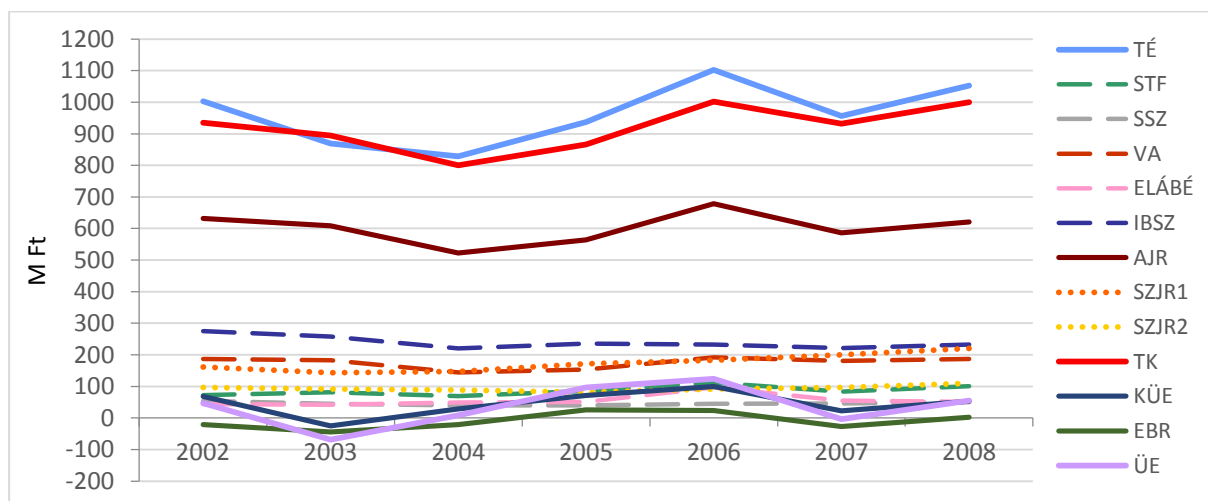
Az üzemi (korrigált üzemi) eredmény nem számottevő, de többnyire nyereség.

### 2.3. A szaporítóanyag termelés – Ökonómia



2-17. ábra: Mag-csemete üzemág termelési értéke 2002–2008

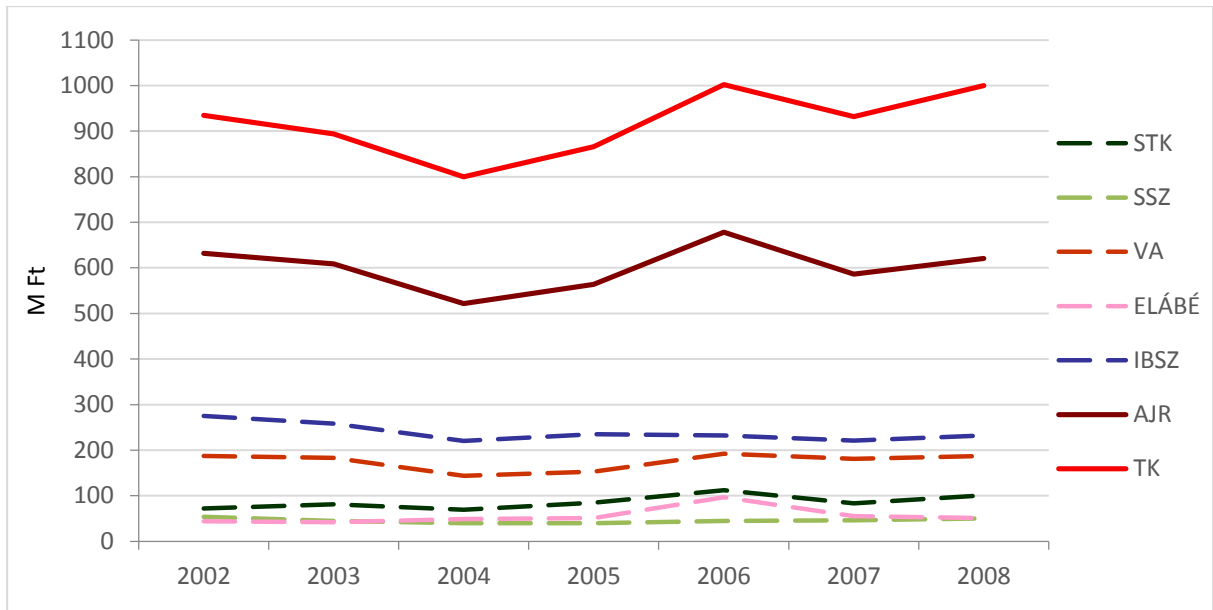
A termelési érték kis hullámmzással Mrd Ft szint, 2008-ban a belföldi és külföldi árbevétel kiegészíti egymást, az általános árbevétel emelkedés nem jelenik meg, a saját termelésű készletek állomány változása (STK) korrigálja az értékesítés nettó árbevételét (NÁB). A belső felhasználás a termelési érték 30–40%-a (önköltségi értéken).



Jelmagyarázat a 2-17. táblázatban

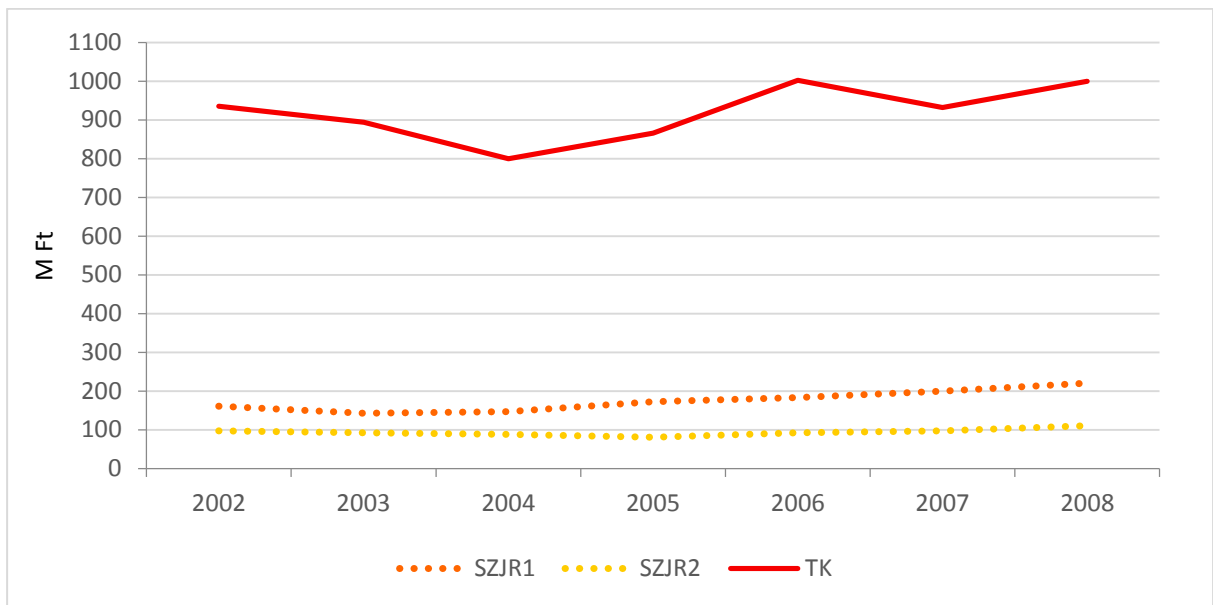
2-18. ábra: Termelési érték – Termelési költség – Eredmény 2002–2008

2. Az erdészeti szaporítóanyag termelés gazdálkodása, sajátosságai



Jelmagyarázat a 2-17. táblázatban

2-19. ábra: Anyag jellegű ráfordítás a mag-csemete üzemágban 2002–2008



Jelmagyarázat a 2-17. táblázatban

2-20. ábra: Személyi jellegű ráfordítás a mag-csemete üzemágban 2002–2008



2.3. A szaporítóanyag termelés – Ökonómia

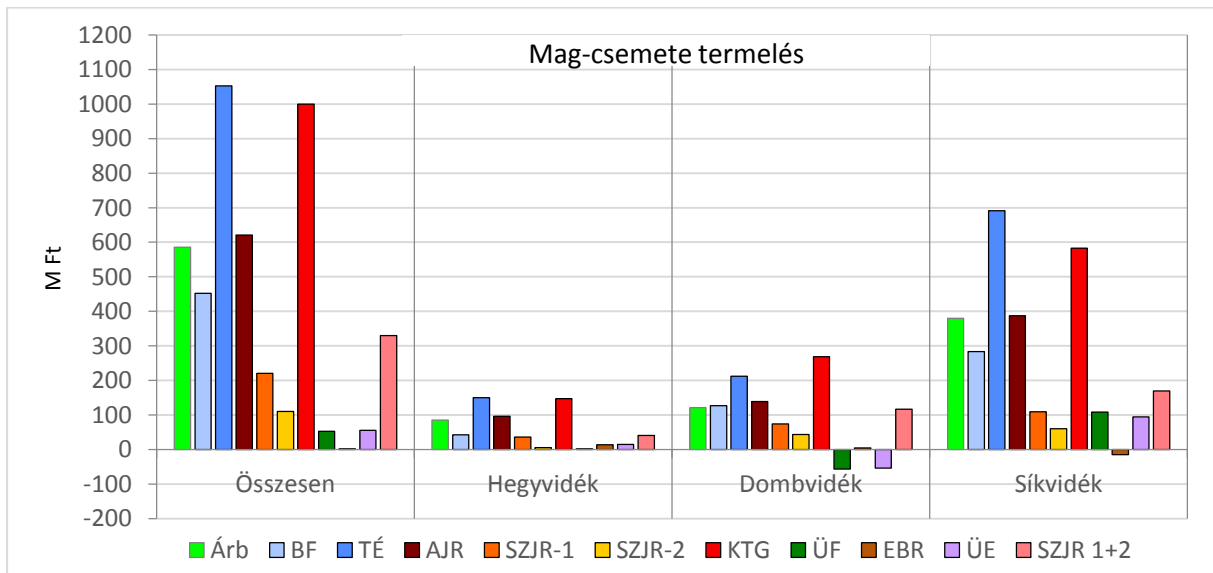
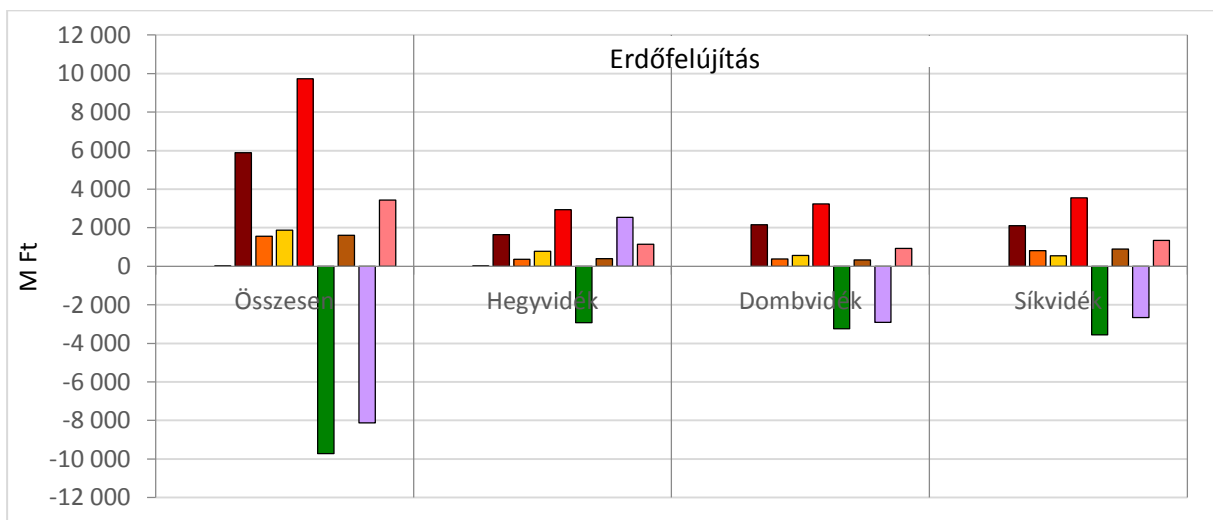
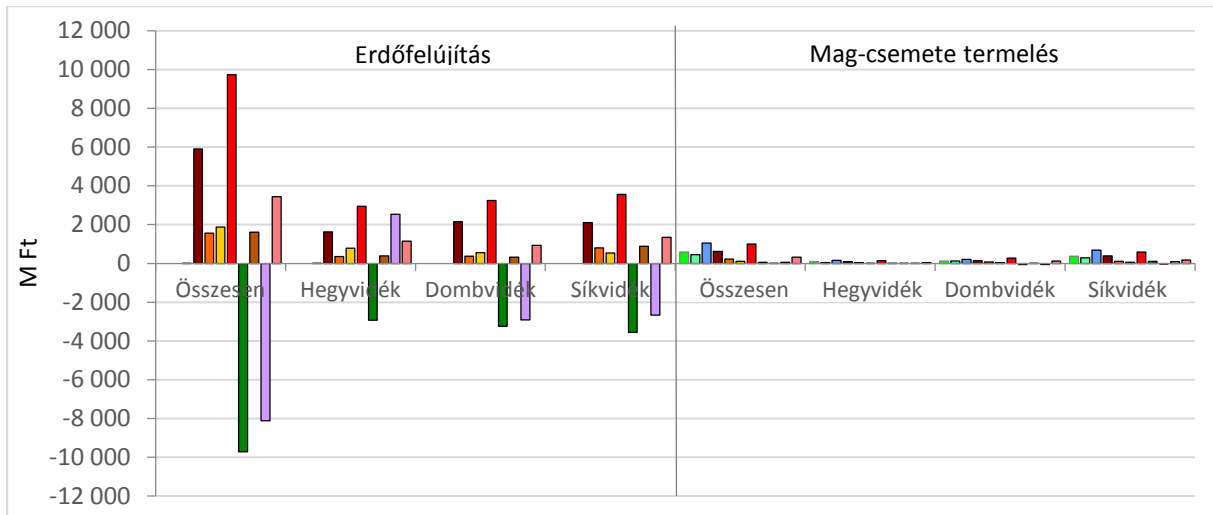
2-18. táblázat: A mag-csemete termelés és az erdőfelújítás kapcsolata – Régiók – 2008 (M Ft)

	Erdőfelújítás				Mag-csemete termelés			
	Összes	Hegy- vidék	Domb- vidék	Sík- vidék	Összes	Hegy- vidék	Domb- vidék	Sík- vidék
Belföldi árbevétel					465	85	103	278
Külföldi árbevétel					120	0	19	102
Árbevétel					586	85	121	380
Aktivált saját teljesítmény					–	–	–	–
- Saját előállítású eszköz					49	9	1	39
- Saját term. készlet áll. vált.	6	6			-34	14	-37	-11
Hozam								
Belső felhasználás					<b>452</b>	<b>42</b>	<b>127</b>	<b>283</b>
Átadás – átvétel (na)					–	–	–	–
<b>Termelési érték</b>	<b>6</b>	<b>6</b>	<b>0</b>	<b>0</b>	<b>1 053</b>	<b>150</b>	<b>212</b>	<b>691</b>
- Saját termék felhasználás	<b>310</b>	<b>37</b>	<b>107</b>	<b>167</b>	101	5	21	75
- Saját szolgáltatás felhaszn.	342	127	83	132	50	13	30	8
- Vásárolt anyag	917	193	385	339	187	17	47	123
- Elábé	1			1	51	14	5	32
- Igénybe vett szolgáltatás	4 328	1 278	1579	1470	232	47	36	149
- <i>Vállalkozói díj</i>								
<b>Anyag jellegű ráford. össz.</b>								
- Bérktg	1 196	270	284	621	172	29	57	86
- Közteher	362	94	86	181	48	7	17	23
<b>Személyi ráfordítás SZJR-1</b>	<b>1 558</b>	<b>364</b>	<b>370</b>	<b>802</b>	<b>220</b>	<b>36</b>	<b>74</b>	<b>109</b>
<b>Értékcsökkenés</b>	<b>386</b>	<b>136</b>	<b>155</b>	<b>95</b>	<b>39</b>	<b>9</b>	<b>12</b>	<b>18</b>
Egyéb sz	11	2	1	8	11	1	1	9
<b>Közvetlen ktg. I.</b>	<b>7 852</b>	<b>2 158</b>	<b>2 680</b>	<b>3 013</b>	<b>890</b>	<b>143</b>	<b>225</b>	<b>522</b>
<b>Üzemági fedezet I. korrigált</b>	<b>-7 846</b>	<b>-2 152</b>	<b>-2 680</b>	<b>-3 013</b>	<b>163</b>	<b>7</b>	<b>-13</b>	<b>169</b>
Alkalmazotti bér +személyi	1 478	618	440	420	84	4	35	45
Alkalmazottak közterhe	403	165	119	119	26	1	8	15
<b>Közvetett ktg. II SZJR-2</b>	<b>1 881</b>	<b>783</b>	<b>559</b>	<b>539</b>	<b>110</b>	<b>5</b>	<b>43</b>	<b>60</b>
<b>Összes ktg.</b>	<b>9 733</b>	<b>2 941</b>	<b>3 240</b>	<b>3 553</b>	<b>1 000</b>	<b>147</b>	<b>269</b>	<b>583</b>
<b>Üzemági fedezet II. korrigált</b>	<b>-9 727</b>	<b>-2 935</b>	<b>-3 240</b>	<b>-3 553</b>	<b>53</b>	<b>2</b>	<b>-57</b>	<b>108</b>
Egyéb bevétel (EB)	<b>1 633</b>	400	328	905	48	19	4	26
Egyéb ráfordítás (ER)	26	8	2	19	46	5	0	41
EB – ER	1 607	392	326	886	2	14	4	-15
<b>Üzemi eredmény</b>	<b>-8 121</b>	<b>2 541</b>	<b>-2 913</b>	<b>-2 667</b>	<b>55</b>	<b>15</b>	<b>-54</b>	<b>94</b>
<b>SZJR - 1+2</b>	<b>3 439</b>	<b>1 147</b>	<b>929</b>	<b>1341</b>	<b>330</b>	<b>41</b>	<b>117</b>	<b>169</b>

A mag-csemete gazdálkodás regionális viszonyait a Síkvidék uralja (karácsonyfa és dísznövény termeléssel is).

A belső felhasználásra átadást kiegészítettük az erdőfelújítás (az EGRT-k erdőtelepítése elenyésző) saját termék felhasználásával, amely minden régióban csekély a vásárolt anyaghoz viszonyítva.

2. Az erdészeti szaporítóanyag termelés gazdálkodása, sajátosságai



- |                                |                                |                           |
|--------------------------------|--------------------------------|---------------------------|
| ÁRB – Árbevétel                | BF – Belső felhasználás        | TÉ – Termelési érték      |
| AJR – Anyagjell. ráford. össz. | SZJR-1 – Személyi ráfordítás 1 | SZJR-2 – Közvetett kg. II |
| KTG – Összes ktg.              | ÜF – Üzemági fed. II. korigált | EBR – EB – ER             |
|                                | ÜE – Üzemi eredmény            |                           |

2-21. ábra: Erdőfelújítás és mag-csemete termelés – 2008 – Régiók

A szaporítóanyag-gazdálkodás (az erdőtelepítés visszaesése miatt is) szakmai aktualitása megnövekedett, amely a szakajtóban is megjelent.

- **Növelni kell a hazai szaporítóanyag-előállítás versenyképességét (ForestPress)**  
*Megjelent: 2018. június 30. szombat, 00:41*
- **Újabb könnyítések segítik az erdősültés növelését – csemete (ForestPress)**  
*Megjelent: 2019. június 26. szerda, 00:57*

Az Agrárminisztérium a szakma elvárásaihoz igazította a facsemete-minősítés és forgalmazás feltételeit, hogy ezzel is hozzájáruljon az erre az évre tervezett 6000 hektárnyi új erdő telepítéséhez.

Magyarország területének több mint húsz százalékán, összesen mintegy kétmillió hektáron erdő található. A 2016-ban elfogadott Nemzeti Erdőstratégia egyik kiemelt célja, hogy a következő ötven évben az erdőborítottságot 27 százalékra növeljük. Az Agrárminisztérium ezért megkönnyítette az erdészeti szaporítóanyagok termelését és kereskedelmét, amely így amellet, hogy a természetvédelem ügyét szolgálja, a csemetekertekben folyó munkát versenyképesebbé, az értékesítést pedig rugalmasabbá teszi.

E célok érdekében a szaktárca módosította az erdészeti szaporítóanyagok forgalmazására vonatkozó szabályokat. **Az erdészeti ágazatot leginkább érintő változásként csökkent a minősítésre kötelezett fafajok száma.** E rendelkezéssel az erdészeti szaporítóanyag ágazatban érintett termelők adminisztrációs terhei jelentősen csökkennek. Emellet az erdőgazdálkodási és a természetvédelmi szempontokra figyelemmel továbbra is megmarad az erdészeti szaporítóanyag kötelező hatósági ellenőrzésének a lehetősége.

Az erdészeti szaporítóanyag-termelők versenyképességének növeléséhez hozzájárul, hogy módosultak az erdészei szaporítóanyagok nemzetközi kereskedelmi forgalomba hozatalának szabályai. A piac által elvárt rugalmasságot az erre vonatkozó rendelet a forgalomba kerülő tételek forgalmazást követő, utólagos bejelentésével biztosítja, amely jelentősen segíti az exportlehetőségeket.

A módosítással egységessé vált az erdészeti szaporítóanyag-termelés hatósági ellenőrzése, amellyel a termelők és a hatóság adminisztratív terhei tovább csökkennek.