



SOPRONI  
EGYETEM |

FAIPARI MÉRNÖKI ÉS  
KREATÍVIPARI  
KAR

# AZ ALKALMAZOTT MŰVÉSZET LÉTMÓDJAI ÉS A KREATÍV IPAR KIHÍVÁSAI NAPJAINKBAN

Faipari Mérnöki és Kreatívipari Kar Tudományos Kiadványa

Szerkesztette: Márfa Molnár László és Pásztory Zoltán



# **AZ ALKALMAZOTT MŰVÉSZET LÉTMÓDJAI ÉS A KREATÍV IPAR KIHÍVÁSAI NAPJAINKBAN**

**FAIPARI MÉRNÖKI ÉS KREATÍVIPARI KAR TUDOMÁNYOS  
KIADVÁNYA**

**Szerkesztette: Márjai Molnár László és Pásztory Zoltán**



**SOPRONI EGYETEM KIADÓ**

**SOPRON, 2023**

A kötet első 12 írása a Sopronban 2022. október 28-án *Az alkalmazott művészet létmódjai napjainkban* címmel megrendezett tudományos konferencia előadásainak szerkesztett anyagát tartalmazza.

A konferencia támogatói:

MTA VEAB Soproni Tudós Társaság Művészeti és Irodalomtudományi Szakbizottság

Magyar Tudományos Akadémia VEAB Képzőművészet, Művészetelmélet és Design  
Munkabizottság

Soproni Egyetem Faipari Mérnöki és Kreatívipari Kar

**Felelős kiadó: Prof. Dr. Fábíán Attila**

**a Soproni Egyetem rektora**

Szerkesztette:

Dr. Márfa Molnár László és Dr. Pásztory Zoltán

Lektorálta:

Dr. Börcsök Zoltán

**ISBN 978-963-334-453-8 (pdf)**

<https://doi.org/10.35511/978-963-334-453-8>

Creative Commons licenc: BY-NC-SA 2.5



Nevezd meg! Ne add el! Így add tovább! 2.5 Hungary  
Attribution – Non commercial – Share Alike 2.5 HUNGARY

## Tartalom

Bevezetés.....	5
<b>Művészeti szekció</b>	
Posztmodern performansz.....	7
<i>Szabó Tibor</i>	
Az alkalmazott és az autonóm művészet szakrális alkotásokban. ....	15
<i>Karikó Sándor</i>	
Szépség és öröm. Gondolatok a hazai kortárs transzcendens művészetről.....	21
<i>Kovács-Gombos Gábor</i>	
A képi világ üzenetei. Két leány folyóirat margójára .....	30
<i>Fáyné dr. Dombi Alice</i>	
Ökoművészet és öcodesign mint új paradigma? .....	40
<i>Zalavári József</i>	
Fenntartható létharmónia, esztétikum és a feminin reprezentációja .....	48
<i>Major Gyöngyi</i>	
Tér(más)kép(pen) - adalékok a kortárs építészeti ábrázolás eszköztárának áttekintéséhez.....	61
<i>Kósa Balázs, Markó Balázs</i>	
Képirás – képolvasás (illúzió és gyakorlat) .....	70
<i>Gáspárdy Tibor</i>	
A kortárs (alkalmazott) művészet értelmezhetősége.....	80
<i>Márfai Molnár László</i>	
Bepillantás művészet és természettudomány közös metszetébe.....	87
<i>Nagy Máté</i>	
„Ut pictura poesis” Az intermedialitás megjelenési formái Tandori Dezső költészetében ....	95
<i>Zámbó Bianka</i>	
A soproni műemlék épületek dokumentálásának bemutatása egy helyi példán keresztül.....	102
<i>Kósa Balázs, Markó Balázs, Tárkányi Sándor</i>	
A makett, mint szemléltető eszköz.....	113
<i>Horváth Péter György, Markó Balázs, Tárkányi Sándor, Antal Mária Réka, Kósa Balázs</i>	
A fa élettani hatása .....	123
<i>Boros Eszter</i>	
Művészet és innováció az információ korában .....	130
<i>Szécsi Gábor, Szilágyi Tamás</i>	
A térészlelés és térhasználat kognitív működése .....	145
<i>Mucsi Zsuzsanna Mária, Horváth Péter György</i>	
A design hét megjelenési szintje .....	152
<i>Reményi Andrea</i>	

## **Műszaki szekció**

Kézi és gépi intarziakészítés összehasonlító elemzése .....	162
<i>Antal Mária Réka, Horváth Péter György</i>	
Vászonról kompozitig – Anyaghasználat a repülőgépgyártásban.....	178
<i>Zsákai Balázs, Alpár Tibor, Horváth Péter György</i>	
Ütemezési feladat eredményeinek nemparametrikus statisztikai elemzése .....	185
<i>Tóth Zsolt, Hegyháti Máté, Kulcsár Ernő, Ősz Olivér</i>	
Fenyő rönk és fűrészáru behozatal környezeti terhei.....	193
<i>Börcsök Zoltán, Pásztory Zoltán</i>	
A faenergetika racionális, környezetkímélő lehetőségei (kutatási összefoglaló).....	204
<i>Németh Gábor; Kocsis Zoltán</i>	
Faipari projektek szakirodalmi elemzése .....	212
<i>Novotni Adrienn</i>	
Faipari por-forgács elszívó hálózatok és a munkahelyi légtér fapor tartalmának kérdései ...	222
<i>Németh Gábor, Németh Szabolcs, Kocsis Zoltán, Magoss Endre</i>	
Természetes anyagok szigetelőképessége.....	230
<i>Szendi Dorina; Pásztory Zoltán</i>	

## **Foreign languages section**

Thermal resistance values of natural fiber-based insulation panels and the impact of their thickness on the thermal transmittance values of an external wall structure.....	240
<i>Le Duong Hung Anh, Zoltán Pásztory</i>	
Developing Info-Droplets to model the dark flight phase of meteorite fall.....	252
<i>Agota Lang, Matyas Bejo, Benke Hargitai, Barnabas Molnar, Aron Sztojka</i>	
Social Network and Text Mining Analysis of Publications Related to Remote Sensing and R Programming.....	260
<i>Zsolt Tóth</i>	
Small and medium-sized enterprises (smes) in Hungary: industry 4.0 trends and challenges .....	272
<i>Ádám Fazekas, Endre Magoss, Veronika Suriné Lengyel</i>	
The effect of natural-based additive on paper.....	284
<i>Zsófia Kóczán, Katalin Halász, Edina Preklet, Zoltán Pásztory</i>	
Comparative social network analysis (SNA) of FP7 and Horizon 2020 projects on remote sensing .....	293
<i>Zsolt Tóth</i>	
Advancements in Sustainable Wood Furniture: A Comprehensive Review of Bonding Techniques and Adhesives .....	302
<i>Seda Baş, Levente Dénes, Csilla Csiha</i>	

## A soproni műemlék épületek dokumentálásának bemutatása egy helyi példán keresztül

**Kósa Balázs, Markó Balázs, Tárkányi Sándor**

*Dr. habil. Kósa Balázs egyetemi docens, Soproni Egyetem, Faipari Mérnöki és Kreatívipari Kar, Faépítészeti Intézet, email: [kosa.balazs@uni-sopron.hu](mailto:kosa.balazs@uni-sopron.hu)*

*Prof. Dr. Markó Balázs egyetemi tanár, Soproni Egyetem, Faipari Mérnöki és Kreatívipari Kar, Faépítészeti Intézet, email: [marko.balazs@uni-sopron.hu](mailto:marko.balazs@uni-sopron.hu)*

*Dr. Tárkányi Sándor egyetemi docens, Soproni Egyetem, Faipari Mérnöki és Kreatívipari Kar, Faépítészeti Intéze, email: [tarkanyi.sandor@uni-sopron.hu](mailto:tarkanyi.sandor@uni-sopron.hu)*

DOI: [https://doi.org/10.35511/978-963-334-453-8.Kosa\\_B-Marko\\_B-Tarkanyi\\_S](https://doi.org/10.35511/978-963-334-453-8.Kosa_B-Marko_B-Tarkanyi_S)

### **Absztrakt**

Hazánk vidéki városai közül Sopron rendelkezik a legtöbb védett műemlékkel, több mint 400 épülettel. A város műemléki állományának felmérése, dokumentálása már a 19. század második felében elindult. Jelentős munkák születtek a 20. század első felében is, de a város műemléki állományának igazán alapos, topográfia szintű számbavétele 1950 után történt meg. Tanulmányom célja bemutatni a soproni műemlék épületek dokumentálásának és ismertetésének több évtizedes hagyományát.

Kulcsszavak: műemlék, felmérés, dokumentálás, topográfia, Sopron

### **Előzmények a 19. század végéig**

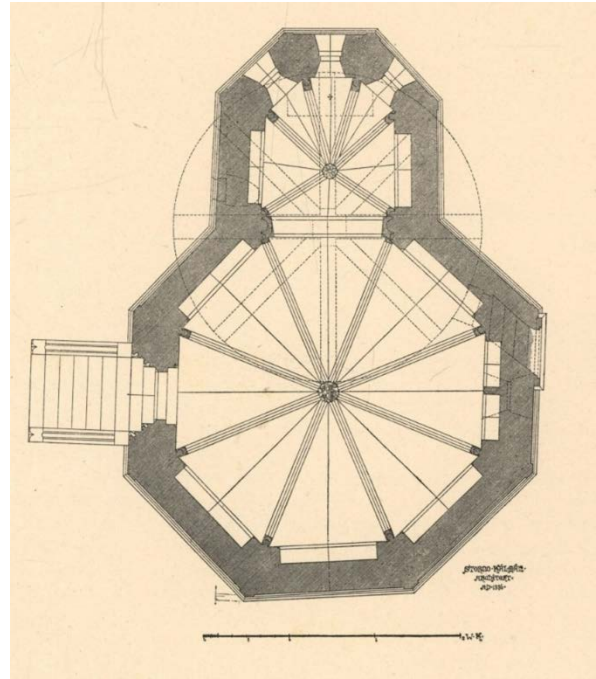
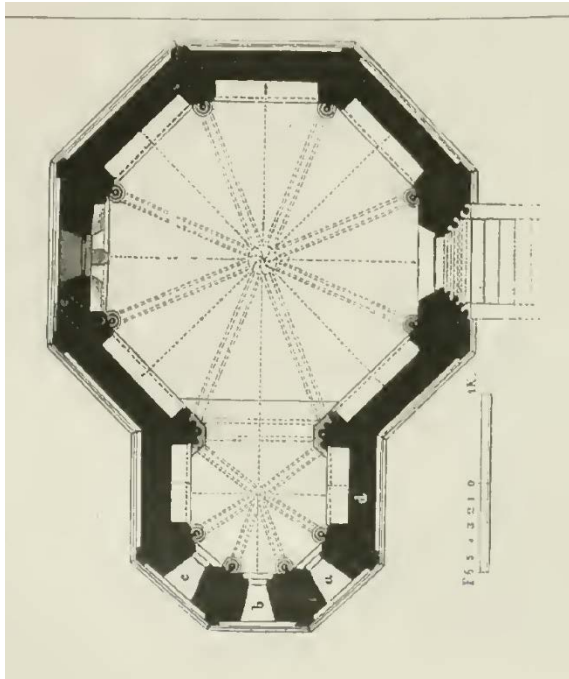
A magyarországi műemlékvédelem előtörténetének egyik legkorábbi eseménye Sopronhoz köthető. II. Lajos király 1526-ban megtiltotta a középkori Fő téren álló, 2. számú ház (ma Patika Múzeum) lebontását, és a tér megnagyobbítását. Indoka az volt, hogy a lebontás a tér szépségét csorbítaná. Hazánkban 1872-ben alakult meg a műemlékek ideiglenes bizottsága, az első műemléki törvény 1881-ben lépett hatályba (Császár, 1983). A Forster Gyula báró elnöksége alatt működő, 1881-ben létrehozott Műemlékek Országos Bizottsága 1903-ban megtiltotta a bencés templom barokk berendezésének „stílszerű” kicserélését, és felhívta a figyelmet a rendház káptalantermének elhanyagolt állapotára (Dercsényi, 1977). A helyi műemlékvédelem úttörőjeként, id. Storno Ferenc (1821-1907) soproni műgyűjtő, festőművész és műemléki restaurátor a kor kifejlődőben lévő műemléki szemléletmódja szerint, purista elvek szerint restaurálta a soproni Szt. Mihály templomot (1859-66), a bencés templomot (1888-94), a Szent Jakab kápolnát (1880), a Szent János templomot (1890), és számos más magyarországi emléket (Dercsényi, 1977). Munkásságát az 1868-ban induló Archeológiai Értesítő már a 4. számban is méltatta (Archeológiai Értesítő, 1868). A soproni (szakrális) műemlékek első publikálása az 1880-ban megjelent, „Magyarország csúcs-íves stíli

műemlékei II.” kötetében történt meg, ahol Sopron mellett Győr, Pozsony, Szentgyörgy, Bazin, Modor és Nagyszombat emlékei is szerepeltek. A szerző, dr. Henszlmann Imre a Szt. Mihály Arkangyal templomát 13 oldal terjedelemben, 12 rajzi illusztrációval ismertette. A Szt. Jakab kápolna 5 oldalon 4 ábrával (a fenti 1. ábrán az épület szabadkézi rajza látható), a bencés templom 18 oldalon 22 rajzzal, a káptalanterem 9 lapon 17 illusztrációval jelent meg a könyvben. A Szt. János templom és a Szt. Lélek templom csak rövid szöveges ismertetést kapott (Henszlmann, 1880). Ezen öt szakrális épület bemutatása irányította először a műemlék szakma és a nagyközönség figyelmét a megőrzendő soproni épített örökségre. A Soproni Katolikus Konvent 1892-ben jelentette meg „A Soproni Kath. Parochia és a Soproni Kath. Hitközség története” című, helytörténeti témájú, igényes kiadványát, melynek szerzője Pódafai Poda Endre esperes-plébánosa volt. A könyv függeléke a „Szent Jakab kápolna Sopronban” címet viselte (lásd az 1. ábrán), és a kápolna 1880-as, Storno-féle helyreállítását ismertette (Poda, 1892).



1. ábra. Henszlmann könyvének illusztrációja az épületről és a „Szent Jakab kápolna Sopronban” függelék borítója

A függelék első része „A régi szent Jakab-kápolna leírása” címmel a műemlék felmérés kori állapotát írta le, kiegészítve id. Storno Ferenc építész fiának, Kálmánnak a rajzaival. A kápolna Storno Kálmán féle rajzai jóval részletesebbek és pontosabbak, mint Henszlmann kötetének ábrái (lásd a 2. ábrán). Összehasonlítva a kápolna alaprajzának kétféle ábrázolását, megállapítható, hogy Kálmán felmérésén a kápolna alatti csontház kontúrja és boltozati bordázatának vonalai is szerepeltek, illetve az épület alaprajzi szabálytalansága is jobban látható.



2. ábra. A kápolna felmérési alaprajzai, balra a Henszlmann-féle könyvből (1880), jobbra a Storno Kálmán által megrajzolt változat (1886)

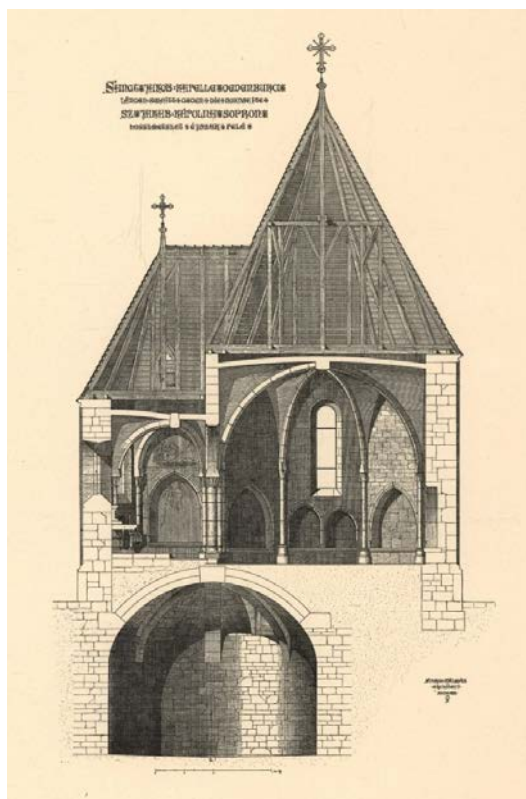
A két ábrázolás minősége közötti különbség az épület metszeti rajzain figyelhető meg leginkább.<sup>1</sup> Az 1880-ban készült felmérés a kápolna és szentélyének sávját ábrázolta csak, míg a tető és a pinceszint részletei lemaradtak a rajzról (lásd a 3. ábrán). A Storno Kálmán-féle ábrázolás azonban a tetőszerkezet és a pinceszint metszeti ábrázolását is magában foglalta, amely így teljesebb képet nyújtott a műemlék akkori fizikai valójáról és kiterjedéséről. Storno Kálmán építész metszeti rajza rögzítette a fedélszék szerkezetének és a tetőhéjalást tartó lécezésnek az 1886-os, felmért állapotát, a látható és elmetszett szerkezetek anyagát, a kápolna feltárt középkori festésének maradványait, a pinceszinti kápolna metszetét. Az építész figyelmét nem kerülte el azon részlet sem, hogy a kápolna bejáratával szemben lévő falon található két ülőfülke mérete különböző. Rajzát a szerkezetek vetett árnyéka teszi igazán plasztikussá és térbelivé (lásd a 4. ábrán). Henszlmann ismertetése a szakrális épület tömegének szabadkézi rajzát is tartalmazta, valamint a bejárat fölötti későromán dombormű ábrázolását. Poda Endre könyvében szereplő függelék második fejezete a Szt. Jakab kápolna „Archaeologiai és építészeti jelenségei”-t ismertette. A fejezet az épület bejárat homlokzatát ábrázoló táblával zárult, amely a tetőhéjalás cserepezésének a mintázatát is ábrázolta (lásd az 5. ábrán).

<sup>1</sup> Poda szerint a Henszlmann-kötetben id. Storno Ferenc rajzai jelentek meg, amelyeket akkor készített, amikor az épület még tele volt pakolva, így pontos méréseket még nem tudott végezni. Feltehetően ezért van hibásan feltüntetve a pince szint kápolna zárókövének a helye. E négy rajz először a bécsi „Mittheilungen der k. k. Centralcommission etc” I. (1856. évfolyam) és II. (1867. évfolyam) kötetekben jelent meg.





3. ábra. A Henszmann-féle kötetben szereplő (id. Storno Ferenc által készített) hosszmetzeti rajz 1880-ból



4. ábra. Storno Kálmán 1886-ban készített metszeti rajza

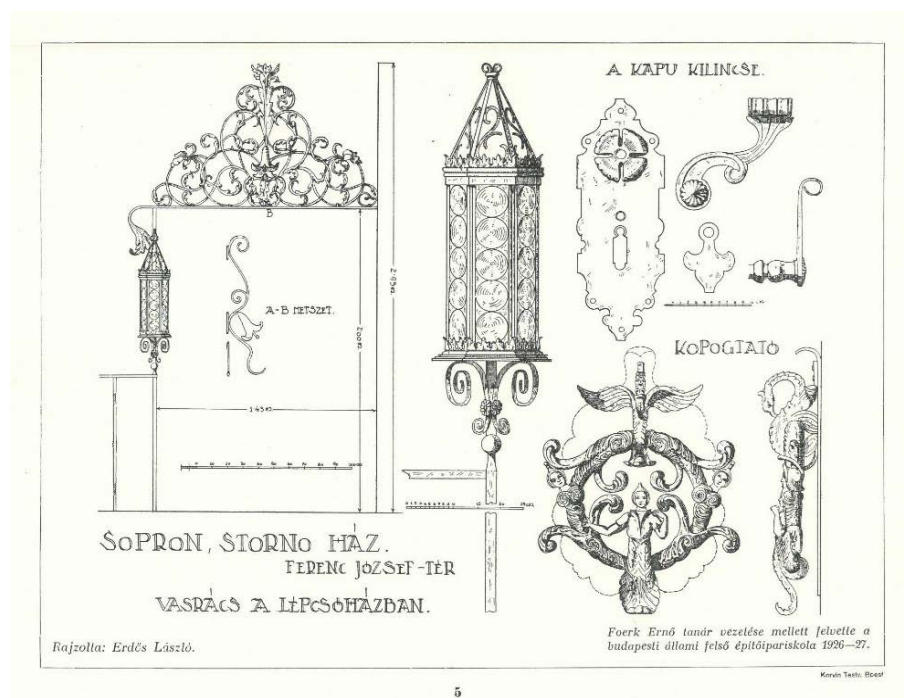


5. ábra. A bejárati homlokzat Storno Kálmán felmérési rajzán

Az első rész zárásaként a szerző az épület történetére vonatkozó adatokat közölte. A második fejezet „A restaurált Szent Jakab-kápolna leírása” címmel a restaurálás kérdését, a festmények és díszítések leírását és a kápolna ünnepélyes felszentelését ismertette. A szöveges ismertetés Storno hét darab festményét és díszítését is bemutatta. Ezek közül a legérdekesebb talán a szentélyt tartalmazó belső falnézet, melyen a szentély díszítése is megjelent. A fejezet zárásaként Poda leköszölte a Storno Ferenc által feltárt korábbi, 15. századi falfestmény töredékeit. A 19. század végén tehát a Szt. Jakab kápolnáról Sopronban egy olyan igényes beszámoló jelent meg, amely megörökítette a műemlék épület felújítás előtti és utáni állapotát. Ezért ez a kiadvány tekinthető az első olyan publikációnak, amely egy műemlék épület felújítását dokumentálta.

### A soproni műemlékek számbavétele 1914-től 1939-ig

Sopron műemlékeivel kapcsolatos első, önálló füzeteket Mihályi Ernő bencés tanár jegyezte. Első munkája „A középkor műemlékei Sopronban” címmel jelent meg 1914-ben. Az 59 oldalnyi mű a román (káptalan terem, Szt. Jakab kápolna) és a gótikus (bencés templom, Szt. Mihály templom, Szt. János templom) szakrális emlékeket ismertette. Az épületeknek és részleteiknek illusztrációi még csak rajzos formában készültek, melyeket Storno Ferenc és Kálmán rajzolt (Mihályi, 1914). Egy évvel később „Sopron renaissance- és barokk stílusban épült házai” című munkája 74 oldalon mutatta be a soproni reneszánsz és barokk polgárházakat. A kötetben a szöveges ismertetést 41 db jó minőségű fotó egészítette ki (Mihályi, 1915). Az első országos, hivatalos műemlékjegyzék 1918-ban készült el.



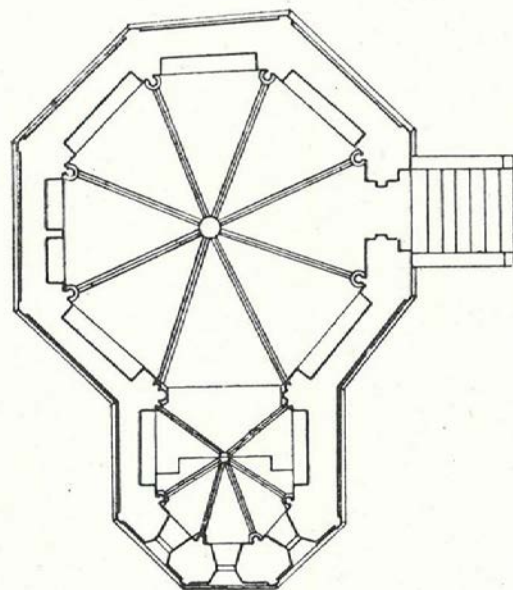
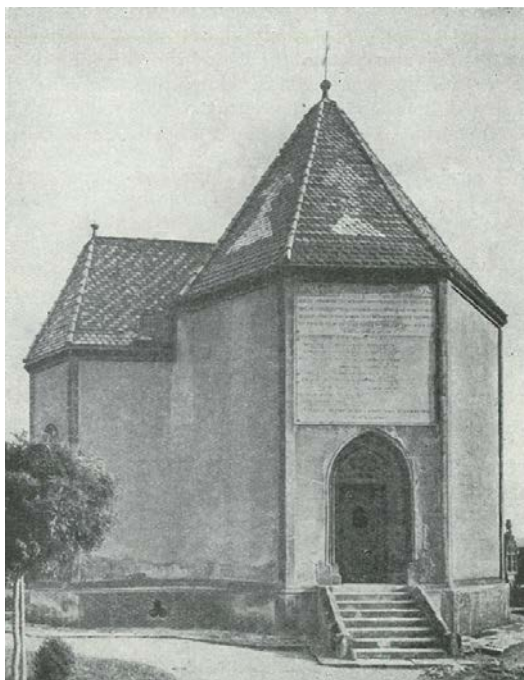
6. ábra. A Magyar Királyi Állami Felső Építő Ipariskola tanulói által készített műemléki felmérések egyik lapja



### Az 1953 és 1963 közötti műemléki és városképi vizsgálatok

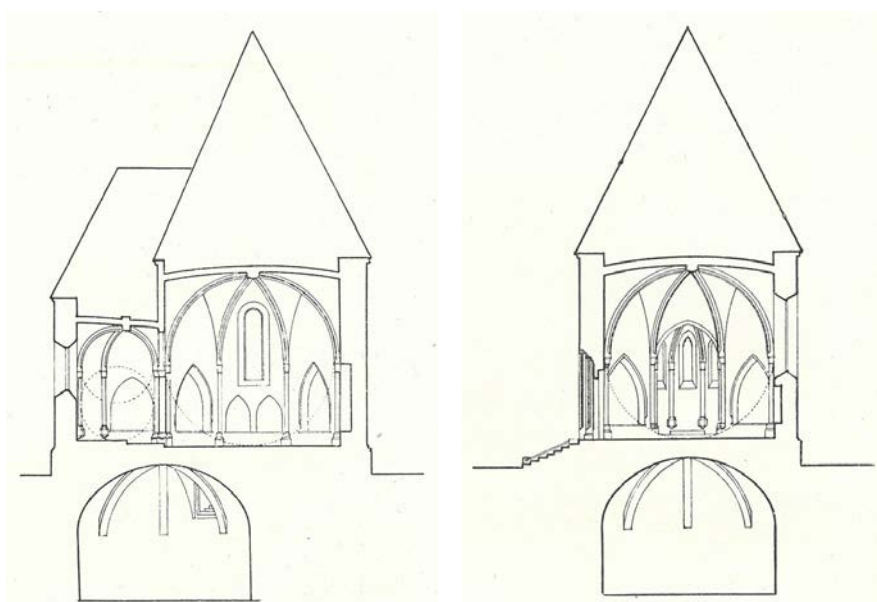
1953-ban a Múzeumok és Műemlékek Országos Központja közreadta „Sopron műemléki és városképi vizsgálata” című kéziratát, melyet az Építésügyi Minisztérium Város és Falurendezési Osztálya felhívására és irányításával, és Sopron város tanácsa végrehajtó bizottságának megbízása alapján készített el. A vizsgálat célja a városrendezési előkészítési munkák kapcsán a város rendezésére kiható műemlékek és műemlék jellegű épületek, valamint utcaképek vizsgálatának elkészítése, továbbá azok jegyzékbe foglalása, megvédésükre, környezetük kialakítására történő javaslatadás volt. A vizsgálat kiterjedt a különös helyi jellegzetességeket mutató egyéb építményekre és táji adottságokra is.

A javaslat a bevezető után az első fejezetben a város kialakulását ismertette röviden, majd ezt követően a második fejezet első felében a műemlékek, műemlék jellegű, városképi és tájképi jelentőségű építmények jegyzékét közölte. A második fejezet a műemlékek és műemlék jellegű építmények néhány soros leírásával zárult, amely útmutatást tartalmazott a karbantartásra, helyreállításra, átalakításra, alkalmazandó anyagokra, színezésre és felületi kezelésre. A harmadik fejezet városképi javaslatokat fogalmazott meg, a negyedik a tájképi és természeti adottságokat összegezte, a Függelékben az aktuális műemléki jogszabályok szerepeltek. A műemléki és városképi vizsgálat legterjedelmesebb része kb. 530 fotót tartalmazott a város épületeiről és utcaképeiről, oldalanként általában egy 17x23 cm-es nagyítású képpel.



9. ábra. A Szt. Jakab kápolna fotója és alaprajza 1952-ből

A bontásra javasolt, többnyire udvari épületszárnyakat és a középső várfalnak épült házrészeket sárga színnel tüntették fel (Riedlmayr Gyula szanálási terve). Ez volt az első, igazán részletes számbavétele és dokumentálása Sopron történelmi városmagja védett ingatlanjainak és utcaképeinek (lásd a 8. ábrán). Az utolsó munkarész 4 térképből (vagy inkább helyszínrajzból) állt, amin a műemlék házakat kézzel, a műemlék jellegűeket pirossal, a városképi jelentőségű házakat rózsaszínnel jelölték. Ugyancsak 1953-ban jelent meg a „Sopron és környéke műemlékei” topográfia, melynek szerzői Csatkai Endre, Dercsényi Dezső, Entz Géza, Gerő László, Héjj Miklós, Mollay Károly és Radnóti Aladár voltak. Az 584 oldalas terjedelmű mű két fő szerzőjét, Csatkai Endrét és Dercsényi Dezsőt egy évvel később Kossuth-díjjal tüntették ki. Az elismerés Csatkai több mint 20 éves, a műemlékeket száma vevő és ismertető munkásságát díjazta. A topográfia 672 oldalas, bővített kiadása 1956-tól volt elérhető a könyvesboltokban. A topográfia 1956-os kiadásában a korábban már bemutatott, Szt. Jakab kápolna műemléki épületének a bemutatása is szerepelt. Csatkai az öt oldal terjedelmű, részletes ismertetőben az alakhelyes, 1:200 léptékű alaprajz és a kápolna fotója mellett (lásd a 9. ábrán) az épület kereszt- és hosszmetsetét is leköszölte (lásd a 10. ábrán), valamint az alsókápolna és a kápolna bordaprofiljainak metszeti rajzát is (Csatkai, 1956). Még ebben az évben Csatkai a Magyar Műemlékek sorozatban kiadta a Sopron című kötetét, amely az 50 oldalnyi szöveges ismertető mellett 137 képet és egy belváros helyszínrajzot tartalmazott, a védett épületek jelölésével. Ez a korábbi, jóval terjedelmesebb könyvnek egy kisebb, szerényebb, de a laikus olvasók számára könnyebben befogadható kivonata volt.



10. ábra. A Szt. Jakab kápolna metszeti rajzai Csatkai topográfiájában

1957-ben megalakult az Országos Műemléki Felügyelőség (OMF), akinek a vezetésével 1957 és 1963 között egy újabb, a korábbi, 1953-as vizsgálatnál jóval részletesebb vizsgálati anyag született meg, Távlati Terv címmel. Az 1959-ben, 1960-ban, 1961-ben és 1963-ban készített helyszíni vizsgálatokat Sedlmayr János, Kissné Nagypál Judit, Sallay Marianne, Rivasz László, Dercsényi Dezső, Kriszt György, Borsos Béla, Dávid Ferenc, stb. végezték. A 41 db kötet egyenként 35 db épület adatait tartalmazta, összesen 1435 épület vizsgálata lett feldolgozva Győr, Sopron és a megye területén. Épületenként 1 db műszaki adatlap és 1 db fotó(ka)t tartalmazó lap készült. A védett ingatlan műszaki adatlapja az ingatlan adatain túl tartalmazta a benne lévő lakások számát, azok szobaszámát, a belső WC-k, fürdők és konyhák számát, a közművek fajtáit. Az OMF vizsgálati anyag műszaki lapján szerepelt az épület új és aktuális értéke, a helyreállításhoz szükséges összeg és egyéb, javasolt munkák költsége is. Ezen adatok birtokában már tervezhető volt a védett épületek ütemezett, átfogó és szakszerű felújítása.

Az 1953 és 1963 között elkészített műemléki és városképi felmérések, valamint a helyi és környékbeli műemlékeket tudományos igényességgel bemutató topográfia ráirányították az ország figyelmet Sopron egyedülálló műemléki értékeire. Megfelelő kiindulási alapot adtak a következő évtizedek magas színvonalú műemléki helyreállításaihoz, megalapozva a műemlékes szakma soproni iskoláját, műhelyét.



11. ábra. Szabadkézi rajz a Szélmalom u. 9. sz. épület feltárt utcai homlokzatáról (1: középkori vakolat, 2: középkori kő résablak, 3: 19. századi ablakok)

## Bibliográfia

- Archeológiai Értesítő, 1868. *A Magyar Tudományos Akadémia Archeológiai Bizottságának Közlönye*, I. évf. 4. szám, 87-88 o. Pest.
- Császár, L., (szerk.) 1983. *A műemlékvédelem Magyarországon*, Budapest, 1983, 9 o.
- Csatkai, E., Dercsényi, D., Entz, G., Gerő, L., Héjj, M., Mollay, K., Radnóti, A., 1956. *Sopron, és környéke műemlékei*, 408-412 o.
- Dercsényi, D., 1977. *A soproni műemlékvédelem három évtizede (1945-1975)*, *Magyar Műemlékvédelem 1973-1974*, 7-12 o. Budapest.
- Heimler, K., (szerk.), Becht, R., Mihályi, E., közr., 1939. *Sopron Műemlékei, I. Belváros*, 164 o. Sopron.
- Henszlmann, I., 1880. *Magyarország csúcs-íves stílusú műemlékei II.*, 30-76 o. Budapest.
- Mihályi, E., 1914. *A középkor műemlékei Sopronban*, Sopron.
- Mihályi, E., 1915. *Sopron renaissance- és barokk-stílusban épült házai*, Sopron.
- Pódafai Poda, E., 1892. *A Soproni Kath. Parochia és a Soproni Kath. Hitközség története*.

## Kép és forrásjegyzék

1. *ábra*: Henszlmann könyvének illusztrációja az épületről és a „Szent Jakab kápolna Sopronban” függelék borítója. Forrás: Henszlmann (1880): Magyarország csúcs-íves stílusú műemlékei II. 44 o.; Poda (1886): Szent Jakab kápolnájának leírása. I. o.
2. *ábra*: A kápolna felmérési alaprajzai, balra a Henszlmann-féle könyvből (1880), jobbra a Storno Kálmán által megrajzolt változat (1886). Forrás: Henszlmann (1880): Magyarország csúcs-íves stílusú műemlékei II. 46 o.; Poda (1886): Szent Jakab kápolnájának leírása. VI. o.
3. *ábra*: A Henszlmann-féle kötetben szereplő (id. Storno Ferenc által készített) hosszmetseti rajz 1880-ból. Forrás: Henszlmann (1880): Magyarország csúcs-íves stílusú műemlékei II. 46 o.
4. *ábra*: Storno Kálmán 1886-ban készített metseti rajza Forrás: Poda (1886): Szent Jakab kápolnájának leírása. VIII. o.
5. *ábra*: A bejárat homlokzat Storno Kálmán felmérési rajzán. Forrás: Poda (1886): Szent Jakab kápolnájának leírása. X. o.
6. *ábra*: A Magyar Királyi Állami Felső Építő Ipariskola tanulói által készített műemléki felmérések egyik lapja. Forrás: A Magyar Királyi Állami Felső Építő Ipariskola 1926-27 tanév szünidei felvételei. VIII. Sopron barokk lakóházai. 5. lap.
7. *ábra*: Sopron belvárosának helyszínrajza a műemlék épületekkel, 1939-ből. Forrás: Heimler (1939): Sopron Műemlékei, I. Belváros, 164 o.
8. *ábra*: Sopron műemléki és városképi vizsgálatának egyik helyszínrajza 1953-ból. Forrás: Sopron műemléki és városképi vizsgálata (1953), helyszínrajz 1:500 (részlet).
9. *ábra*: A Szt. Jakab kápolna fotója és alaprajza 1952-ből. Forrás: Csatkai - Dercsényi (1956): Sopron és környéke műemlékei. 411 o.
10. *ábra*: A Szt. Jakab kápolna metseti rajzai Csatkai topográfijában. Forrás: Csatkai - Dercsényi (1956): Sopron és környéke műemlékei. 411-412 o.
11. *ábra*: Szabadkézi rajz a Szélmalom u. 9. sz. épület feltárt utcai homlokzatáról (1: középkori vakolat, 2: középkori kő résablak, 3: 19. századi ablakok). Forrás: Markó Balázs

## **Abstract**

*Dr. habil. Balázs Kósa DLA, Prof. Dr. Balázs Markó DLA, Dr. Sándor Tárkányi DLA*

Presentation of the documenting process of Sopron's historical buildings through a local example

*Out of Hungary's cities and towns (disregarding the capital city), Sopron has the highest number of protected monuments, with more than 400 buildings. The process of surveying and documenting the historical monuments of the town has already started in the second half of the 19th century. Significant works were carried out even in the first half of the 20th century, however, a really thorough, topographical mapping of Sopron's monuments took place after 1950. The aim of my study is to give an insight into the decades of the documenting process and revelation of Sopron's historical buildings.*

*Keyword: monument, survey, documentation, topography, Sopron*